

36

ARAŐTIRMA SONUÇLARI TOPLANTISI

3. CİLT



T.C.

KÜLTÜR VE TURİZM BAKANLIĐI

Kültür Varlıkları ve Müzeler Genel Müdürlüğü



T.C.

KÜLTÜR VE TURİZM BAKANLIĞI

Kültür Varlıkları ve Müzeler Genel Müdürlüğü

36.

ARAŞTIRMA SONUÇLARI

TOPLANTISI

3. CİLT

07-11 MAYIS 2018

ÇANAKKALE

T.C.
KÜLTÜR VE TURİZM BAKANLIĞI
Ana Yayın No: 3628/3

Kültür Varlıkları ve Müzeler Genel Müdürlüğü Yayınları
Yayın No: 184/3

YAYINA HAZIRLAYAN
Dr. Candaş KESKİN



07-11 Mayıs 2018 tarihlerinde gerçekleştirilen
40. Uluslararası Kazı, Araştırma ve Arkeometri Sempozyumu,
Çanakkale Onsekiz Mart Üniversitesi'nin katkılarıyla
gerçekleştirilmiştir.

Kapak ve Uygulama
Arel Görsel Tanıtım San. Tic. Ltd. Şti.

e-ISSN: 2667-8837

Kapak Fotoğrafı: *Bülent İŞLER, Nesrin AYDOĞAN İŞLER*
Likya Bölgesi Alacadağ Çevresindeki Bizans Yerleşimleri
2017 Yılı Yüzey Araştırması

Not : Araştırma raporları, dil ve yazım açısından Dr. Candaş KESKİN tarafından
denetlenmiştir. Yayımlanan yazıların içeriğinden yazarları sorumludur.

Ankara 2019

40. ULUSLARARASI KAZI, ARAŐTIRMA VE ARKEOMETRİ SEMPOZYUMU BİLİM KURULU

SCIENTIFIC COMMITTEE OF 40th INTERNATIONAL SYMPOSIUM OF EXCAVATIONS, SURVEYS AND ARCHAEOOMETRY

Prof. Dr. Nurettin ARSLAN	(Çanakkale Onsekiz Mart Üniversitesi, Arkeoloji Bölümü Başkanı-Assos Kazı Başkanı)
Prof. Dr. Rüstem ASLAN	(Çanakkale Onsekiz Mart Üniversitesi, Arkeoloji Bölümü, Troia Kazı Başkanı)
Prof. Dr. Andreas SCHACHNER	(Boğazköy-Hattuşaş Kazı Başkanı)
Prof. Dr. Turan TAKAOĞLU	(Çanakkale Onsekiz Mart Üniversitesi, Protohistorya ve Önasya Arkeolojisi Anabilim Dalı Başkanı)
Doç. Dr. Olivier Can HENRY	(Labraunda Kazı Başkanı)
Prof. Dr. Onur ÖZBEK	(Çanakkale Onsekiz Mart Üniversitesi, Prehistorya Anabilim Dalı Başkanı)
Prof. Dr. Timothy HARRISON	(Tell Tayınat Kazı Başkanı)
Doç. Dr. Göksel SAZCI	(Maydos-Kilisetepe Kazı Başkanı)
Prof. Dr. Marcella FRANGIPANE	(Aslantepe Kazı Başkanı)
Doç. Dr. Aslı Erim ÖZDOĞAN	(Çayönü Kazı Başkanı)
Prof. Dr. Michael HOFF	(Antiocheia Ad Cragum Kazı Başkanı)
Dr. Masako OMURA	(Yassihöyük Kazı Başkanı)

İÇİNDEKİLER

Gizem KARTAL, Eşref ERBİL, Metin KARTAL Eskişehir İli Tarih Öncesi Arkeolojisi Yüzeysel Araştırması (I), 2017	1
Michele MASSA, Christoph BACHHUBER, Fatma ŞAHİN, Yusuf TUNA, Neyir BOSTANCI-KOLANKAYA Konya İli, Karatay ve Çumra İlçeleri Arkeolojik Yüzeysel Araştırması 2017 Yılı.....	17
F. Mine TEMİZ, Servet ÇAYAN, Müge ÇİFTYÜREK Hatay İli, Türk ve İslam Dönemi Yönelik Yüzeysel Araştırması 2017.....	35
Murat AKAR, Müge BULU Amik Ovası Bölgesel Yüzeysel Araştırması 2017 Yılı Çalışmaları	59
Murat ARSLAN, Nihal TÜNER ÖNEN 2017 Yılı Phaselis Antik Kenti ve Teritoryumu Yüzeysel Araştırması.....	71
Murat ÇEKİLMEZ 2017 Yılı Myrina ve Gryneion Arkeolojik Yüzeysel Araştırmaları-Mygar (3. Sezon).....	83
Hüseyin Murat ÖZGEN Balıkesir İli Burhaniye, Gömeç ve Ayvalık İlçeleri "Adramytteion Egemenlik Alanı" 2017 Yılı Arkeolojik Yüzeysel Araştırması.....	103
Şengül Dilek FUL, Murat TEKİN, Akın TEMÜR, Tekin SUSAM, Emine Saka AKIN Tokat-Zile İlçesi 2017 Yılı Arkeolojik Yüzeysel Araştırması.....	119
Mustafa Kemal ŞAHİN Orta Karadenizde Anadolu Selçuklu Dönemi Yapıları: Çorum-İ Bölgesi Yüzeysel Araştırması	135
Münteha DİNÇ, Emre TAŞTEMÜR 2017 Yılı Uşak İli ve İlçeleri Arkeolojik Yüzeysel Araştırması: Eski Yunan-Roma (Arkaik, Klasik, Helenistik ve Roma Dönemi) Yerleşimleri Sonuç Raporu	151
Nilgün COŞKUN, İsmail AYMAN, Şeref YUMRUK İbrahim Tayfur AŞKAR 2017 Yılı Şırnak İli Merkez, Güçlükönak, Uludere ve Beytüşşebap İlçeleri Yüzeysel Araştırması.....	175

Nurcan KAYACAN, Nigel GORING–MORRIS, Güneş DURU Zehra F. TAŞKIRAN, Başar YÜCEL Aksaray Yüzey Araştırması 2016 ve 2017 Yılı Çalışmaları: İlk Yerleşik Topluluklar	195
Oktay DUMANKAYA, Evren AÇAR, Serkan GÜNDÜZ, Ahmet BİLİR, Çağlar AKDAĞ Balıkesir İli Marmara Kıyıları Antik Liman Yerleşim ve Batık Potansiyelinin Tespiti Yüzey Araştırması–2017	207
Osman DOĞANAY, Mehmet ALKAN, Mehmet KURT, İsmail İNCE Zengibar Kalesi (Konya Bozkır) 2017 Yılı Yüzey Araştırmaları	221
Özdemir KOÇAK, Ömür ESEN, Rahim KIZGUT, Musa KAYA Afyonkarahisar İli ve İlçeleri 2017 Yılı Yüzey Araştırmaları.....	239
Rahşan TAMSÜ POLAT, Yusuf POLAT, Hacer SANCAKTAR, M. Baran YÜRÜK Eskişehir İli Yazılıkaya/Midas Vadisi Yüzey Araştırması 2017	261
Ralf BECKS, B. Ayça POLAT BECKS 2017 Yılı Şeref Höyük/Komama ve Çevresi Yüzey Araştırması	279
Reyhan KÖRPE 2017 Yılı Gelibolu Yarımadası Sestos Antik Kenti ve Çevresi Yüzey Araştırması	295
Salih KAYMAKÇI Giresun İli Alucra İlçesi 2016–2017 Yılı Arkeolojik Yüzey Araştırması.....	315
Serdar AYBEK, Onur GÜLBAY, Umut CANSEVEN 2017 Yılı Metropolis Çevresi Yüzey Araştırması.....	333
Serkan ERDOĞAN Demir Çağ ve Helenistik Dönem Tunceli Yüzey Araştırması – 2017	349
Sevgi DÖNMEZ 2017 Malatya Arkeolojik Yüzey Araştırması.....	371

Süleyman ÇİĞDEM, Haldun ÖZKAN, Hüseyin İLHAN, Hüseyin YURTTAŞ, Nurettin ÖZTÜRK Bayburt İli 2017 Yüzey Araştırması.....	391
Tahsin KORKUT, Yalçın KARACA 2017 Yılı Mardin ve Batman İllerinde (Turabdin Bölgesi) Hıristiyan Mimarisi Konusunda Yüzey Araştırması.....	407
Tayfun CAYMAZ, Muammer İREÇ, Şahin MENTEŞE, Sedef ERİNCİK, M. Servet AKPOLAT, Mehmet EMEÇ Urla Yarımadası Güney Kesimi 2017 Yılı Yüzey Araştırması	427
Tevfik Emre ŞERİFOĞLU Aşağı Göksu Arkeolojik Kurtarma Yüzey Araştırması Projesi 2017 Sezonu ve Çevre Bölgelerdeki İncelemelerin Sonuçları	449
Ufuk ÇÖRTÜK, Şahin GÜMÜŞ Muğla Menteşe İlçesi Pisye – Pladasa Koinonu Yüzey Araştırması – 20171	467
Ümit AYDINOĞLU, Ahmet MÖREL, Sinan MİMAROĞLU Dağlık Kılıkia’da Antik Dönemde Kentleşme ve Kırsal Yerleşimler Araştırması 2017	493
Yalçın KAMIŞ Eminler Höyük 2016 ve 2017 Yılları Yüzey Araştırmaları.....	503
Yaşar Serkal YILDIRIM 2017 Yılı Karabük İli ve İlçeleri Roma ve Bizans Dönemi Yüzey Araştırması	513
Yoko TANIGUCHI, Chiemi İBA, Keigo KOIZUMI, Hatice TEMUR, Uğur YALÇINKAYA, Fazıl AÇIKGÖZ, Murat GULYAZ Scientific Research For Conservation Of Rock Hewn Church, Üzümlü (Cappadocia) In 2016: Chapel Of Niketas The Stylitis In Red Valley.....	529
Zeynep KOÇEL ERDEM Tekirdağ İli Merkez ve Şarköy İlçeleri İle Çanakkale İli Gelibolu Yarımadası (Trakya Khersonesos’u) Arkeolojik Yüzey Araştırması 2017 Yılı Çalışmaları.....	551

AKSARAY YÜZEY ARAŞTIRMASI 2016 VE 2017 YILI ÇALIŞMALARI: İLK YERLEŞİK TOPLULUKLAR

Nurcan KAYACAN*
Nigel GORING-MORRIS
Güneş DURU
Zehra F. TAŞKIRAN
Başar YÜCEL

GİRİŞ

Orta Anadolu'nun Kapadokya olarak bilinen kesiminde, Aksaray İli sınırları içerisinde kalan Melendiz nehri ve kolları çevresinde gerçekleştirilen "Avcı-Toplayıcı-Göçer Yaşamdan Yerleşik Yaşama Geçiş - Aksaray İli Sistemik Yüzeysel Araştırması" ilk kez 2016 yılında başlamış, 2017 yılında ikinci kez gerçekleştirilmiştir. Kültür Bakanlığı, Kültür Varlıkları ve Müzeler Genel Müdürlüğü adına İstanbul Üniversitesi, Hebrew Üniversitesi-İsrail, Arizona Üniversitesi-ABD ve Centre National de la Recherche Scientifique-Fransa olmak üzere çok uluslu bir ekip araştırmayı yürütmüştür.

Aksaray ve çevresinde 1990'lı yıllardan bu yana S. Omura¹, S. Gülçur² ve N. Balkan Atlı³ başkanlığındaki ekipler tarafından yüzeysel araştırmaları yapılmıştır. Çalışmalar bölgenin farklı dönemlere ait yoğun iskanına ve obsidiyen

* Öğr. Gör. Dr. Nurcan KAYACAN, İstanbul Üniversitesi, Tarih Öncesi Arkeolojisi Fatih-İstanbul.
Prof. Dr. Nigel GORING-MORRIS, Hebrew University, Jerusalem
Dr. Güneş DURU, Galatasaray Üniversitesi, İstanbul.
Dr. Zehra F. TAŞKIRAN, Ankara Anadolu Medeniyetleri Müzesi, Ulus/Ankara
Ark. Başar YÜCEL, Aksaray Arkeoloji Müzesi, Aksaray İli.

1 Omura,1992.

2 Gülçur, 1995.

3 Balkan-Atlı ve Cauvin, 1997; Balkan-Atlı vd. 2008.

kaynaklarına dayalı yontmataş işçiliğinin tarihhöncesi dönemler için önemine dikkati çekmiştir.

2016 yılı çalışma sezonunda ilki gerçekleştirilen araştırma, dünya genelinde Pleistosen'den (Son Buzul Çağı) Holosen'e geçiş döneminden sonra değişen iklim koşullarının bir sonucu olarak görülen, insan topluluklarının göçer yaşam biçimini terk etmeye başlayarak yerleşik yaşama geçiş sürecinin Orta Anadolu'da hangi dinamiklerle yaşandığını konu almaktadır. 1989 yılından bu yana araştırılmakta olan Aşıklı Höyük söz konusu dönüşümün hemen sonrasında yerleşilmiş bölgenin bilinen, en eski köyüdür⁴. 2010 yılı itibariyle yerleşmenin en alt tabakaları olan M.Ö. 9.bin yılın ortalarına ait dolgularına inilmesi ile birlikte, yerleşik yaşamın en erken aşamalarına ilişkin veriler elde edilmeye başlanmıştır⁵. Bu durum uzun süredir tartışılan Orta Anadolu'daki bağımsız gelişim modeline⁶ ilişkin önemli bir kanıt olmuştur. Douglas Baird'in Konya çevresinde yaptığı yüzey araştırmalarında saptanan, Aşıklı'nın en eski tabakalarıyla çağdaş olan Boncuklu'dan ve Karaman'da, Hotamış gölü kıyısında bulunan Pınarbaşı Epipaleolitik tabakalarından elde edilen sonuçlar, bölgenin bağımsız bir neolitikleşme süreci geçirdiğini göstermektedir.⁷ Söz konusu verilerin yanı sıra, ayrıca son on yılda Orta Anadolu dışında kalan komşu coğrafyalara ilişkin pek çok veri de Volkanik Kapadokya'da sistematik bir yüzey araştırmasının gerekliliğini ortaya koymuştur⁸. Daha açık bir ifadeyle Batı Kapadokya'da, 1989 yılından bu yana kazılan tek Çanak Çömleksiz Neolitik Dönem'e ait yerleşme Aşıklı Höyük'tür.⁹ İlk yerleşiklik ile toplulukların yaşam pratiklerindeki dönüşümün tek bir yerleşme ile açıklanamayacağı, dolayısıyla bu dönemin, bölgedeki diğer yerleşme ve topluluklardan elde edecek verilerle birlikte değerlendirilmesine ihtiyaç duyulmaktadır. Araştırmanın amaçlarından biri Aşıklı Höyük'ün en erken tabakaları ile çağdaş başka toplulukların kalıntılarını bulmak böylelikle, bölgedeki ilk yerleşiklik sürecini geniş kapsamda, karşılaştırmalı ve bütüncül olarak ele alınabilmesini sağlamaktır.

4 Esin, 1991.

5 Özbaşaran, 2011.

6 Esin ve Harmankaya, 1991; Özbaşaran 2011.

7 Baird vd 2012; 2013; Watkins 1996; Duru (baskıda)

8 Ereğ, 2012; Frahm ve Hauck. 2017.

9 Özbaşaran, 2013.

Araştırmanın diğer bir amacı, bölgede avcı toplayıcı, gezgin topluluklarının varlığının sorgulanmasıdır. Arkeolojik veriler Kapadokya obsidiyeninin günümüzden 30.000 yıl önce Suriye’de bulunan Epipaleolitik topluluklar¹⁰, 14.000 yıl önce yine Levant’ta bulunan Geç Natuf toplulukları da kapsayacak şekilde dağılımını göstermektedir¹¹. Dolayısıyla bölgede M.Ö. 9. binyıl öncesinde gezgin avcı-toplayıcıların yaşamış oldukları dolaylı olarak bilinmektedir. Bölgenin, obsidiyen değiş tokuşu yoluyla Konya Bölgesi, Kahramanmaraş ve Doğu Akdeniz kıyıları ile etkileşimde olduğu açıktır, ancak bu etkileşimin Kapadokya bölgesindeki aktörleri bilinmemektedir. Bu bağlamda yüzey araştırması çalışmalarında, ilk kalıcı yerleşmelerin ortaya çıkışındaki etkenler, toplulukların hareketlilik biçimleri, mevsimsel geçici yerleşimler, ihtiyaç ve hammadde kaynaklarının kullanımı (su, obsidiyen, av hayvanları, yabani bitki vb gibi) gibi konular günlük yaşam pratikleri bütününden elde edilen veriler ile anlaşılmaya çalışılmaktadır.

Söz konusu amaçlara yönelik olarak 2016 ve 2017 yıllarında gerçekleştirilen yüzey araştırması, bölgenin ilk yerleşik ve göçer toplulukları barındırdığını daha ilk yıllarda elde edilen sonuçlar ile ortaya koymuştur.

YÖNTEM

Yeni arkeolojik alanların tespitine yönelik olarak gerçekleştirdiğimiz arazi çalışmasında 7-12 kişilik bir ekiple, 20-60 m. (arazinin yapısına göre vadi, kalyalık alan vs gibi zorunlu durumlarda bu mesafe değişebilmektedir) değişen aralıklarla tarama yapılmıştır. Yürüyüşler sırasında her işletim sisteminde kullanılabilme özelliği bulunan ve açık kaynak olduğundan ücretsiz ulaşılabilen iki akıllı telefon uygulaması tercih edilmiştir.

Her iki uygulama da araştırmacı ekibin tüm üyeleri tarafından kullanıldığından eş zamanlı kişisel kayıt tutulmasına olanak sağlamıştır. Bu uygulamalardan biri olan “ViewRanger” yürüyüş güzergahını, buluntu noktalarını, buluntu alanlarının büyüklük yükseklik ve koordinat bilgilerini ayrıca araş-

10 Frahm ve Hauck. 2017.

11 Valla vd. 2007.

tırmacı ekibin yürüme hızı ve irtifalarını kaydetmesi bakımından avantajlı olmuştur. Uygulama, skyline eklentisi sayesinde buluntu alanlarının lokasyon bilgilerini içeren fotoğraflar çekilmesine de imkan vermiş, çevrimdışı harita kullanımı, yürüyüş sırasında ekip üyelerinin koordinatlarının takip edilebilmesi özellikleriyle pratiklik sağlamıştır. Arazide kullanılan bir diğer uygulama olan Tapu ve Kadastro Genel Müdürlüğü'ne bağlı "Parsel Sorgulama" ile idari konum sorgulaması yapılabilmüş, bu sayede buluntu yerlerinin il, ilçe, mahalle, ada, parsel bilgileri belgelenmiştir. Son olarak da tüm veriler Arc GIS programına kaydedilmektedir.

Arazi taraması sırasında saptanan arkeolojik buluntu alanları ikinci kez ziyaret edilerek detaylı ve yoğun tarama ile tekrar incelenmiştir. Bu detaylı tarama buluntu alanının niteliğine göre iki farklı yöntem ile gerçekleştirilmiştir. Bu yöntemlerden biri belli ölçeklerde (1-4 m²'lik) oluşturulan karelemelerde; diğeri ise şerit yöntemi olarak adlandırabileceğimiz belirli aralıklarla (1-4 m.), doğrusal hatlarda (10-15 m.'lik) yapılan sistematik toplamadır.

Bu iki yöntem bulmayı hedeflediğimiz dönemin teknolojisini oluşturan mikrolit ve mikrolit teknolojisine ait yontmataşların (oldukça küçük, yaklaşık 2cm) bulunabilmesine olanak sağlamaktadır. Nitekim söz konusu yöntemler başarılı olmuş, hedeflediğimiz dönemlere ait tanımlayıcı buluntular elde edilebilmiştir.

BULGULAR

Araştırmada, önerilen program dahilinde, Aksaray'ın Merkez, Gülağaç ve Güzelyurt ilçeleri incelemeye alınmıştır (Harita: 1)¹². Araştırmalarda Paleolitik, Epipaleolitik ve Çanak Çömleksiz Neolitik dönem özelliği gösteren tekil ve yoğun buluntu alanlarına rastlanmıştır. Bu buluntu alanlarından dördü bulmayı hedeflediğimiz niteliklere sahiptir.

2016 ve 2017 yılı çalışmalarında Gülağaç İlçesi en yoğun incelenen araştırma alanı olmuştur. Bölgede yer alan Melendiz Nehri'nin kollarından biri olan Karasu'nun oluşturduğu Karasu Havzası su kaynağının yanı sıra, hemen do-

12 Kara, 1997.

ğusunda yer alan Nenezi Dağ ve Göllüdağ volkanlarının oluşturduğu bazalt ve obsidiyen gibi alet yapmaya uygun hammadde kaynakları ile tarihöncesi topluluklar için yaşanabilir bir ortam oluşturmaktadır.

Karasu Havzası'nda bulunan arkeolojik alanlardan ikisi araştırma konumuz için önemli veriler sağlamıştır. Bunlardan ilki Balıklı arkeolojik buluntu yeridir. Doğal bir yükselti üzerinde yer alan Balıklı'nın etrafı sulak ve bataklık alanlarla çevrilidir. Üzerinde sekiz tahribat çukuru bulunmaktadır. Bunlardan ikisi arkeolojik dolgulara zarar vermiştir. Bu alanlar dışında arkeolojik malzemenin yoğunlaştığı on iki alanda kareleme yapılarak (2x2, 3x3 ve 4x4 m.'lik) yoğun toplama gerçekleştirilmiştir. Yoğun toplama Epipaleolitik dönemin tanımlayıcı aletleri olan mikrolitlerin bulunabilmesini sağlamıştır.

Balıklı yontmataş endüstrisi üzerine yaptığımız incelemeler, obsidiyenin temel hammadde olduğunu ve genelinin Göllüdağ obsidiyen kaynaklarından sağlandığını göstermektedir. Buluntular aletler ve yontmataş üretimine ait teknik parça ve atıklardan oluşur. Bu durum yongalamanın Balıklı'da yapıldığına işaret eder. Endüstri geometrik olmayan mikrolitlerle karakterize olan bir geleneğe sahiptir ve mikrolit üretiminde mikro-kalem tekniği kullanılmıştır. Alet tiplerini, verev budanmış dilgicikler, deliciler, sırtlı dilgiler ve dişliler oluşturur. Mikrolit aletlerin yanı sıra az sayıda okucu, kazıyıcı, verev budanmış dilgi ve kalemlere de rastlanmıştır (Resim: 1).

Karasu Havzası içinde bulunan diğer bir buluntu alanı ise Pınarlı Kaya Sığınağı'dır. Havza içinde bulunan kurumuş göl alanına yakın bir konumda olan kaya sığınağı kurumuş bir doğal su kaynağının da hemen yanındadır. Pınarlı Kaya Sığınağı'nın hemen önünde ve çevresinde farklı dönemlere ait olduğu anlaşılan obsidiyen buluntulara rastlanmıştır. Kaya sığınağının içinde Orta Paleolitik döneme ait Mousterien bir uç (Resim: 2), hemen önünde Epipaleolitik döneme ait iki minik çift taraflı kazıyıcı (Resim: 3), bir dilgicik çekirdeği ve düzeltisiz dilgicikler, yaklaşık 10 m. güneyinde ise Çanak Çömleksiz Neolitik Dönem'e ait birçok çekirdek ve çekirdek parçası, omurgalı dilgi, düzeltili dilgi ve yonga bulunmuştur.

Aksaray'ın merkez ilçesine bağlı Sevinçli Kasabası'nın güney sınırında yer alan İğdeli Mevkii'nin yüksek kayalık bir alanında obsidiyen buluntulara rastlanmıştır. Alanda birbirine yakın mesafelerde konumlanan buluntu yo-

ğunlukları kaydedilmiştir. Bunlardan biri Epipaleolitik dönem özelliği göstermesi açısından araştırma sorunsalımız için önemlidir. Dönemi temsil eden yarımaya biçimli 1 mikrolit, 2 mikro-kalem, 4 sırtlı dilgi, 1 verev budanmış dilgi, 1 uçlu dilgi, 1 kalem ile birlikte 115 dilgi ve 39 yonga üzeri alet kaydedilmiştir (Resim: 4).

Diğer bir önemli buluntu alanlarından biri Güzelyurt İlçesi'nde yer alan Melendiz Nehri'nin geçtiği Ihlara Vadisi'dir. Vadi'nin Ilısu Köyü ile Ihlara Kasabası arasında kalan kısmında, Melendiz nehrinin menderes yaptığı bir alanda, karşılıklı yüksek sırtlarda yoğun obsidiyen buluntulara rastlanmıştır. Bu sırtlardan biri olan Çat Mevkii'nde Epipaleolitik, Çanak Çömleksiz Neolitik'in geç evreleri, Kalkolitik ve Demir Çağı'na ait buluntular gözlemlenmiştir. Alanda buluntu yoğunluğu veren kısımlarda sistemli yoğun toplama yapılmıştır. Toplama alanın biçimi nedeni ile "Şeritleme Yöntemi" olarak adlandırabileceğimiz yöntemde toplama, 80m uzunluğunda bir doğru üzerinde 10 ayrı birimde gerçekleştirilmiştir.

Alanda bulunan Epipaleolitik buluntular dilgicikler, verev budanmış dilgiler, sırtlı dilgi ve bir adet yarımaya biçimli mikrolit (Resim: 5), Çanak Çömleksiz Neolitik'in geç evrelerine ait iki baskı düzeltili okucu, bir kazıyıcı, bir araparça, iki vurma düzlemlerli bir dilgi çekirdeği ve bu çekirdek biçimine ait dilgilerdir. Aynı alanda Kalkolitik ve Demir Çağı'na ait çanak çömlek parçaları da mevcuttur.

Çat Mevkii'nin Melendiz Nehri ile ayrılan hemen karşı sırtında ve yamaçlarda Akyamaç Mevkii yer alır. Bu alanda Çanak Çömleksiz Neolitik dönemin geç evrelerine ait iki yönlü çıkarımlı bir çekirdek, bu tarz çekirdeklerden elde edilmiş dilgiler, bir araparça ve düzeltili dilgiler kaydedilmiştir.

Konumuzun odağını oluşturan Epipaleolitik ve Çanak Çömleksiz Neolitik Dönem dışında araştırma sırasında Paleolitik döneme ait buluntuların varlığı araştırma ekibimizin dikkatini çekmiştir. Tekil olarak birbirinden bağımsız bir şekilde farklı alanlarda Orta Paleolitik döneme tarihlenebilecek buluntular kaydedilmiştir. Gülağaç İlçesi'nde yukarıda da bahsedildiği üzere Pınarlı Kaya Sığınağı girişinde kaya sığınağını oluşturan kayaların arasında bulunan bir Mousterien uç (Resim: 2), yoğun Kalkolitik buluntuları ile bilinen Çakılbaşı Mevkii'nde bir Levallois çekirdek ve bir yonga, Büyükgöl deresinin yakın-

da bir adet disk biçimli çekirdek ve bir yonga, Cinse Deresi ile Ayarın Deresi arasında kalan alanda bir adet Levallois çekirdek, Güzelyurt İlçesi'nde, Ilısu Nehri'nin menderes yaptığı bir alanda mousterien dışbükey bir kenar kazıyıcı (Resim: 6) Orta Paleolitik dönem buluntularını oluşturmaktadır.

SONUÇLAR

2016 ve 2017 yılında Aksaray İli'nde sistematik tarama yöntemi ile gerçekleştirdiğimiz yüzey araştırması, hedeflediğimiz avcı-toplayıcı-göçer yaşamdan yerleşik yaşama geçiş süreci ile ilgili yeni veriler veren arkeolojik buluntu alanlarının keşfine olanak sağlamıştır. Taradığımız alanlarda gözlemlerimiz önerdiğimiz araştırma alanının arkeolojik açıdan oldukça verimli olduğu ve projenin araştırma sorularına cevap verecek nitelikte olduğudur. Belgelediğimiz arkeolojik buluntu alanlarının çeşitliliği de bu görüşü destekler niteliktedir.

Araştırma sonuçlarına göre bölgede Paleolitik, Epipaleolitik ve Neolitik dönemin farklı evrelerinin olduğu anlaşılmıştır. Orta Paleolitik dönem buluntuları tekil olarak bulunurken, Epipaleolitik döneme ait buluntular yüksek ve kayalık alanlarda konumlanmaktadır. Bu alanların Çanak Çömleksiz Neolitik dönemin geç evrelerinde de kullanım gördüğü anlaşılmaktadır. İlk yerleşik topluluklara ait buluntular ise sulak alanlar, göl ve nehir kenarlarında yer alır.

Pınarlı Kaya Sığınağı, Çat ve İğdeli buluntu alanları Epipaleolitik dönem, Balıklı buluntu alanı ise Çanak Çömlekli Neolitik dönemin erken evreleri ile beraber düşünülmelidir. Çıkış noktamızı oluşturan Aşıklı Höyük verileri ile bu alanlara ait buluntuları beraber değerlendirdiğimizde bölgenin göçer ve ilk yerleşik topluluklarına ait yontmataş geleneğini geometrik olmayan mikrolitlerin oluşturduğunu söyleyebiliriz. Geometrik formda yarım ve üçgen biçimli mikrolitler nadiren görülmektedir. Bölge genelinde mikrolitlerin mikro-kalem tekniği ile üretildiğini söyleyebiliriz.

Sonuç olarak, M.Ö. 9. binyıl ortalarında başlayan Aşıklı Höyük yerleşmesinin çağdaşı ve öncüllerinin keşfine odaklı yürüttüğümüz çalışma ilk iki yılında hedefine ulaşmıştır. Bu öncü sonuçlar, Orta Anadolu Bölgesi neolitikleşme süreci ile ilgili mevcut varsayımları değiştirecek niteliktedir. Önümüzdeki

yıllarda, bölgede devam ettirmeyi planladığımız araştırmalarla bu sonuçlar daha detaylı olarak değerlendirilebilecektir.

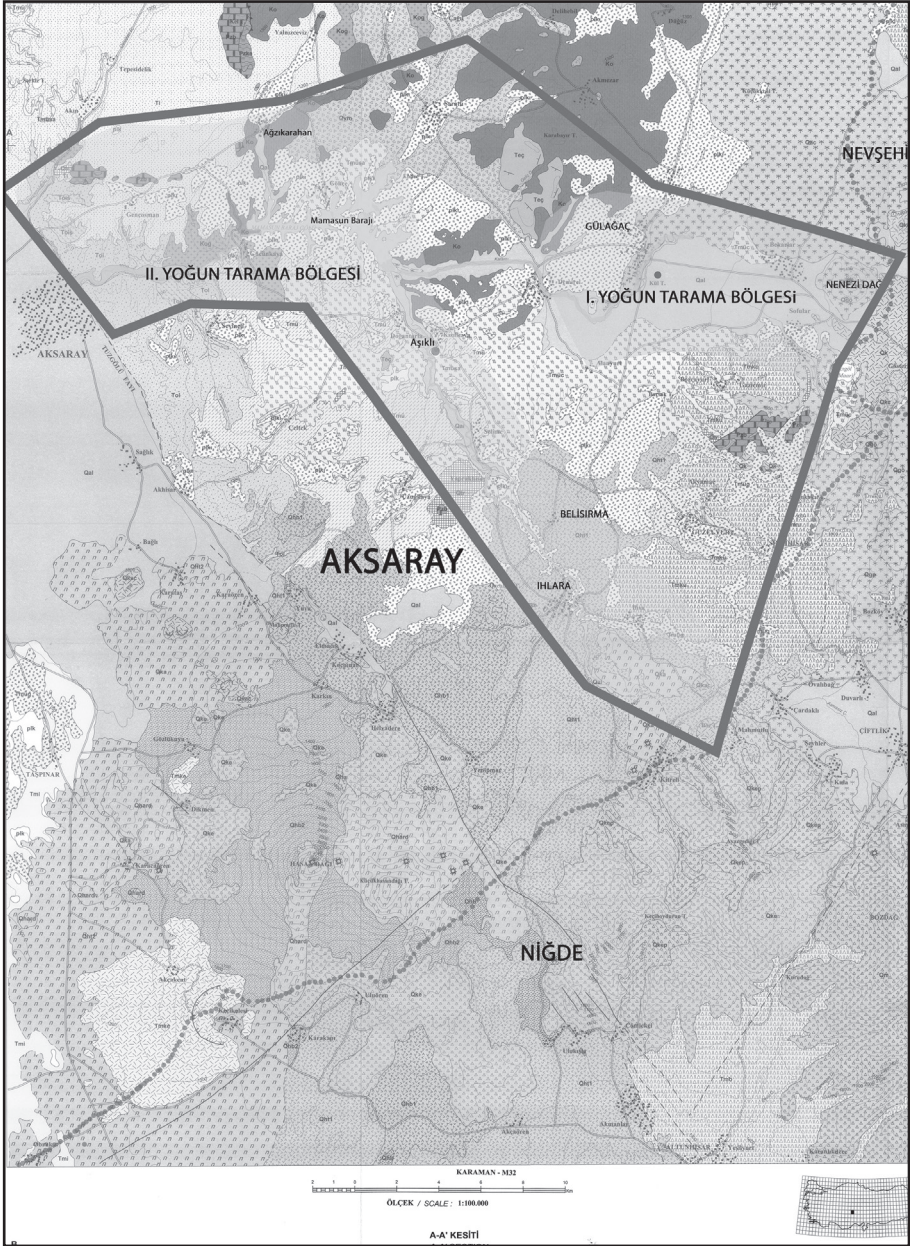
TEŞEKKÜRLER

Projenin başlaması ve yürütülmesinde idari ve bilimsel olarak aktardığı değerli deneyimleri için Prof. Dr. Mihriban Özbaşaran'a, çalışmalarımızın bölgede sorunsuz gerçekleşmesi için desteğini esirgemeyen Aksaray Müze Müdürü Yusuf Altın'a teşekkür ederiz. 2016 ve 2017 yıllarında gerçekleştirdiğimiz yüzey araştırması ekip üyeleri; Prof. Dr. Mihriban Özbaşaran, Dr. Catherine Kuzucuoğlu, Prof. Dr. Mary C. Stiner, Conn Herriot, Neta Friedman, Melis Uzdurum, Nilay Çetin, Sera Yelözer-Kılıç, Dr. Müge Ergun, Fatma Kalkan, Özlem Altungül ve Muhammed Kahraman'a teşekkür ederiz. Bu Proje, İstanbul Üniversitesi, Bilimsel Araştırma Projeleri Koordinasyon Birimi (Proje No: SBA-2017-25121) tarafından desteklenmiştir, teşekkürlerimizi sunarız.

KAYNAKÇA

- BAIRD, D., A. FAIRBAIRN, L. MARTIN, C. MIDDLETON (2012). "The Boncuklu Project", in *The Neolithic in Turkey, New Excavations, New Research, Central Turkey*, Eds. M. Özdoğan, N. Başgelen, P. Kuniholm, Archaeology & Art Publications, Istanbul, 219-244.
- BAIRD, D, E. ASOUTI, L. ASTRUC, A. BAYSAL, E. BAYSAL, D. CARRUTHERS, A. FAIRBAIRN, C. KABUKÇU, E. JENKINS, K. LORENTZ, C. MIDDLETON, J. PEARSON ABD A. PIRIE (2013). "Juniper Smoke, Skulls and Wolves' tails. The Epipalaeolithic of the Anatolian Plateau in its South-West Asian Context; Insights from Pınarbaşı", *Levant* 45.2: 175-209
- BALKAN-ATLI, N., M.-C. CAUVIN (1997). "1995 Yılı Aksaray, Niğde ve Nevşehir İlleri Obsidien Yüzey Araştırması", *14. Araştırma Sonuçları Toplantısı 1*, 293-311.
- BALKAN ATLI, N., N. KAYACAN, B. DİNÇER, Y. ÇAKAR, L. ASTRUC, (2008). "Niğde ve Aksaray İlleri Yüzey Araştırması (Göllü Dağ Obsidiyen Araştırmaları) 2007", *26. Araştırma Sonuçları Toplantısı 3. Cilt*, 329-346.
- DURU, G. (baskıda-2018 Aralık). "Değişen Zaman Dönüşen Geçmiş: Volkanik Kapadokya'da Neolitik", *Anadolu/ Anatolia*, 44.

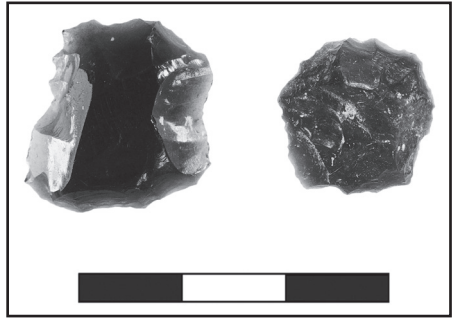
- EREK, M. (2012). "Güneybatı Asya Ekolojik Nişi İçinde Direkli Mağarası Epipaleolitik Buluntularının Değerlendirilmesi", *Anadolu/Anatolia*, 38: 53-66.
- ESİN, U. (1991). "Aşıklı Höyük (Kızılkaya-Aksaray) Kurtarma Kazısı 1989", *Türk Arkeoloji Dergisi XXIX*: 1-34.
- ESİN, U., S. HARMANKAYA (1991). "Aşıklı Höyük: Akeramik Neolitik Evrede Yeni Bir Kültür Modeli", *Arkeoloji ve Sanat Dergisi 54/55*, 2-12.
- FRAHM, E., T. C. HAUCK, (2017). "Origin of an Obsidian Scraper at Yabroud Rockshelter II (Syria): Implications for Near Eastern Social Networks in the Early Upper Palaeolithic", *Journal of Archaeological Science: Reports 13*, 415-427.
- GÜLÇUR, S., (1995). "Aksaray, Niğde ve Nevşehir İlleri 1993 Yüzeysel Araştırması", *XII. Araştırma Sonuçları Toplantısı*, Ankara, 191- 214.
- KARA, H. (1997). *1/100 000 Ölçekli Açın-sama Nitelikli Türkiye Jeoloji Haritaları Serisi*, MTA, Ankara.
- OMURA, S., (1992). "1990 Yılı Orta Anadolu'da Yürütülen Yüzeysel Araştırmaları", *IX. Araştırma Sonuçları Toplantısı*, Ankara, 69-90.
- ÖZBAŞARAN, M. (2011). "The Neolithic on the Plateau". *The Oxford Handbook of Ancient Anatolia: (10.000-323 B.C.E.)*, Eds. S. Steadmann, G. McMahon, Oxford University Press, 99-124.
- ÖZBAŞARAN, M. (2013). "Orta Anadolu'nun Neolitikleşme Sürecinde Aşıklı", *Colloquium Anatolicum XII*, Türk Eskiçağ Bilimleri Enstitüsü, İstanbul, 1-14.
- VALLA, F.R., H. KHALAILY, H. VALLADAS, E. KALTNECKER, F. BOCQUENTIN, T. CABELLOS, D.A.B.-Y. MAYER, G. Le DOSSEUR, L. REGEV, V.CHU, S.WEINER, E. BOARETTO, N. SAMUELIAN, B. VALENTIN, S. DELERUE, G. POUPEAU, A. BRIDAULT, R. RABINOVICH, T. SIMMONS, I. ZOHAR, S. ASHKENAZI, A. D. HUERTAS, B. SPIRO, H. K. MIENIS, A. M. ROSEN, N. PORAT and A. BELFER-COHEN (2007). "Les Fouilles de 'Ain Mallaha (Eynan) de 2003 à 2005: Quatrième Rapport Préliminaire", *Journal of the Israel Prehistoric Society 37*: 135-383.
- WATKINS, T., (1996). "Excavations at Pınarbaşı: e Early Stages", In *On the Surface: Çatalhöyük 1993-95*, Ed. Ian Hodder, 47-57, McDonald Institute Monographs 22. Cambridge: McDonald Institute for Archaeological Research.



Harita: 1



Resim: 1



Resim: 3



Resim: 2



Resim: 4



Resim: 5



Resim: 6