

Bölüm 10

KEMALPAŞA DAĞI'NIN (NİF DAĞI) REKREASYON AÇISINDAN ÖNEMİ (İZMİR)

Suna DOĞANER¹

GİRİŞ

Büyük kentlerde yaşayanlar için hafta sonu tatilleri rekreasyon faaliyetleri kent çevresinde gerçekleşmektedir. Büyük kentlerden Bursa Uludağ ile, Ankara Elmadağ, Kayseri Erciyes Dağı, Erzurum Palandöken Dağı'yla bu ihtiyacı karşılarırken İzmir için en önemli kaynak 20km güneydoğusunda Kemalpaşa Dağı'dır.

Kemalpaşa Dağı, Ege Bölgesi'nde İzmir Körfezi'nin doğusunda İzmir kentine 20km uzaklıkta, Bozdağlar'ın batı uzantısı üzerindedir (Şekil 1).Bozdağlar'dan Karabel Geçidi'yle (304m yükseklik), kuzeyindeki Yamanlar Dağı'ndan Belkahve Geçidi'yle (245m yükseklik) ayrılır. Dağın batısında Bornova Ovası kuzeydoğuda Kelmalpaşa Ovası güneyde Torbalı Ovası yer alır.



Şekil 1. Kemalpaşa Dağı Konumu (kaynak:Google.earth'den düzenlenmiştir)

¹ Prof. Dr. İstanbul Üniversitesi, Edebiyat Fakültesi, Coğrafya Bölümü. sudoganer@gmail.com

Kemalpaşa Dağı, İzmir kentinin güney/güneydoğusunda ve kente çok yakın konumda olmasına rağmen bir liman kenti olan yerleşmenin iç kısımına bağlanmasını sağlamakta zorluk çıkarmamıştır. Bunu sağlayan dağın kuzeyinde yer alan Manisa Dağı ve Yamanlar Dağı ile arasında yer alan Belkahve Geçidi'dir. Bu geçit İzmir'in yer aldığı Bornova ovası ile doğuda Kemalpaşa Ovası'nı birbirine bağlamaktadır. Günümüzde İzmir iç kısımlara ve Ankara'ya bu geçitten karayoluyla bağlanmaktadır. Bu geçit İzmir'in eski yerleşimi *Smyrna*'dan itibaren iç kısımına bağlantısını sağlayarak yerleşmenin devamını sağlamıştır.

İzmir kenti, güneyde İzmir-Aydın otoyolun geçtiği Gökdere vadisinden Torbalı ovasına ve Küçük Menderes Havzası'na bağlanmaktadır. İç kısımda Gediz Havzası'nda Manisa, Büyük Menderes Havzası'nda Aydın yöresel merkez olarak gelişirken İzmir Ege Denizi kıyılarının tek metropol kenti olmuştur. Gelişirken rekreasyon ihtiyacını kent içinden karşılayamaz olmuş Urla Yarımadası koylarını turizm amaçlı kullanmaya başlamıştır. Kıyıların dolması ve yeni tatil arayışları kent halkını dağlık alan arayışına yöneltmiştir. Bu açıdan en uygun yer Kemalpaşa Dağı'dır. Böylece dağın İzmir kentiyle rekreasyon ilişkisi başlamıştır.

DAĞ VE EKOTURİZM: JEOMORFOLOJİ, FLORA, FAUNA

Ekoturizm bir turizm çeşidi olduğu gibi aynı zamanda bir turizm işletmeciliği modelidir. Doğada yapılan bütün faaliyetleri kapsayan bir turizm tipi ve kitle turizminin karşısı olarak doğal ve kültürel bütünlükleri koruyan bir yaklaşımdır. Ekoturizm kelebek gözlemciliği, kuş gözlemciliği, floral turizm gibi doğada yapılan faaliyetleri kapsadığı gibi alpinizm, kanyoning, kaya tırmanışı, trekking, off-road, mağaracılık gibi sportif faaliyetleri de kapsar.

Kemalpaşa Dağı'nın ekoturizm açısından önemli olmasını sağlayan jeomorfolojik yapısı, iklimi, bitki örtüsü ve su kaynaklarıdır. Akdeniz iklimi etkisi altında olan dağ, su kaynakları açısından çevresindeki dağlar arasında en zengin olanıdır. Kemalpaşa Dağı Bozdağlar'ın uzantısı gibi görünmekle beraber jeolojik yapı olarak farklıdır. Dağın esas yapısını altta kumlu-killi kayalar (fliş formasyonu) üstte ise büyük bloklar şeklinde kireçtaşları oluşturur. Kireçtaşları çok çatlaklı kayalar olduğu için yağmur suları bu çatlaklardan derinlere sızar. Alttaki fliş formasyonu ise bu suların daha derinlere sızmasına engel olur. Bu iki farklı kaya biriminin yeryüzüne açıldığı yerlerdeki bu sular yeryüzüne çıkan kaynaklar oluşturur (Kayan, 1999).Kemalpaşa Ovasının en büyük yerleşim yeri bu nedenle Kemalpaşa Dağı'nın kuzeydoğusuna kurulmuştur. Dağın kaynak bakımından zengin oluşu Kaynaklar köyü, Başpınar köyü gibi yer isimlerine de yansımıştır. Dağın bir ismi de Şadırvan Dağı'dır ve bu ismi hidroğrafyadan almıştır. Dağ üç ayrı havzaya su dağıtan su şebekesi gibidir. Nif çayı, Savanda Çayı ve Armutlu

Dereyi alarak kuzeyde Gediz nehrine karışır. Dağın güneydoğusu sularını Fetrek çayıyla Küçük Menderes nehrine gönderir. Dağın batısı sularını doğrudan Manda çayının bir koluyla Ege denizine ulaştırır.

Bitki örtüsü, yeryüzünün kayaçlardan oluşan sabit görünümüne hareket ve renk katar. Yeryüzünün doğal süsü olarak bulunduğu her yere insanları çeker. Bitki örtüsü içinde orman, ağaç ,çiçekler her biri turizm açısından önemlidir. Turizmde orman turizmi, ağaç turizmi, botanik turizmi, park ve bahçe turizmi (garden tourism),çiçek turizmi (flower tourism) gibi alt guruplara ayrılabilir. Bütün olarak bakılırsa bitki örtüsü ekoturizmin ilgi alanındadır.Ormanlar bütün olarak ele alınırsa orman turizminin konusudur tek bir ağaç türünün izinde gidilirse ağaç turizminin ilgi alanı içine girer. Orman turizmi orman içinde ağaç türlerini, anıt ağaçları izlemek,orman yürüyüşleri, ata binmek,motorsiklet turları, kuş gözlemciliği gibi faaliyetleri içerir.Ormanlar sahip olduğu ağaç türlerine göre farklı renkler sunarlar. Yapraklarını döken ağaçların olduğu ormanlar sonbahar manzaralarıyla ünlüdür.Yapraklarını dökmeyen ormanlar her mevsim yeşil renkleriyle tanınır. Orman sınırının üzerinde alpin bitkiler katı renkli çiçekleriyle turizmde ilgi görür.

Yörede bitki örtüsü akdeniz ikliminin etkisi altındadır bunun sonucu olarak da yamaçlar 800-900m.ye kadar maki türleri (kermez meşesi, laden, menengiç, kuşkonmaz, katırtırnağı, delice,akçakesme vb.) ve kızılçamlarla (Pinus buritia) birlikte ormanla kaplıdır.Bu seviyeden itibaren 1400m.ye kadar karaçam (Pinus nigra) ormanları yer alır.1300m.den itibaren mart ve nisan aylarından itibaren çiçeklenen yüksek dağ bitkileri (subalpin bitkiler) yer alır (Koçman,1989). Ormanda meşe türleri (Q.ithaburensis, Q.cerris, Q.infectoria, Q.coccifera) ve dere içlerinde çınar, ceviz, defne, karaçalı, hayıt yetişme ortamı özelliklerine göre karışıma değişik oranda katılmaktadır. (Aslanboğa&Gül,1999). Maki türlerinin ve özellikle eteklerinde zeytin ağaçlarının bütün yıl yeşilliğini koruması dağa bütün yıl yeşil görünüm kazandırmaktadır. Yapraklarını döken türler ise sonbaharda sarıdan kırmızıya kadar değişen renkleriyle dağa bir tablo güzelliği verirler.Yaşlı ağaçlar turizmin ilgi alanına kentlerde, ormanlarda veya herhangi bir yerde “Anıt Ağaç” olarak girer.Anıt ağaçlar ağaç turizminin konusu olduğu gibi bir türe ait ağaç görmek için seyahat etmek de ağaç turizminin ilgi alanıdır.Bu açıdan dağın batısında Kaynaklar köyünde 30m boyunda 4m.çapında 1000 yaşını geçen olan Kunduracı Çınarı olarak bilinen çınar ağacı 1994 yılında “Anıt Ağaç” olarak korumaya alınmıştır.

Kemalpaşa Dağı’nda en çok tercih edilen doğa yürüyüş hattı dağın batısında Gökdere ve güneyinde Kırıklar köylerinden başlayarak zirveye uzanmaktadır.

Dağlarda kanyonlar jeomorfoturizmin ilgi alanı olduğu gibi yürüyüş turları için de kullanılırlar.Kanyon yürüyüşleri dağın batısında Gökdere kanyonu ve doğusunda Kurudere kanyonunda yapılmaktadır.Kaynaklar-Belenbaşı-Kırıklar köyleri arasında atlı doğa yürüyüşü ve bisiklet turları için uygun parkurlar bulunmaktadır.Dağın güney eteğinde Kırıklar köyüne 10km uzaklıkta 1050m yükseklikte çevresinde yaşlı karaçam ağaçlarıyla çevrili“yörük düzlüğü” yayla turizmi için uygun görülmüştür.

Kemalpaşa Dağı Türkiye'nin önemli doğa alanları arasındadır.Dünya Doğayı Koruma Vakfı (WWF) tarafından Türkiye'nin Önemli Bitki Alanları arasında gösterilmiştir. Endemik bitkileri görmek için düzenlenen turlar endemik bitki turizminin konusudur.Endemik bitkiler, buldukları habitatın ekolojik özellikleri nedeniyle sadece o ülkede ya da bölgede yetişen, dünyanın başka bölgesinde yetişme olasılığı olmayan bitkilerdir. Canlılar doğal engellerle karşılaştıklarında yayılışları kesintiye uğrar, topluluklar parçalanıp farklılaşır, türlerin gen yapıları değişir ve yeni türler ortaya çıkar. Bir alandaki endemizm oranı o alanın jeolojik olarak eskiliğine, izolasyon derecesi ve süresine, topografik özelliklerine bağlı olarak değişir. Kemalpaşa Dağı ve çevresindeki dağlarda 62 endemik tür bulunmaktadır. Bunlardan 3 tanesi Kemalpaşa Dağı endemiğidir (*Minuartia nifensis*, *Salvia smyrnaea* ve *Asperula daphneola*). Bu endemikler zirveye doğru 1500m. de taşlı çakıllı alanlarda görülürler (Seçmen, 1999). Ülkemizde çok sayıda bitki için endemizm geçerlidir bazıları vardır ki, sadece bir bölgede yetişirler (nokta endemikleri). *Minuartia nifensis* ismini Kemalpaşa Dağı'nın diğer ismi Nif Dağı'ndan almıştır ve nokta endemiğidir (Foto 1) Böylece Nif Dağı adını endemiklere veren dağlar arasındadır.Endemik bitkiler turları bu konuda yeterli bilgiye sahip rehberler eşliğinde yapılmalıdır. Kemalpaşa Dağı kuzeydoğu eteğinde Kemalpaşa Ovası'nda sanayi gelişmiş olmasına rağmen orman örtüsünü korumuştur. Ormanın diğer bir özelliği Ege Bölgesi'nde dağların alt seviyelerinde yer alan maki bitki örtüsü tarım alanları açmak için tahrip edilirken Kemalpaşa Dağı'nda maki bitkilerin korunmuş olmasıdır. Dağın kuzeyinden geçen İzmir-Bursa-İstanbul otoyolu üzerinde 2013 de temeli atılan Bornova-Kemalpaşa arasında Belkahve tüneli 2017 yılında hizmete girmiştir (1700m 2 tüp). Dağın eteğindeki bu tüneller de bitki örtüsünde tahribatı önlemiştir. Fakat otoyol büyük bir yapılaşmayı da kendisine çekmektedir.

Dünyada doğa olaylarının kutlanması önemli bir turistik çekiciliktir. Japon kültüründe yer alan kiraz çiçeklerini görmek ve altında yürümek Japonya'dan dünyaya da yayılmış durumdadır. Kemalpaşa ve köylerinde kiraz üretimi önemli bir tarımsal faaliyettir. Kemalpaşa kiraz bolluğu ve çeşit fazlalığı ile ünlüdür. Sakura adı verilen Japon süs kiraz çiçekleri pembe renklidir ve meyve vermez.

Kemalpaşa'da çiçekler katmerli beyaz renklidir ve meyve verir. Kemalpaşa kirazları için “Efenin en güzel kirazları” denilmektedir. Kemalpaşa'da kirazlar mart başında çiçeklenir ve beyaz renkleriyle bahçeler 8 gün gelin gibi olur. Kemalpaşa Dağı'nın eski ismi Nif “gelin “ anlamına gelmektedir. Kiraz ağaçları çiçeklenme ve meyve verme dönemleri Kemalpaşa Dağı'nın ekoturizm içinde önemli bir rekreasyon faaliyetidir. 1936 yılından itibaren Kemalpaşa'da “Kiraz Çiçeği Festivali” düzenlenmektedir. Festivaller turizm için çok önemli olaysal çekiciliklerdir.

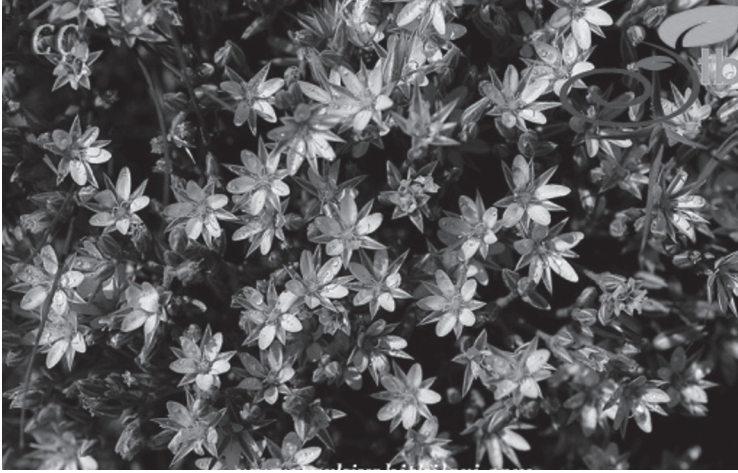


Foto 1. Nif Dağı endemiği Nif Tıstısı (*Minuartia nifensis*) kaynak:/www.turkiyebitkileri.com/tr/fotoğraf-galerisi/view-album/2421.html)

Ekoturizm içinde “kelebek gözlemciliği” de ilgi görmektedir. Türkiye’de kelebek gözlemciliği, gözlemci sayısının internet ortamında fotoğraf paylaşımı ve dijital fotoğraf makinalarının çok sayıda fotoğraf çekmeye olanak tanınmasıyla artmıştır. Kemalpaşa Dağı'nda görülen karagözlü mavi kelebek (*glaucopsyche alexis*), himalaya mavi kelebeği (*pseudophilotes vicrama*), sarı lekeli zıpzıp (*thymelicus acteon*) bölgesel ölçüde tehlike altındadır (Foto 2).



Foto 2. Karagözlü mavi kelebek, himalaya mavi kelebeği, sarı lekeli zıpzıp. (kaynak: www.trakel.org/kelebekler)

Kemalpaşa Dağı orta yükseklikte bir dağ olması bakımından dağcılık kulüpleri zirve çıkışları ve kaya tırmanışları için ilgi görür. Dağcılık diğer spor dalları arasında yerini korumaktadır. Özellikle orta yükseklikteki dağlar farklı yaş gruplarına ve amatör dağcılara da hitap ederler. Kemalpaşa Dağı orta yüksekte bir dağdır bu açıdan dağcılığa yeni başlayanlar için de uygundur. Kuzeydoğu-güneybatı yönünde 20km uzanan dağ Kemalpaşa Karlığı Tepesi (Nif Karlığı tepesi) 1506m, Kemalpaşa Tepesi'nde (Nif Tepesi)1467m yüksekliğindedir. Zirve çevresinde 1300m yi aşan iki tepe daha bulunmaktadır (Küçükkarlık tepe 1362m, Alaçam tepe 1328m).Dağın 1000 metreyi aşan iki tepesi batıda Kaynaklar köyü kuzeyindedir (Kuru tepe 1162m, Sivri tepe 1002m). İzmir ve çevre yerleşmelerdeki dağcılık kulüpleri hafta sonları dağa tırmanma turları düzenlemektedirler.

Mağaralar jeomorforizmin konusu olmakla birlikte mağaracılık sporu açısından ekoturizmin de ilgi alanı içine girer. Kemalpaşa Dağı güneydoğu yamacında Vişneli köyünün 2km doğusunda bulunan Fetrek mağaraları bu açıdan uygundur. Bu mağaralara Vişneli köyünün eski ismi Fetrek adı verilmiştir. Fetrek I mağarası içinden yeraltı deresi geçen yatay ve aktif bir mağaradır. (43.8m uzunluk).Ondan 30m yükseklikte olan Fetrek 2 mağarası (73.6m uzunluk) fosil ve eğimli bir mağaradır. (Semenderoğlu& Aytaç 2011)

Dağda yapılan rekreasyonel faaliyetler İzmir'den doğa yürüyüşü (trekking), dağ motosikleti, dağ bisikleti ve off-road turlarıdır. Günlük yapılan rekreasyon faaliyetleri önemli bir yapılaşma gerektirmemektedir Özellikle dağ orman örtüsü ve iklim özellikleriyle, bütünüyle etekten zirveye kadar İzmir'in sıcaklarından kaçmak için yayla özelliğindedir. İzmir ve yakın çevresinde kar yağışlı gün sayısı ve karın yerde kalma süresi kısadır fakat Kemalpaşa Dağı'nda yüksek kesimler kışın 15-30 gün kadar karlıdır (Aslanboğa&Gül 1999).Kar örtüsü bunu ender yaşayan İzmirililer için önemlidir bu nedenle ilkbaharda yapılan doğa yürüyüşleri kış mevsiminde de ilgi görmektedir.

DAĞ VE KIRSAL TURİZM: YERLEŞME VE TARIM ALANLARI

Büyük kentlerin gürültüsünden kaçanlar için kırsal turizm son derece önemlidir. Kırsal turizmin başlıca ilgi alanı kırsal yaşamı, el sanatları ve sivil mimariyle köylerdir. Kırsal turizmin bir alt gurubu çiftlik turizmi diğer adlarıyla tarım turizmi ve agroturizmdir. Kırsal turizmden farklı olarak turistler çiftlik evlerinde konaklayarak kırsal faaliyetlere katılırlar. Dağın en büyük yerleşmesi Kemalpaşa, kuzeydoğu eteğinde yer almaktadır. Diğer köyler kuzeyde Kızılüzüm ve Çınar, doğuda Nazarköy (Kurudere) ve Vişneli (Fetrek), güneydoğuda Dağkızılca, güneyde Doğançılar, Kırıklar ve Belenbaşı, batıda Kaynaklar, kuzeybatıda Kavaklı-

dere köyleridir. İdari olarak Çınarköy, Kızılüzüm, Vişneli, Nazarköy Kemalpaşa ilçesine, Dağkızılca Torbalı ilçesine, Kırıklar, Doğancılar, Belenbaşı, Kaynaklar Buca'ya, Kavaklıdere Bornova'ya bağlıdır. Kemalpaşa Dağı, köyleri ve ekonomik faaliyetleri açısından kırsal karakterini korumaktadır.

Yerleşim yerlerinin kuruluş yeri seçiminde etken olan başlıca coğrafi etmenler topoğrafya ve hidroğrafyadır. Köylerin çoğunluğu dağın kuzeye göre daha az eğimli olan güney yamaçlarında aşınım düzlükleri üzerinde kurulmuştur. Dağın kuzeyinde yamaçlar diktir ve akarsu vadileriyle derin bir şekilde yarılmıştır. Bu yönde dört yerleşme dar akarsu vadileri içine kurulmuştur. Kemalpaşa, Nif çayı vadisinde yüksekliği 150m olan Kemalpaşa Ovası'nın güneybatısında dağın 200-250m.lik yamacına kurulmuştur. Yerleşme güneyden kalenin yer aldığı Kale Tepe, Kızıl Tepe (469m) ve bu iki tepe arasında Dereiçi suyu'nun geçtiği dar vadi ile sınırlanmıştır. Dağdan çok sayıda kaynak ile beslenen derenin kenarında ovaya doğru yayılmıştır. Yerleşmenin konumu dere kenarı, verimli ova, önemli iki yol kavşağı olması gibi nedenlerle yerleşmeye uygundur. Dağın bilinen en eski yerleşmesi *Nymphaion* burada kurulmuştur ve aynı yerde Kemalpaşa adıyla günümüze kadar gelmiştir. Uygun konumu nedeniyle yerini değiştirmemiş kültürlerin üst üste gelmesiyle de kültürler ait bulgular çoğunlukla kaybolmuştur.

Kemalpaşa'nın batısında, Çınartepesi ile ayrılan bir vadi içine 250m de Çınarköy kurulmuştur. Kuzeydeki diğer köy Kızılüzüm de 250-300m.ler arasında dar bir vadede kuruludur. Dağın bu yönünde yerleşme Belkahve geçidiyle sınırlanmaktadır. Geçidin Bornova ovasına açıldığı yerde Manda deresinin kollarının açığı vadi ağzında 200m.de Kavaklıdere köyü kurulmuştur. Dağın doğusunda Nazarköy (Kurudere), köyü yukarı yatağında Kestane dere adındaki Kurudere'nin açtığı vadi ağzında 200m.de kurulmuştur. Bu vadi iç kısmında darlaşarak kanyon şeklini almaktadır (Kurudere kanyonu) Dağın batısında Kaynaklar, güneyinde Belenbaşı, Kırıklar, Doğancılar, güneydoğuda Dağkızılca ve Vişneli köyleri az eğimli yamaçlarda 350m.lik yükseklikte kurulmuştur. Yamaç eğimleri az olan bu yönlerde yerleşmeler kuzeye göre daha yüksek seviyelerde kurulmuştur.

Doğal bitki örtüsünün orman olması nedeniyle sınırlı tarım arazisi olan ve başlıca geçim kaynağı zeytincilik ve başta kiraz olmak üzere meyvecilik olan köyler az nüfusludur. Köylerin başlıca geçim kaynağı tarımdır. Güney yamaçlardaki köylerde dikili alanlarda özellikle zeytincilik önemli bir ekonomik faaliyettir. Dağın doğusunda Dağkızılca köyünde 18 bin kiraz ağacı bulunmaktadır. Yılda 120 ton kiraz üretimi bulunmaktadır (Napolyon ve Salihli).Kiraz mevsimi her gün köy meydanında 10 ton kiraz satılmaktadır. Kırsal turizm açısından köye gelenler de önemli bir pazar oluşturur. Dağın doğusunda Dağkızılca köyü ku-

zeyinde Vişneli köyünde de kiraz üretimi önemli bir gelirdir. Köylerin eskiden “yukarı alan” adı verdikleri yerlerde Haziran-Eylül yapılan yaylacılık faaliyeti yerli halkın ekonomik durumları düzeldiği için artık yapılmamaktadır.

Kemalpaşa Dağı'nın İzmir'e yakınlığı ve doğal özellikleri (orman, su kaynakları, tepelerin manzara güzelliği) köylerin geçim kaynaklarına rekreasyon (açık-hava faaliyetleri) gelirlerini de katmıştır. Bunun en büyük etkisi dağın batı eteklerinde Kaynaklar köyünde görülmektedir. Gökdere vadisinden geçen İzmir-Aydın otoyoluna ve Buca merkeze yakınlığı köyün İzmir'liler tarafından ilgisini çekmesine neden olmaktadır. Bu köy Kemalpaşa Dağına yapılan rekreasyonel faaliyetlerin başlangıç yeri olmuştur. Bu durum lokanta, çay bahçesi vb. yerlerin açılmasına neden olurken diğer taraftan bu köyde İzmirlilerin tatil konutları ile yapılaşma yoğunlaşmaktadır. Rekreasyonel geziler Nazarköy'de (Kurudere) el sanatı olan göz boncuğu üretimi artırmış yerel halk yerel ürünler pazarının oluşmasını sağlamıştır. 2010 yılından itibaren düzenlenen “Nazarköy Boncuk Festivali” boncukların tanıtımını yapmak, boncuk çeşitliliğini artırmak ve üreticileri teşvik etmek için yapılmaktadır. Özellikle İzmir'e yakın olan Kaynaklar köyünde rekreasyon için gelenlere kahvaltı bahçeleri gelir sağlamaktadır. Kemalpaşa'ya 4km uzaklıkta Nif Dağı eteğinde kurulan Kımız Çiftliği (Kazak Vadisi) Türk boylarının otağ kültürünü tanıtır burada Orta Asya Türk yemekleri hazırlanmaktadır (Foto 3)



Foto 3. Kımız Çiftliği (kaynak: kimizciftligi.com/fotoğraflar)

DAĞ VE KÜLTÜR TURİZMİ: MİTOLOJİ, GEÇİTLER, KALELER

Doğal kaynakları zengin olan Kemalpaşa dağı aynı zamanda kültür açısından da olanaklara sahiptir. En çok ilgi gören trekking hatları doğa ve kültürün iç içe geçtiği hatlardır. Dağın mitolojik öyküsü, arkeolojik kazılarla ortaya çıkarılan

kalıntılar ve müzelere konan buluntular, dağın kuzeyi ve doğusunda bulunan iki geçidin askeri önemi ve anıtları dağa ilgiyi artırmakta ve yürüyüş turlarına dahil edilmektedir.

İsmi mitolojiden, antik dönemlerden, tarihten alan yer adları turizmin de ilgisini çekmektedir. Kemalpaşa Dağı'nın bilinen ilk ismi Olympos Dağı'dır. Olympos adıyla Anadolu'da 19 dağ bulunmaktadır. Bu isim "dağların tanrılara konut olduğu" inancı veya "mitolojik kahraman" ismi olarak verilebilmektedir. Kemalpaşa Dağı'nın konumu coğrafi açıdan incelenirse üç ovaya hâkim olması onu yüksek dağlar arasına sokarken, 2 geçitle diğer dağlardan ayrılması ona tek dağ özelliği vermektedir. Bu konumuyla zirveden geniş bir alana hâkim olması onun tanrılarının konut yeri olarak seçilmesini sağlamıştır. Dağın ikinci ismi "Nif" aynı zamanda dağın kuzeydoğu eteklerinde Kemalpaşa'nın da eski ismidir. Nif'in yerleşme olarak eski ismi *Nymphaion*'dur. Yerleşmenin kuruluş yerinin coğrafi özelliğine bakılınca ormanla kaplı bir dağ eteğinde bir su kaynağının kenarında kurulmuştur. Bu konumuyla ismini kırlarda, ormanlarda ve sularda yaşayan *nymphai* (periler)'lerden almış olmalıdır. Dağın isminin *Olympos* olması da mitolojide tanrılarla *nypailer* arasındaki ilişkiyi doğrulamaktadır. Kelime anlamı olarak "nypai" "başı örtülü, gelin" (Latince *nymph/a* gelin, su perisi) anlamındadır. Nif Dağı'nın diğer ismi olan Gelin Dağı'nın kaynağı da bu olabilir. Dağ ismini kuzeydoğusundaki yerleşim yerinin isminin değişiminden almıştır (Yunanca Nifi: gelin). Osmanlı Döneminde yerleşmenin ismi Nefs-i Nif'dir. (Nif kazasının kendisi, merkezi anlamındadır) (Gökçe, 1999). Dağın Nif isminin karla da ilişkisi kurulmuştur. Nif adının yörenin yerli halkı Luvi dilinde "kar" anlamına gelen *Niwe/Niuwa*'dan türediği de belirtilmiştir. (Umar,2001).

Kültür turizmi açısında dağın kuzeydoğu eteğinde kurulmuş olan *Nyphaeum* kenti antik çok önemli büyük yapılara sahip değildir. Bunun nedeni çok büyük bir kent olmaması yanında M.S.17 yılındaki büyük depremde yapıların yıkılmış olmasıdır. Dağın kültürel yapısına en büyük katkı 2006 yılında İstanbul Üniversitesinden Prof. Dr. Elif Tül Tulunay tarafından dağda dört mevkide başlatılan arkeolojik kazılarla olmuştur (Karamattepe, Ballıcaoluk, Dağkızılcıca, Başpınar). Nif Dağı arkeolojik kazılarından müzelerde değerlendirilecek çok değerli buluntular elde edilmiştir. Bunlar arasında M.Ö. 4.yüzyıldan M.S.14. yüzyıl aralığına tarihlenen camlar (kadeh, kandil, bardak, şişe, bilezik, pencere) ortaya çıkarılmıştır. (Özgümüş& Kanyak 2012). Karamattepe'de 2008 yılında yapılan kazılarla amphora içi kremasyon mezarda parçalar halinde mezar hediyesi olarak ölünün başına takılan 5 adet altın şerit diadem bulunmuştur. (Peker, 2015). İzmir Arkeoloji Müzesinde yer alan diademler arkeolojik turizm için çok önemlidir (Foto 4).

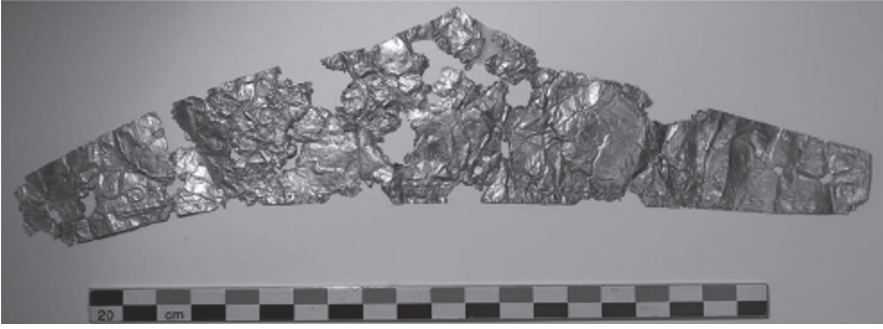


Foto 4. Karamattepe'de bulunan altın diadem (İzmir Arkeoloji Müzesi)Kaynak: Peker, M. (2015,fig.7)

Dağın arkeolojik turizm bakımından en değerli kalıntısı Karabel Geçidi'nde Doğu kenarında Bozdağlar'ın uzantısı bir kaya üzerine yapılmış bir savaşçı kabartmasıdır. Karabel Anıtı olarak bilinen bu kabartma M.Ö.13.ve 14.yüzyıllarda Seha ve Mira ülkeleri arasındaki sınırı gösterir (Peker,2012).Dağda Başpınar kazı alanında bir Bizans Şapeli (Küçük kilise) kalıntısı ortaya çıkarılmıştır (Foto 5) Onarımla inanç turizmi açısından ilgi görecektir. Bir diğer Bizans Kalıntısı Kız Kulesi adı verilen Kemalpaşa'da Laskarisler Sarayı'dır. Bizans imparatorlarının İstanbul dışında inşa ettirdikleri saray olması bakımından önemlidir. İstanbul'da yer alan Tekfur Sarayı ile aynı mimari plana göre yapılmıştır.



Foto 5. Başpınar'da Bizans Kilise Kalıntısı (Suna Doğaner)

Kemalpaşa Dağı kültür turizminde askeri turizm açısından önemlidir. Öncelikle dağın konumunun stratejik önemi dağı askeri bakımdan önemli duruma getirmiştir. Kıyıda yer alan *Smyrna* ve *Efes* çağlarının en önemli iki liman kentidir. Bu kentlerin zenginliğinin nedeni Pers dünyasından Kral Yoluyla *Sardeis* 'e gelen malların bu limanlara naklidir. *Smyrna Sardeis*'le bağlantıyı Belkahve Geçidi'nden geçen yol ile sağlamaktadır. *Efes* ise *Sardeis*'le bağlantısını Karabel Geçidi'yle sağlamıştır (Foto 6) Bu nedenle her iki kent de bu iki geçidi elinde tutmaya çalışmış dağın etekleri de büyük kentler için değil karakol yerleşmeler açısından önemli olmuştur. Burada önemli olan *Sardeis*'in zengin dönemidir *Sardeis* önemini kaybedince artık bu geçitler ticaretten çok savunma için önemli olmuştur.

Kemalpaşa Dağı'nın denize yakın yüksek bir kütle olması onu kıyıyı koruyan bir kale durumuna getirmiştir. Dağ kıyınının büyük limanı *Smyrna*'nın kalesi konumundadır dağın batı yönündeki kaleler de bunun kanıtıdır. Dağda yer alan kaleler tarihsel turizm ve askeri turizmin ilgi alanı içine girmektedir. Orta yükseklikte bir dağ olmasına rağmen ovalar arasında yükselmesi onu alçak tepelerinden itibaren uzakları görebilecek duruma getirmiştir. Ege kıyılarını İzmir Körfezi'nden Kuşadası Körfezi'ne kadar görebilen Nif Karlığı Tepesi, *Smyrna-Efes* arasındaki kıyıyı ve açık denizi görebilmesi açısından stratejik açıdan önemlidir. Günümüzde ise İzmir'den yapılan yürüyüş turlarında manzara seyretmek için kullanılmaktadır.



Foto 6. Karabel Geçidi (2010,Suna Doğaner)

Dağın kuzeydoğuda Kemalpaşa ovasından yüksekte olması Aşağı Gediz ovasının bir parçası olması bakımından dağın kuzeydoğu yamacı Aşağı Gediz ovasını denetleme konumundadır. Dağ kuzeybatıda Bornova ovasına hâkim konumdadır. Bu özelliği bu dağa kale yapımı için uygun bir durum kazandırmıştır. Kalelerin konumlarına bakılınca çok uzun mesafeleri görebilmektedirler. Kuzeyinde ve batısında dar iki geçit de uzaktan gözleme yanında yakın denetim durumu da kazandırmıştır. Dağın kuzey ve batı yamacı tutulunca bu geçitlerden geçme izne bağlanabilir. Dağı elinde tutan halk kuzey –güney ve doğu-batı doğrultusunda geçişi denetler duruma gelmektedir. Kemalpaşa Dağı'nın ovalara ve yollara hâkim olması nedeniyle yerleşme yakınlarındaki tepelere askerî ve haberleşme amaçlı kaleler inşa edilmiştir. Askerî amaçlı kaleler savunmaya müdahale için daha alçak tepelerde ve yerleşmelere yakın yapılırken, haberleşme amaçlı olanlar çevre dağlar üzerindeki kaleleri görebilecek daha yüksek tepelere yapılmıştır.

Dağın kuzeydoğusunda yer alan Kemalpaşa ovasının verimli tarım alanı olması ve bir derenin varlığı ve tepede bir kale yapımıyla güvenlik sağlanabilmesi ve ulaşım kolaylığı açısından yerleşmeye uygundur. Dağın en büyük yerleşimi *Nymphaium* / Kemalpaşa'da kuzeydoğu yamaca kurulmuştur. Dağın en büyük kalesi de (Kemalpaşa kalesi) bu yönde, tepeye yapılmıştır. Bu kale, sadece bir gözetleme kalesi değil aynı zamanda savunma ve korunma amaçlıdır. Kale, Karabel ve Belkahve Geçitleri'nden gelen ve kesişen yola hâkim konumdadır. Karabel Geçidi kuzeyden bu kaleyle gözlenirken, güneyden Aşağı Vişneli köyü batısında ki tepeye kurulan Balıcaoluk Kalesi'nden denetlenmektedir.

Dağın başlıca köyleri alçak tepelerin ve aşınım düzlüklerinin yer aldığı güney yöndedir. Kırıklar ve Karaağaç köyleri arasında Kocadağ kalesi, Dağ Kızılcıca –Doğancılar yoluna hâkimdir (Doğer&Gezgin, 1998). Bu yönde diğer kaleler Kocadağ kalesinin 5km batısında Çakraktepe üzerindeki kale, Kırıklar köyü 1km kuzeyinde Manastır Kale, Kırıklar köyü kuzeybatısında 594m.lik tepede Kaleteppe I ve II kaleleridir. (Doğer&Gezgin,1998).Dağın batısında ise Kaynaklar köyü üzerinde Kaynaklar Kale, Gökdere köyü doğusunda Kalekayası-Sivrikaya üzerindedir (Doğer&Gezgin, 1998).

Belkahve Geçidi'nin askeri turizm açısından önemi bulunmaktadır. Buradan geçen yol *Smyrna*'yı karadan fethetmek isteyen güçler için de kullanılmıştır. Kuzeyindeki tepeye yapılan kale de bu yöndeki saldırıları gözetlemek içindir. Belkahve Geçidi'ni koruyan kale duvar tekniği ve yüzey keramiğine göre Helenistik Döneme tarihlenmiştir (Bean,1955). *Nymphaion* bu saldırılarda yol üzerinde olduğundan yerleşmenin arka yamacına yapılan kale (Kemalpaşa Kalesi) sadece gözetleme değil korunma amaçlıdır ve dağın en büyük yerleşmesini koruyan en

büyük kalesidir. İyonyalılar, Belkahve geçidindeki kaleyi Lidya'lılardan gelecek tehlikeye karşı gözetleme kalesi olarak kullanmışlardır. Bunu bir tehdit olarak algılayan Lidya Devleti, *Smyrna*'nın güçlenmesini önlemek ve denetimi ele geçirmek için *Smyrna*'ya bu geçitten saldırmıştır. Belkahve Geçidi, ordu yolu olarak en son, Kurtuluş Savaşı'nın sonunda dağılan Yunan ordusu bu geçitten çekilirken, takip eden Türk kuvvetleri tarafından İzmir'e girişte kullanmıştır (8 Eylül 1922). Bu geçitte 9 Eylül 1922 günü Atatürk'ün İzmir'e baktığı yerde heykeli bulunmaktadır. Trafiğin yoğun olduğu İzmir-Ankara yolu üzerindeki bu mevki yolcular için de bir mola yeridir. Bu mevki tarih boyunca, *Sus'tan Sardeis*'e deniz görmeden gelen kervanların *Smyrna*'ya giderken denizi ilk gördükleri yer olarak da hayret uyandırmış olmalıdır. Askeri turizm açısından önemli olan diğer geçit dağın doğusunda Karabel Geçidi'dir. Bu geçitteki savaşçı kabartması da askeri turizm açısından ilgi çeker. Ne yazık ki varlığı bilinen diğer iki kabartma kaybolmuştur. Bu iki geçit günümüzde coğrafya ve kültürel özellikleriyle (kale, anıt kaya) coğrafyacı, arkeolog, hititolog ve tarihçiler açısından önemlidir.

Belkahve ve Karabel geçitlerinin jeopolitik önemini vurgulayan iki anıt bulunmaktadır. Bir anıt Karabel geçidinde M.Ö. 13.yüzyıla, diğeri Belkahve geçidinde M.S.20 yüzyıla aittir (Foto 7). Karabel Geçidi'ndeki anıt, yerel bir kralın yörede hâkimiyetini gösterirken, geçidin jeopolitik önemini de ortaya koymaktadır (Roosvelt,2010). Belkahve Geçidi'nde Atatürk heykeli de aynı şekilde yörede son hâkimiyeti gösterir.



Foto 7. Belkahve Geçidi Atatürk Heykeli ve Karabel Geçidi savaşçı kabartması (Suna Doğaner)

Bu iki anıt, geçitlerin 33 yüzyıllık önemini kanıtlardır. Her iki geçitte “tarihsel ve askeri geçit” özelliğindedir. Kurtuluş Savaşı biterken komutanlarıyla buradan geçen ve 8 Eylül 1922 gecesi güvenlik nedeniyle burada bir köyde (Kızılızüm köyü) konaklayan Mustafa Kemal'in isminden dolayı Nif'in ismi 1923 yılında Kemalpaşa olarak değişmiş dağ da yerleşmeyle aynı ismi almıştır. Böy-

lece dağın isminin arkeolojik, tarihi ve askeri turizmle de ilişkisi kurulmuş olur. Sonuçta dağın ismi coğrafi olarak doruklardan (*Olympos*) pınarlara (*Nymphai*) değişirken mitolojik bir kahramandan (*Olympos*) gerçek bir kahramana (Kemal Paşa) değişmiştir. Her yıl 8 Eylül'de Kemalpaşa'nın Kurtuluş Günü kutlanmaktadır.

Kemalpaşa Dağı'nda Karamattepe ve Balıcaoluk yerleşimlerinde yapılan 2006-2016 yıllarında yapılan kazılarla 464 adet demir ok ucu bulunmuştur (Baykan, 2017). Askeri tarih meraklıları için tarihsel savaşların günümüze kalan en önemli kanıtları ok uçları önemlidir. Müzelerde gördükleri bu kanıtların gerçek mekânlarını görmek isterler. Bulunan ok uçlarıyla dağın askeri turizm önemi de artmıştır.

SONUÇ VE GELECEK

Kentleşmenin getirdiği sorunlar insanları yıllık tatilleri ve özellikle hafta sonları kırsal ortamlara yöneltmektedir. Bir kent için yakınında bir dağ bulunması bu açıdan önemli bir ayrıcalıktır. Ege kıyılarının en büyük kenti İzmir halkı kentleşmenin getirdiği aşırı nüfus, sanayi gibi sorunlar yanında Akdeniz ikliminin bunaltıcı sıcaklarının da etkisiyle bir yaylaya ihtiyaç duymaktadır. Kentin doğu ve güneydoğusunda yer alan Kemalpaşa Dağı İzmir halkı için bu açıdan önemlidir. Dağlar öncelikle doğa yürüyüşü (trekking) açısından kullanılmaktadır. Kemalpaşa Dağı'nın bir diğer özelliği doğa yürüyüşlerinde orman ve yaban hayatı yanında arkeolojik kazı alanları, kaleler ve askeri anıtlarıyla kültürel kaynaklar da sunmasıdır.

Kırsal özelliğini koruyan Kemalpaşa dağı çevresinde yanlış arazi kullanımı gelecekte dağdaki turizm ve rekreasyon faaliyetlerini etkileyecektir. Dağın batısında Türkiye'nin en büyük metropollerinden birisi olan 4 milyon nüfuslu İzmir yer almakta ve yerleşme dağın batı eteklerine doğru ilerlemektedir. İzmir kentinin bu yönde ilerlemesi mutlaka sınırlandırılmalıdır. Aksi takdirde dağın batı etekleri yapılaşmaya açılacak, bitki örtüsü tahrip olacaktır. İzmir kentinin bunaltıcı yaz sıcaklıklarına karşı dağ eteğinin yayla özelliği dağın batısında tatil konutları yapılmasına da neden olacaktır.

Kemalpaşa Dağı'nın en büyük turist kaynağı İzmir'dir. Nüfusu artan bu kent Bornova ve Buca'yla Kemalpaşa Dağı'nın eteklerine kadar genişlemiştir. Kentin dağın batı eteklerine doğru gelişimi sınırlandırılmalıdır. Özellikle hafta sonu günlük turlar için bu büyük kentin en önemli rekreasyon alanıdır. Kıyıların da tatil konutları ve otellerle yapılarla dolması nedeniyle İzmir kenti için Kemalpaşa Dağı en önemli korunması gereken doğa alanıdır. Dağın kendiliğinden denge içinde var olan ekosistemi insan faaliyetleriyle bozulabilir. Dağın doğusunda Bozdağlar

yer almaktadır. Dağ ile Bozdağlar arasında Karabel Geçidi'nden Kemalpaşa-Torbalı karayolu geçmektedir. Bu karayolu 2009 da yenilenerek İzmir-İstanbul otoluna bağlanmıştır. Dağın doğusunun yoğun araç trafiğinden korunması gerekir.

Kelebeklerin dünyada yaşam alanlarını inceleyen coğrafya, yanlış arazi kullanımlarının kelebeklerin yaşam alanlarına olumsuz etkilerini de inceler. Bu yanlış arazi kullanımı arasında konut, sanayi tesisi ve kıyılarda yazlık konutların yapıyla yer alır. Tarım da kelebeklerin yaşam alanlarını olumsuz etkilemektedir. Tarımın yoğunlaşması ile birlikte kelebeklerin ve besin bitkilerinin ölümlerine yol açan etken tarım ilaçlarının artan kullanımındır. Hayvancılık da kelebeklerin yaşamını olumsuz etkilemektedir. Bozkır, çayırılık alanlar ve meralarda aşırı otlatma nedeniyle kelebeklerin yaşam alanı kaybolur.

Kemalpaşa Dağı'na öncelikle İzmir'den ve çevre yerleşmelerden trekking, dağ motosikleti, dağ bisikleti, alpinizm, kanyoning ve off-road turları yapılmaktadır. Günlük rekreasyon olarak yapılan bu faaliyetler turizmin öncüsüdür. Planlama yapılmadığı zaman dağda konaklama tesisleriyle turizme dönüşecektir. Dağ konaklama tesislerinden uzak tutulmalı konaklama İzmir veya dağdaki köylerde pansiyon şeklinde olmalıdır.

Turizm girdiği yerlerde diğer ekonomik faaliyetleri destekler. Özellikle başlıca geçim kaynağı tarım olan dağ eteği köylerinde zeytin ve kiraz üretimini turizm desteklemektedir. Büyük kentlerde yaşayanlar kırsal yaşamı sadece görmek değil bu hayatı yaşamak istemektedirler. Çiftlik turizminin ilgi alanı içinde zeytin ve kiraz hasadına katılmalıdırlar. Kemalpaşa Dağı etekleri çiftlik turizmi için uygundur. Bunun için mevcut çiftliklerden faydalanılacağı gibi yeni çiftlikler de kurulabilir. Özellikle Yukarı Kızılca köyü bunun için uygundur. Tarımsal aile işletmeciliği şeklindeki bu çiftlikler de özellikle organik tarım yapılmalıdır ve turistler çiftlik evlerinde konaklayarak kırsal yaşamı öğrenmelidir. Kemalpaşa Ovası'nda Ören organik tarım çiftliği bu açıdan Prens Charles'ın da ziyaretiyle ün kazanmıştır.

Kemalpaşa Dağı, zeytinliklerin yamaçlara doğru yükselerek kızılçam ormanlarını tahrip edebilmesi, İzmir kentinde yapılaşmanın dağa doğru ilerlemesi, Kemalpaşa Organize Sanayi Bölgesinde sanayi tesislerinin yer alması bu nedenle Kemalpaşa kentinde yapılaşmanın ve nüfusunun artması tehditleri altındadır. Yörede tarım, sanayi, yerleşme, ulaşım başlıca sanayi faaliyetleridir. Turizm de bir arazi kullanım şeklidir bu nedenle planlı olmalıdır.

2000li yıllara kadar başlıca zenginliği doğal değerleri (orman, su kaynakları, kanyonlar) olan dağ, 2006 yılında başlayan arkeolojik kazılarla doğal değerleri yanında kültürel zenginlikte kazanmıştır. Karamattepe, Dağkızılca, Başpınar ve Ballicaoluk'da devam eden arkeolojik kazılar her yıl yeni bilgilerle dağın kültü-

rel zenginliğini artırmaktadır. Dağın önemli kültürel değerleri arasındaki kaleler, bilimsel kazılardan elde edilen bulgular ışığında kültür turizmi açısından önemlidir. Bu kaleler doğa ve kültürün birleşme noktalarıdır. Arkeolojik ve tarihsel değerleri olan kaleler aynı zamanda rekreasyon turları için en uygun “manzara seyir” yerleridir. Rekreasyon açısından önemli olan Kemalpaşa Dağı, yapılaşmadan korunarak çiftlik turizmine açılabilir. Batı Anadolu tur hatları üzerinde olan dağ arkeolojik, tarihsel ve askeri turlar için de bir durak noktasıdır.

KAYNAKLAR

- Aslanboğa, İ.& Gül, A. (1999) Kemalpaşa Ormanlarının Rekreasyonel Değeri *Kemalpaşa Kültür ve Çevre Sempozyumu*,3-5 Haziran 1999 İzmir, (ss.97-104).
- Baykan, D. (2017) Nif Dağı Kazısı Karamattepe ve Ballicaoluk'ta Bulunan Ok Uçları,- *MASROP e-dergi* 12 (9) 18-40
- Bean,E.B. (1955) The Defences of Hellenistic Smyrna , H.Th.Bossert&Fr.Steinherr (Eds.), *Anadolu Araştırmaları I* içinde (s.43-55),Ankara:Türk Tarih Kurumu Basımevi.
- Bean.E.B. (1995) *Eski Çağda Ege Bölgesi* İstanbul: Arion Yayınevi.
- Darkot,B. (1952) İzmir, *İslam Ansiklopedisi* cilt V/II, 1135-1142.
- Doğer,E.&Gezgin, İ. (1998) Arkaik ve Klasik Dönemde Smyrna'nın Dış Savunması Üzerine Gözlemler *II.Uluslararası İzmir Sempozyumu* ,İzmir (ss.5-30)
- Doğer,E. (2006) *İzmir'in Smyrna'sı Paleolitik Çağ'dan Türk Fethine Kadar*, İstanbul: İletişim Yayınevi.
- Gökçe, T. (1999) Tahrir Defterlerine Göre XVI. Yüzyılda Nif (Kemalpaşa) Kazası Nüfusu, *Kemalpaşa Kültür ve Çevre Sempozyumu*, 3-5 Haziran 1999, İzmir, (ss.261-276).
- Kayan,İ. (1999) Kemalpaşa Çevresinde Geçmişten Günümüze Arazi Kullanımı ve Sorunlar, *Kemalpaşa Kültür ve Çevre Sempozyumu*, 3-5 Haziran 1999 İzmir, (ss.1-16).
- Koçman,A. (1989) *Uygulamalı Fizikî Coğrafya Çalışmaları ve İzmir-Bozdağlar Yöresi Üzerinde Araştırmalar* ,İzmir: Ege Üniversitesi ,Edebiyat Fakültesi Yayını.
- Koçman,A. (1991) İzmir'in Kentsel Gelişimini Etkileyen Doğal Çevre Faktörleri ve Bunlara İlişkin Sorunlar ,*Coğrafya Araştırmaları*, 3:101-122.
- Özgümiş Ö. C. &Kanyak, S. (2012) Nif (Olympos)Dağı Kazıları Cam Buluntuları, A.A.Akyol ve K.Özdemir (Eds.), *Türkiye'de Arkeometrinin Ulu Çınarları* içinde (s.295-302), İstanbul: Homer Yayınevi.
- Peker,M. (2012) İzmir Nif Dağında Bir Kale Yerleşimi: Ballicaoluk, M.A.Beyhan (Ed.) *Türkiye'de İskan ve Şehirleşme Tarihi* içinde (1-16),İstanbul: Kitabevi.
- Peker, M. (2015) İzmir İli Nif Dağı Buluntusu Altın Diademler, *Mediterranean Journal of Humanities*, V/2,307-312.
- Roosvelt,C. (2010) Lidyalılardan Önce Lidya, N.D.Cahill (ED.), *Lidyalılar ve Dünyaları* içinde (s.37-73), İstanbul:Yapı Kredi Yayınları,
- Seçmen, Ö. (1999) İzmir-Kemalpaşa'nın Nadir Endemik Bitkileri, *Kemalpaşa Kültür ve Çevre Sempozyumu*, 3-5 Haziran1999, İzmir, (ss.81-83).
- Semenderoğlu, A.& Aytaç, S.A. (2011) Fetrek Mağaraları (Vişneli-Kemalpaşa),*Marmara Coğrafya Dergisi*, İstanbul,12,165-183.
- Tuncel,M. (2001) Bugünkü İzmir ,*TDV İslam Ansiklopedisi* (23) 524-526
- Umar,B. (2001)*Lydia* İstanbul:İnkilap Yayınevi.