

Istanbul'un Kitabı

# Fatih

## II

Eminönü - 1



İstanbul'un Kitabı

# Fatih II

Eminönü - 1

[www.fatih.bel.tr](http://www.fatih.bel.tr)



FATİH BELEDİYESİ

# Maniye Fuar Kitabı

## Fatih II

Fatih Belediye Başkanlığı, 'Kültür Yayınları İstanbul'un Kitabı Fatih', İstanbul Aralık 2012.

Proje Koordinatörü: Hasan SUVER

Proje Editörü: Fatih GÜLDAL / fatihgudal@gmail.com

Görsel Kaynak Editörü: Sinan CECO

Redaksiyon: Huseyin MOVİT (Dil Biriği açısından TDK kaynaklama yapılmıştır).

### Metin Yazarları:

Prof. Dr. Doğan KUBAN  
Prof. Dr. Günay KUT  
Prof. Dr. M. Bahra TANIMAN  
Prof. Dr. Mehmet Ali BETHAN  
Prof. Dr. Selçuk MÜLAYİM  
Prof. Dr. Semavi EYİCE  
Prof. Dr. Suphi SAATÇI  
Doç. Dr. Birel KÜÇÜKSİPAHİOĞLU  
Doç. Dr. Fatih M. ŞEKER  
Yrd. Doç. Dr. Ahmet Vera COBAN OĞLU  
Yrd. Doç. Dr. Ali Rıza ÖZCAN  
Yrd. Doç. Dr. Turgay ANAR  
Dr. Aras NEFTÇİ  
Dr. Bünyamin DEMİR  
Dr. Mustafa KÜÇÜK  
Ahmet APAYDIN  
Ahin KURTOĞLU  
Ali GÖZELLER  
Asım FAHRI  
Aydin ÇAKIRTAŞ

Banu BİLGİCİOĞLU  
Burcu Kuru DİLBAZ  
Fatih GÜLDAL  
Güney ONGUN  
İlhan ÇELİK  
İrfan DAĞDELEN  
Mehmet Çağlayan ÖZKURT  
Mehmet MAZAK  
Mürsel DÜZENÇİ  
Muzaffer ALBAYRAK  
Necdet SAKA OĞLU  
Nida NEBAHAT NALÇACI  
Saro DADYAN  
Semra KIR  
Sezgül KARCI OĞLU  
Sinan CECO  
Şükriye Pinar Yavuztürk ÖZVALVAÇ  
Tahsin YILDIRIM  
Tuğba ERZİNCAN  
Yusuf ÇAĞLAR

### Grafik - Tasarım

ayrinti tasarım

(0 212) 252 46 62 - 63 / www.ayrintitasarim.com

Baskıcı: G. M. Matbaacılık ve Tic. A.Ş.

100 Yıl Mah. MAS-SIT 1. Cad. No: 88 Bağlar / İstanbul

Tel: (0212) 629 00 24 - 25 • Faks: (0212) 629 20 13

Bu kitapta yer alan tüm yazıların ve fotoğrafların yayım hakları saklıdır. Tasarım için yapılacak hesaplamalar dışında yayıncının ve arşiv sahibinin yazılı izin alınmaksızın hiçbir yolla çoğaltılamaz ve arşiv mülkiyetini fotoğrafçı bilgileri arşiv sahibinden ibaret hiçbir amaçla kullanılamaz.



## FATİH BELEDİYESİ

Fatih Belediye Başkanlığı

Vatan Cad. Adnan Menderes Bulvarı

No: 54 Fatih / İstanbul

Tel: 0212 453 1453

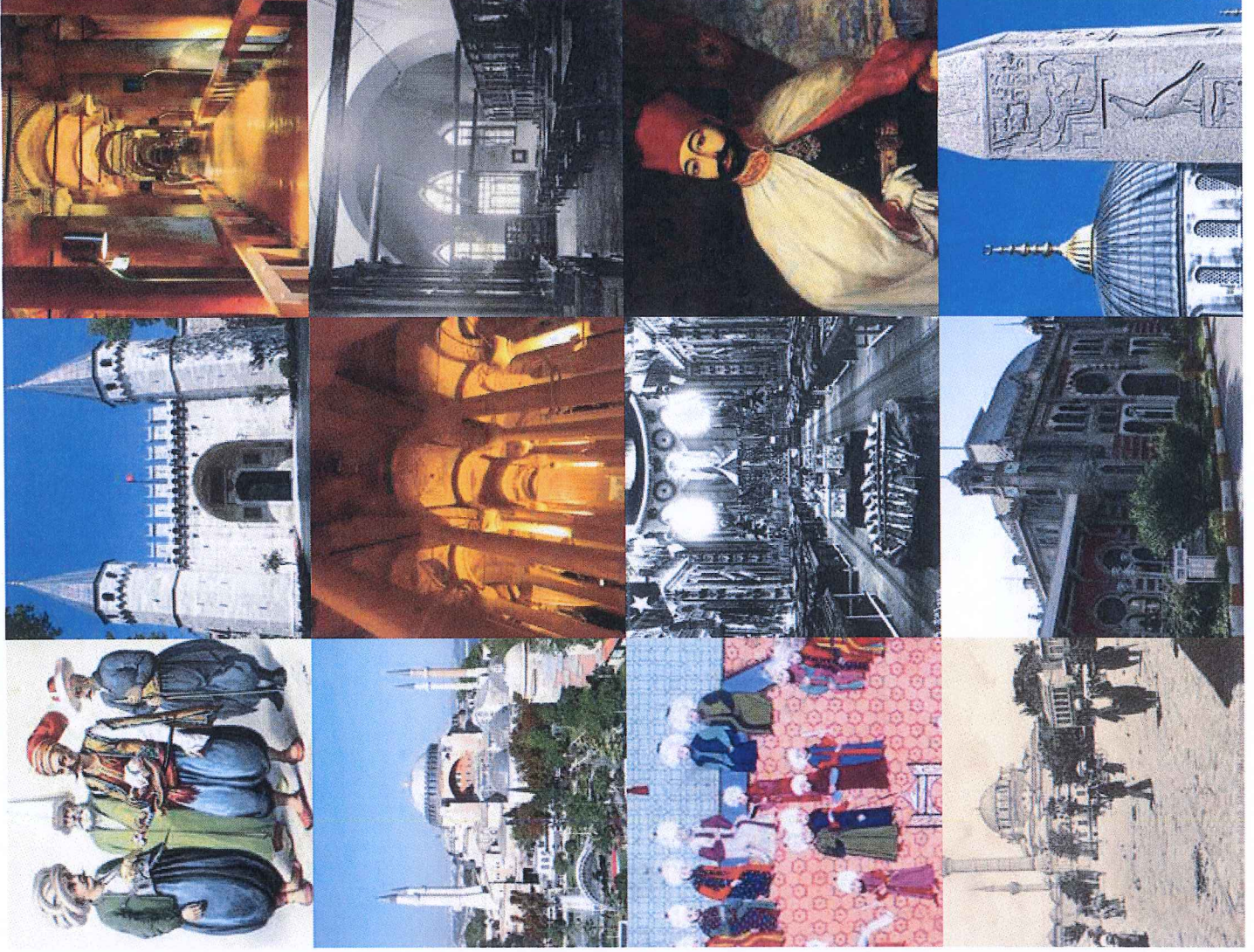
www.fatih.bel.tr

# İçindekiler

www.fatih.be.tr

08-09	Takdim / <i>Fatih Belediye Başkanı Mustafa Faik Demir</i>
10-13	Ecdâdından / <i>Fatih Çallıal</i>
14-15	<b>Fatih Önce Eminönü Bölgesi</b>
16-71	Arkeolojisi ve Bugüne Kalan Başlıca Eski Eserleri / <i>Senanur Eyice</i>
72-117	İstatistiklerle Eminönü (1885) / <i>Makber Aydın</i>
118-129	Bizans İmparatorluğu Döneminde Doğal Afetler ve Eminönü / <i>Beyce Küçükspahioğlu</i>
130-161	Osmanlı Devrinde Eminönü Yangınları / <i>Mehmet Ali Boyhan</i>
162-173	Minar Sinan'ın Kimliği ve Eminönü / <i>Sıfırlı Saadetçi</i>
174-217	Eminönü Kentiçi Ulaşım Tarihi / <i>Acem Kartıoğlu</i>
218-231	Bir Ramazan Gelenegi Mahyacılık ve Eminönü Mahayaları / <i>Fatih Çallıal</i>
232-255	Eminönü Semtinin Kültür, Sanat ve Edebiyat Mekanları / <i>Turgay Anar</i>
256-273	Eminönü Kitabeleri / <i>A. Rıza Özcan</i>
274-335	Eminönü Hanları / <i>Sıvazlı Cezayir</i>
336-345	İstanbul Hanları ve Ekonomik Mesafe / <i>Büyükanıt Demir</i>
346-353	Eminönü'deki Tarikat Yapıları / <i>M. Baki Taşman</i>
364-381	Eski Kartpostalarda Paşasah Türbeleri / <i>Önder Kaşıkçı</i>
382-415	Sinemada Eminönü / <i>Semra Kur</i>
416-443	Eminönü'de Kaybolan Bazı Tarihi Eserler / <i>Fatih Çallıal</i>
444-463	İstanbul Seyahatnamelerinde Eminönü / <i>Nida Nihalhan Nağca</i>
464-465	<b>01 - Eminönü Semti</b>
466-473	Eminönü Semti Tarihi / <i>Doğan Kuban</i>

# İçindekiler



Yeni Camii Külliyesi / *Ahmed Yavaş Çobanoğlu*

474-487

Mısır Çarşısı / *Sinan Cico*

488-491

1802 Yılındaki Sayım Defterine Göre Tarihi Yarımada Eminönü-Fatih'te  
İskele, Kayıklar ve Kayıkçı Esnatının Dağılımı / *Mehmet Mızrak*

492-499

Galata Köprüleri / *Sinan Cico*

500-509

Rüstem Paşa Camii / *Sinan Cico*

510-519

**Sultanahmet Semti - 02**

520-521

Sultanahmet Semti Terhi / *Ahmed Yavaş Çobanoğlu*

522-525

Topkapı Sarayı- Hümayun / *Sinan Cico*

536-537

Sultan Ahmet Camii ve Külliyesi Ahmet / *Yavaş Çobanoğlu*

598-619

Bizans İmparatorluğu Zamanında Hipodrom / *Birsel Küçükşahinoğlu*

620-631

Osmanlı'da Siyasetin Kemale Erdiği Yer: Sultanahmet Meydanı / *Yıldız M. Siker*

632-643

Dünden Bugüne Ayasofya / *Sinan Cico*

651-669

Sultan III. Ahmet Çeşmesi / *Sinan Cico*

670-675

İstanbul Arkeoloji Müzeleri / *Burcu Kültür Dilbaz*

676-697

Alay Köşkü / *Sinan Cico*

698-701

Soğukçeşme Sokakı / *Sinan Cico*

702-707

Havitalarda İstanbul'u Gezmek, Eminönü'nün Kadim Caddesi Divanyolu / *İrfan Durgutlun*

708-717

Mısır Vilayetine Bir Zürafat Hikayesi / *Yusuf Çoğlar*

718-721

Sultanahmet (İshakpaşa) Yangını / *Muzaffer Albayrak*

722-725

Sinan Paşa Köşkü (İnci Köşkü) / *Muzaffer Albayrak*


726-729

Sultanahmet ve Civaryla Alakalı Osmanlı Dönemi

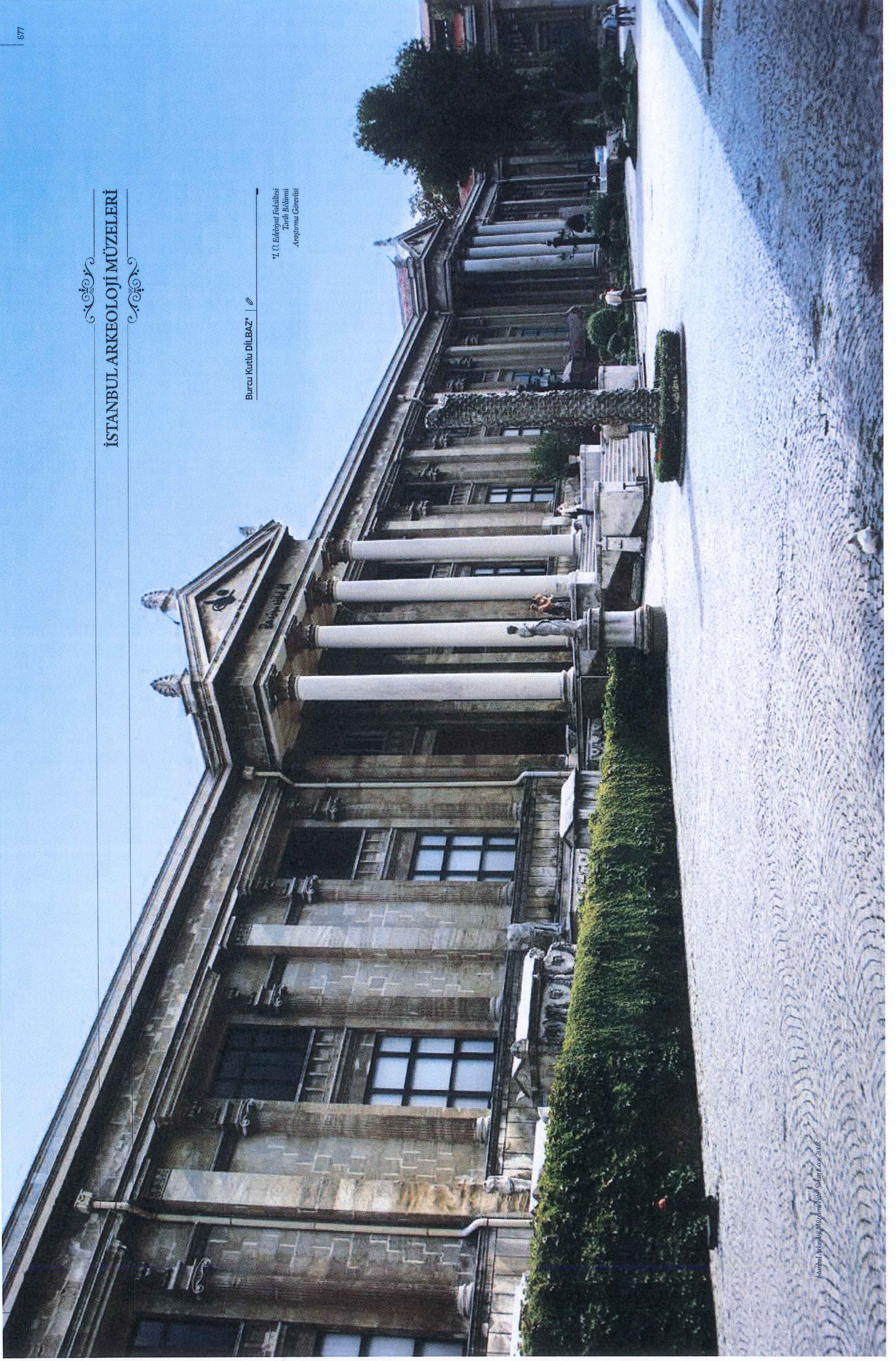
730-743

Evrakların Değerlendirilmesi / *Müstafa Küçük*

## İSTANBUL ARKEOLOJİ MÜZELERİ

Burcu Kattılı DİLBAZ\* | 

\*1. Ü. Edebiyat Fakültesi  
Tarih Bölümü  
Avrasya Gönüllüsü



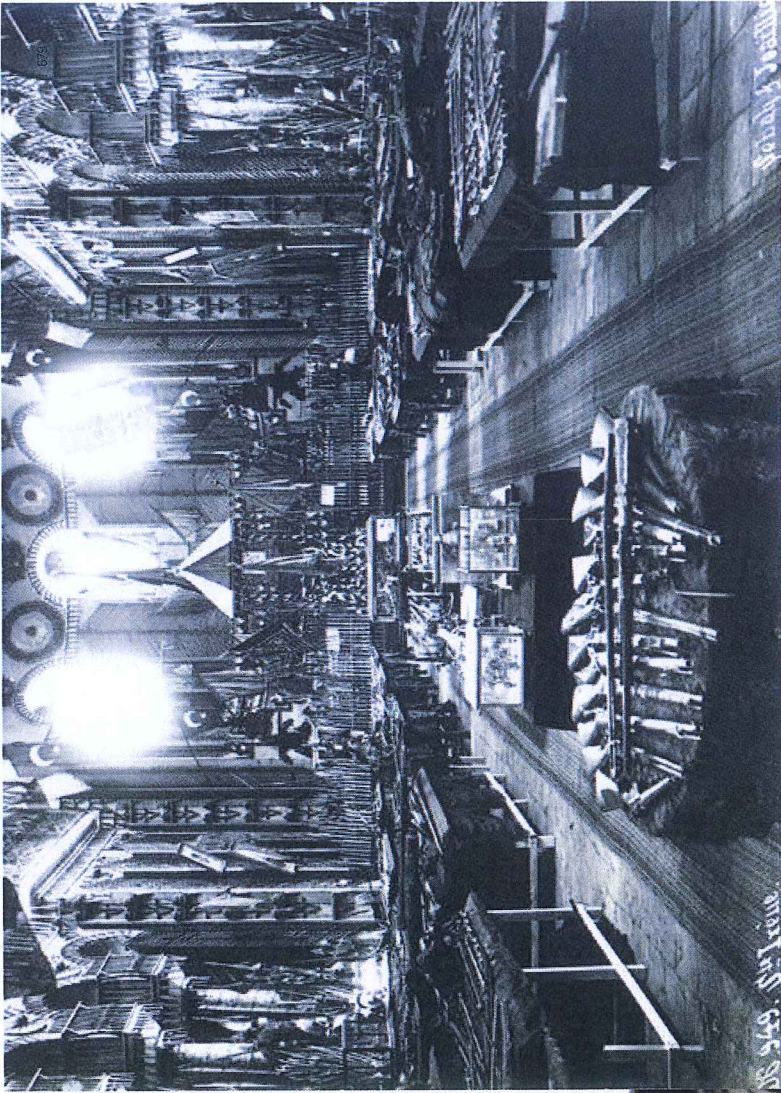


Müze'nin önemini taşımaktadır. Bu nedenle diğer müzelerimizden farklı bir değere sahiptir.<sup>1</sup>

Müze'nin faaliyetlerinin Avrupa'da başlaması ile buralarda çeşitli müzelerin açılmasından sonra, Osmanlı Devleti'nde de, bir müze binasının kurulmasına ve sahip olduğu eski eserlerin sergilenmesine ihtiyaç duyulmuştur.<sup>2</sup> Bu amaçla Topkapı Sarayı'nın birinci avlusundaki Aya İrini binasında ülhemizde ilk müzeçilik faaliyetleri başlamıştır. Aya İrini İstanbul'un fetihle birlikte, eski silahların saklandığı bir yer olarak kullanılmıştır.<sup>3</sup> Burası 1839'da Har-

biye Armban olarak adlandırılmıştır.<sup>4</sup> Zamanla bazı değişiklikler yapılmış, silahların yanına, Bizanslılardan kalma önemli kutsal emanetler ve eski eserler de konulmaya başlanmıştır.<sup>5</sup> 1846 yılında Fethi Ahmet Paşa tarafından bu eserler düzenlenmiş, böylece müzeçilik faaliyetleri başlamış ve müzenin çekirdeğini meydana getirmek suretiyle, temeli atılmıştır.<sup>6</sup>

Fethi Paşa, ilk olarak Aya İrini'deki eserleri ikmeye ayrılmıştır.<sup>7</sup> Bir Eski Silah ve Zırh Koleksiyonu, diğer Helen ve Bizans dönemine ait eserlerdir.<sup>8</sup> Zamanla eski silahlara gösterilen ilgi azalmaya ve arkeolojik eserler ön plana çıkmaya başlamıştır. Bunun sonucunda, Eski Eser Koleksiyonundan Müze-i Hümayun yani İstanbul Arkeoloji Müzeleri doğmuştur. İlerleyen yıllarda, Eski Silah Koleksiyonu da Askerî Müze olacaktır.<sup>9</sup>



İlk Türk müzesinin temelini atan Fethi Ahmet Paşa, 1857'de ölmüştür. Onun ölümünden sonra, müze yönetimi bir süre boş kalmıştır.<sup>10</sup>

Yıllar geçtikçe Osmanlı Devleti'nde Batılılaşma alanında ilerlemeler müzenin gelişimini tetiklemiştir. Müze yönetimi bir süre boş kalsa da 1869 yılında müdür olarak, bu işlerden anlayacak, usul ve adedini bilen, Galatasaray Sultanisi tarih öğretmenlerinden Edvard Goold atanmıştır.<sup>11</sup> Aynı yıl Sadrazam Âli Paşa tarafından da müze, Müze-i Hümayun adı verilmiştir.<sup>12</sup>

Dönemin Maarif Nazırı Safiye Paşa tarafından, müzeyle eski eserlerin gönderilmesi ve burada korunması amacıyla, vilayetlere genelge gönderilmiştir.<sup>13</sup> Bu vilayetler; Aydın, Sanlıhan, Adana, Hüdavendigâr, Konya, Trabzon, Selânik ve Girit'tir.<sup>14</sup> Böylece kısa zamanda müzede 160 kadar eser toplanmıştır.<sup>15</sup>

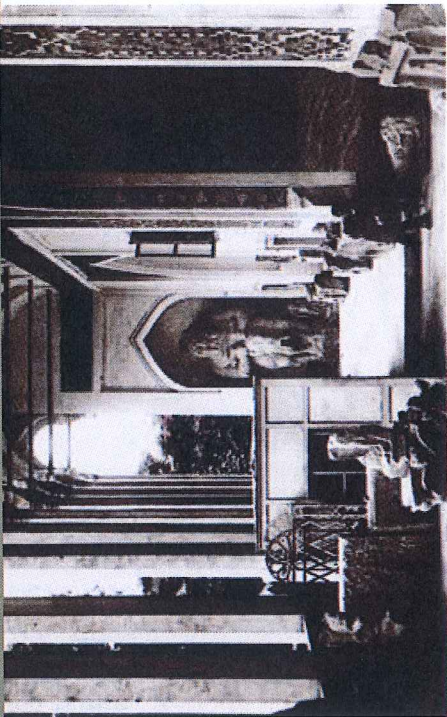
Goold'un müdürlüğünde müze giderek gelişmektedir. Müzenin daha çok gelişimi için çeşitli tebliğlerin alınması amacıyla, 1869 Eski Eser Nizamnamesi çıkarılmıştır. Diğer yandan, müzede eski eserlerin bir katalogu oluşturulmuştur.<sup>16</sup> Bu müzenin ilk katalogu, Fransızca olarak yazılan, 58 sayfalık bu kataloga 147 seçme eser alınmış-

tir.<sup>17</sup> Ayrıca Goold, müzenin 288 sayfalık bir envanterini hazırlamıştır.<sup>18</sup> Bu çalışmaların müzenin gelişimine hatkesi büyüktür.

Goold'un 1871 yılında müdürlük görevinden ayrılmasıyla, bir süre eski eserlerin sorumluluğunu ressam Terazio'nun üstlendiğini, 1872 yılında da Philip Anton Dethier'in yeni müze müdürü olarak atıldığını görüyoruz.<sup>19</sup>

Müzeyle ülkenin dört bir yanından gelen eserler sayesinde, Aya İrini'ni kısa sürede dolmuştur. Bu nedenle burayı zivaret etmek amaçlı pek çok yabancı gelmektedir. Fakat burası silahların konulduğu yer olması dolayısıyla sergileye pek uygun değildir. Bunun için eski eserleri koymaya pek uygun olmayıp dairenin tahliyesi gerekmektedir. Çınlı Köşk'eki eserler için daha uygundur.

Müze müdürü Dethier tarafından, eski eserlerin Çınlı Köşk'e veyahut başka uygun bir yere nakli istenmiştir. Sonuçta Aya İrini'deki müze silahların korunmasına özel, askeri mühürün olduğu bir yerdir. Çınlı Köşk'ün müze olarak kurulması elverişli olup başka uygun bir yer bulunamamasından, müstakil bir müzeyle zaten gerekli olduğundan dolayı Çınlı Köşk'ün müze olması izni verilmiştir.<sup>20</sup>



### ÇİNLİ KÖŞK MÜZESİ

Çinli Köşk Müzesi, İstanbul Arkeoloji Müzeleri binalarının en eski yapısıdır. Fatih Sultan Mehmet'in İstanbul'da yaptırıldığı sivil mimari örneklerinden en eskisidir. Kapısının üzerindeki çini kitabede inşa tarihi olarak 1472 yılı yazılmaktadır.<sup>22</sup> Kuruluşunda ve sonrasında Sırcı Saray ve Fatih Müzesi olarak da anılmaktadır.<sup>23</sup>

Çinli Köşk binası müze için uygun görülmesinden sonra, Aya İrini'nin içerisinde korunması uygun olmayan eski eserler taşınarak buraya getirilmesi kararlaştırılmıştır. Eserler taşınmadan önce Çinli Köşk, Avrupa tarzında bir müzeye dönüştürülmeye çalışılmıştır. Bunun için 1875'te Montrazo adlı bir mimar getirilmiş ve köşkün, ehen dönemi Osmanlı mimarisinde, bazı değişiklikler yapılmıştır. Yapılan değişikliklerden en göze çarpanı; çinilerin sıva ile kaplanması ve binanın dışına bir merdiven eklenmesidir.<sup>24</sup> Sonradan eklenen merdiven, ilerleyen yıllarda kaldırılmıştır.

Müzeye dönüştürülmekte olan Çinli Köşk onarımının hızlı bir şekilde tamamlanması için 1877 yılında müze yönetimi tarafından bir komisyon kurulmuştur. Ayrıca Komisyonun diğer sorumlu olduğu faaliyetler; Aya İrini'deki eserlerin, zarar görmekten önce taşınması, ülkenin dört bir köşesinde bulunan ve henüz müzeye getirilmemiş olan tarihi eserlerin, buldukları yerde korunması ve müze kapsamında koruma altına alınan eserlerin, sınıflandırılarak düzenlenmesidir.<sup>25</sup>

Müze artık ziyaretçileri içine çekmeye çalışan, tarihi eserlerin belli bir düzen içinde yerleştirilmeye başlandığı bir yerdir. Bu çalışmalar sonucunda, Çinli Köşk müze olarak, 17 Ağustos 1880 yılında açılmıştır.<sup>26</sup> Açılışa Mâarif Nazırı

Münif Paşa müzenin durumundan bahseden uzun ve açıklayıcı bir konuşma yapmıştır.<sup>27</sup>

1881 yılında ölümüne kadar müze müdürlüğünü üstlenen Dedhler döneminde, müzedeki 160 olan eser sayısına, 660'ye çıkarılmıştır. Eski eser sağlanması konusunda Dedhler, Kıbrıs'tan 88 sandık eski eser getirmişti. Kıbrıs'ta bulunup İstanbul'a getirilen ve müzeye konan eserlerin bir bölümünü heykeller oluşturmuştur.<sup>28</sup> Müze ile ilgili olarak yazışmaların hızla geçmesi, vukufat defteri tutulması ve küçük bir katalog meydana getirilmesi sağlanmıştır. Bunun yanı sıra, arkeolojik kazılar ve kazılarda çıkan eserlerin konusunda uzman yetiştirmek üzere, Arkeoloji Okulu açılmak istenmiştir. Fakat bu girişim sonuçlanmamıştır.<sup>29</sup>

Dedhler'in müdürlüğünü üstlendiği dönemde müzede yapılan çalışmalar kendi alanında birer ilk olması ve kendisinden sonraki döneme yön vermesi bakımından önemlidir.

Tüm bu gelişmelerden sonra 1881 yılında Dedhler'in ölümüyle müze müdürlüğüne, dâhilîye Nazırı İbrahim Ethem Paşa'nın oğlu Osman Hamdi Bey getirilmiştir.<sup>30</sup>

Osman Hamdi Bey Çinli Köşk'te bazı tamiratlar yaptırmıştır. Daha önce üzeri kapatılan Çinli Köşk çinilerinin, üstündeki sıvaları da kaldırmıştır.<sup>31</sup> Daha sonra Arkeoloji Müzesi binası tamamlanmıştı arkeolojik eserler Çinli Köşk'ten yeni binaya taşınmış, boş kalan Köşk, Türk ve İslam Eserleri Müzesi'ne dönüştürülmüştür.<sup>32</sup>

Köşkün 1942 yılında, Fatih Müzesi hâline getirilmesi düşünülmüştür. Müzenin bu değişimdeki restorasyon sırasında sonradan eklenmiş olan giriş merdiveni kaldırılmıştır. Kömürüç hâline getirilmiş eski merdiven yenilenerek, ön cephenin alt kısmında toprağa gömülü olan mermer



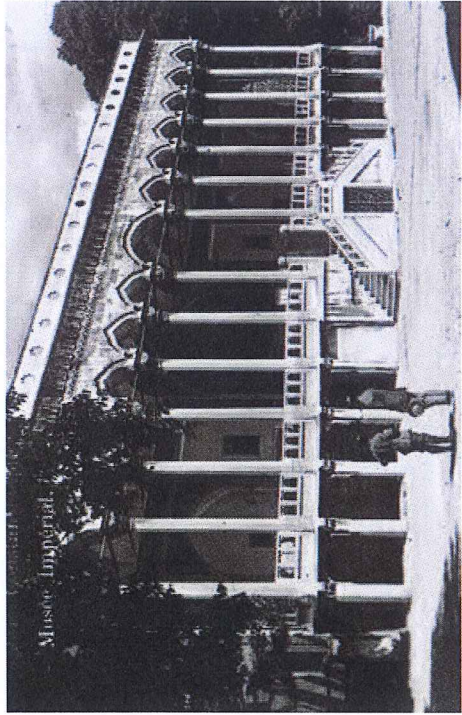
Çinli Köşk, Foto: Şinay Ceng, 2008.

1910 yılında ölünceye kadar sürdürmüştür.<sup>35</sup>

Bu yeni okul, yurtdışındaki arkeoloji eğitimi veren okulları örnek almıştır. Öğretmenleri, Fransızdaki öğrenciler gibi yeni okullun öğrencileri de heykel ve fizikî kopyalama yoluyla almışlardır. Öğrenciler, yurtdışına gitmekle birlikte sanat ve sanat teknikleri alanında eğitim alma imkânı bulacak, tarihi eserler için çalışacaklar, arkeolojik bulguların ülkede kalması için çaba harcayacaklar. Öğrencileri bilingüvül bir şekilde yetiştiren okulda, tarihi eserlerin toplanması ve korunması konusunda oldukça geniş çaplı bilgi birikime sahip sanatçılar yetiştirilmiştir.<sup>36</sup>

İlk mezunlarını 1888 yılında vermiş olan Sanayi-i Nefise Mektebi 1917 yılına kadar müze bahçesindeki binada öğrenimini sürdürmüştür. Bu tarihten sonra Çağaloğlu'na

Çinli Köşk, Karpaslıda, Otlar Köyü, Artek.



sutunlar ortaya çıkarılmıştır. 1948-1951 yılları arasında medeni inşaatlar dâhilinde birkaç yenilik yapılmış; içerdeki kapılar, çözümlenmiş, ocak ve nişler açılarak eski hâline getirilmiştir, çatı onarılmış, kubbe ve bacaları ortaya çıkarılmıştır. 1953 yılında Köşk, fevri 500, yıldönümü nedeniyle Fatih devri eserlerinin sergilendiği "Fatih Müzesi" olarak açılmış, ancak bu eserler de uzun süre burada kalmamıştır. Köşkün 1967 yılında Türk Çini Sanatı Müzesi olarak yapılması kararlaştırılmıştır. Topkapı Sarayı'ndan, Türk ve İslam Eserleri Müzesi ve Konya'dan eserler getirilerek köşke yerleştirilmiştir. "Türk Çini ve Seramikleri Seksiyonu" hâline dönüştürülmüştür. Türk çini ve seramik sanatı örneklerinden olmak üzere iki bin civarında eser bulunmaktadır. Müze, 1981 yılında İstanbul Arkeoloji Müzeleri'ne devredilmiştir. Yapı, günümüzde Selçuklu ve Osmanlı çini sanatının örneklerinin sergilendiği bir müze olarak kullanılmaktadır.<sup>33</sup>

### ESKİ ŞARK ESERLERİ MÜZESİ

Hamdi Bey döneminde müze ve müzecilik anlayış büyük atılım sağlamış ve Avrupa tarzı bir boyutu doğu gelişim göstermiştir. Bunun en önemli bir göstergesi olarak, eski eser konusunda duyulan uzman ihtiyacını karşılamak amacıyla 1882 yılında açılan Sırcı Sanatlar Akademisi'ni sayabiliriz. Bu okul, Mimar Nispetiye'nin özünü teşkil eden Sanayi-i Nefise Mektebi'dir.<sup>34</sup>

Osman Hamdi Bey, Sanayi-i Nefise Mektebi'nin 1882'de kurumsal ve buranın müdürü olmuştur. Osman Hamdi Bey Müze ve Sanayi-i Nefise Mektebi müdürlüğü görevlerini,





Museo Goldsmyndar Okeanos (M&S), Foto: Sanna Croci 2008



Müze'de İbrahim Osman Hamdi Kitaplığına, 1890'da  
TOK, Nr. 9/24.18.000R

daki yeni binaya taşınmıştır.<sup>27</sup> Bu dönemde müze müdürü olan Halil Ethem Bey, bu binayı Eski Ohangya Kültür Belge-lerine ayrılmıştır. Eserlerin burada teşhir edilmesi için bir nade yenilikler yapılmıştır. Bursagünümüzdeki "Eski Şark Eserleri Müzesi"dir. Alman uzman Eckhard Unger, 1917-1919 ve 1932-35 yılları arasında İstanbul'da çalışmış. Eski Şark Eserleri Müzesi'ni düzenlemiştir. İkinci Dünya Savaşı sırasında savunma amacıyla boşaltılan müze, Unger'in esaslarına göre, Osman Sumer tarafından yeniden düzenlenmiştir.<sup>28</sup> Müze binasında, Sümer, Asur, Hitit ve Misir eserleri sergilenmektedir. İçerisinde zengin bir tablet koleksiyonu da vardır.

#### ARKEOLOJİ MÜZESİ

Sarıyıldız Nefise Mekebinin kurarak Eski Şark Eserleri Müzesinin temelini atmış olan Osman Hamdi Bey, Çiğli Köşk binasında da yenilikler yapmıştır. Fakih tarihî eser bakımından dünyanın en zengin hazinelerine sahip İmparatorluk topraklarında bulunan eserlerin buraya yetmeyeceğini bilmektedir.

İlleyen zamanlarda da bu görüşü doğrulamış, kendi

başkanlığında yürütmüş olduğu arkeolojik kazılar sonucunda bir çok eserler ortaya çıkmıştır. Ayrıca babası ve Dahiliye Nazırı olan Ethem Paşa, vilayetlere "eski eserlerin İstanbul'a gönderilmesi" konusunda "bir genelge göndermiştir. Bu yoğun ve verimli çalışmalar sonucunda, taşradan getirilen eski eserler, Çiğli Köşk mekânına sigamayacak boyutta ulaşmıştır. Özellikle de, Osman Hamdi Bey'in yürüttüğü kazılardan olan Sayda kazılarında çıkan ve İçlerinde İskender Lahad'nin de olduğu yirmi kadar lahitin bulunması, müze için yeni bir bina yapılması zorunluluğunu ortaya koymuştur.<sup>29</sup>

Osman Hamdi Bey, Saydadaaki eserler İstanbul'a gelince, minar Vallaury'ye bir müze planı çizdirmiştir. Sadrazam ve Maarif Nazırına, yeni bir müze binasına duyulan ihtiyacı anlatmış ve onları buna ikna etmiştir. Bugün ayakta olan bina incelence, bu yapının iyi bir etüdü olduğunu görülebilir. Modern müzecilik anlayışına uygun, görhemi bir yapıdır. Vallaury'nin esen olan bu binada çoğunlukla Greko-Romen kültür ve sanat ürünlerinin sergilenacağı dik-kate alındığından, Batı Neo-Klasiji özelliklere inşa edilmiştir.<sup>30</sup> Sarıyıldız Nefise Mekebinin minari hocası olan Vallaury tarafından çizilen müzerin giriş kapısı, antik bir



tapınak cephesine benzetilmiştir. Bu benzerliği, o dönemde hazırlanan çalışmaları yapan Sidon Nekropolü'nde ele geçirilen, Ağlayan Kadınlar Lahitinden esinlenerek yapıldığı söylenir.<sup>43</sup>

Ayrıca Osman Hamdi Bey yapılan yeni binanın eserlerin sığmasına yetmeyeceğinden, ayrılan harcama bütçesine bir miktar daha eklenerek binaya bir kat daha ilave olunması istenmiştir.<sup>44</sup> Bunu üzerine bu isteği kabul edilmiş ve yeni bina, padişahın onayı ile 13 Haziran 1891'de "Lahitler Müzesi" adıyla açılmıştır. Yeni bina lahitlerin yanı sıra, bazı eski heykeller de almıştır. Geri kalan diğer eski heykeller de, Çiğli Köşk'te muhafaza edilmiştir.<sup>45</sup>

Arkeoloji Müzesi'nin açılış günü olan 13 Haziran günü, hâlen ülkemizde Müzeler Günü olarak kutlanmaktadır.

Kazı çalışmalarının hızlanması üzerine, müzeye getirilen eserler de çoğalmaktadır. Buna paralel olarak, müzenin faaliyet alanı da genişleyecektir. Dolayısıyla işleri çoğalmasında sonunda personel arttırımına gidilecektir.<sup>46</sup>

Ülke içerisindeki arkeolojik eserlerin müzeye gelmesiyle, ilerleyen yıllarda müzenin içerisi eserlerle dolmuştur. Bunun sonucunda, eserler müze içerisine sığamamış, yeni bir binanın yapılması gerekmektedir. Müzenin ana binası yapılan Osman Hamdi Bey, daha sonraki yıllarda da eserlerin çoğalıp buraya sığmayacağını tahmin ettiği için, bu binayı, her iki tarafa uzatılacak bir şekilde inşa ettirmiştir. Zamanla da müzeye yeni bina eklenmesi ihtiyacı doğmuştur. Müzenin doğu tarafına yapılan yeni binanın temelleri, 1 Eylül 1898 yılında atılmıştır.<sup>47</sup>

Müzeye ek bina yapılması, çalışmaların 17 Haziran 1902 tarihine geldiğinde hız kazanmıştır. 2 Kasım 1903 tarihine geldiğinde, müzeye eklenen yeni çalışmaların bitmiştir.

Arkeoloji Müzesi İstanbul'da  
Bir Fotoğrafçı Sanatçısı, 2008.





Salonlardaki eski eserler düzenlenmiş bütün hazırlıklar tamamlanmıştır. Padişah II. Abdülhamit'in doğum günü olan 7 Kasım 1903'te açılmıştır.<sup>65</sup>

Müzenin ikinci ünitesinin açılış törenini Maarif Nazırı Hacı Şim Bey, Müdür Osman Hamdi Bey, muavini Halil Bey ve müze mühasebecisi Recep Bey'in bulunduğu bir protokol ile yapılmıştır. Kütüphane de yapılan bir açılış konuşması ile ikinci yeni ünite hizmete girmiştir.<sup>67</sup>

Yeni binaya Hitt ve Bizans eserleriyle birlikte, Konya ve Anadolu'dan getirilen eserler yerleştirilmiştir. İkinci katla mimari eserler için alan ayrılmıştır. Burada Manisa ve Larissa'dan gelecek müzeler için, bazı duvarlar boş bırakılmıştır. Ayrıca kili heykeller koleksiyonu ve kütüphane yapılmıştır.<sup>68</sup>

Kütüphanenin amacı, mevcut eserlerden faydalanmayı sağlamak ve arkeoloji bilimini okuyup öğrenmeyi kolaylaştırmaktır. Bu kütüphanede eski eserlere ve bunların tarihine ait çeşitli kitaplar konmuştur. Arkeoloji Müzesi Kütüphanesi, günümüzde de Osman Hamdi Bey zamanında düzenlenen biçimini korumaktadır.<sup>69</sup> 70 binden fazla kitap ve değerli bulgudur. Kütüphanedeki eserlerin teminli vakıf kitapları oluşturulmaktadır.<sup>70</sup>

Kazılarda çıkan eserlerle, müzeye eklenen bu ikinci bina da dolmuştur. Böylece 1904'te yeni bir ek binanın temelleri atılmış ve 1907'de tamamlanmıştır. Anabinaya 1903 ve 1907'de açılış yapılarak eklenen bu iki dairenin planını da mimar Vallauy yapmıştır.<sup>71</sup>

Yeni eklenen binanın da kapısına, birinci binanın kapısına olduğu gibi, anitsal giriş mimarisi yapılmıştır. Her iki giriş yapısının alınıklı- larında Sultan II. Abdülhamit'in tuğrası yer almaktadır. Aynlığın hemen altında da köfi yazısıyla "Asar-ı Atika Müzesi" yazılmaktadır.<sup>72</sup>

Bundan böyle artık müzeye "Asar-ı Atika Müzesi" adı verilmiştir. Cumhuriyet döneminde ise müzenin adı "İstanbul Arkeoloji Müzesi" olarak değiştirilmiştir.<sup>73</sup>

Tamamlanan müze binasının temel atma töreninde Osman Hamdi Bey, Avrupa müzelerinde hiç örneği olmayan bu hızlı gelişime destek sağladığı için, padişaha şükranlarını sunmuştur.

Ana binaya ek olan ikinci binanın açılışıyla, Çıllı Köşk'teki heykellerin tümü buraya taşınmıştır. Bu binada farklı bir düzenleme yapılmıştır. Bazı odalar yalnızca bir kazıdan elde edilen eserlerle oluşturulmuştur. Bazı salonlar ise, eserlerin tiplerine göre ayrılmıştır.<sup>74</sup>

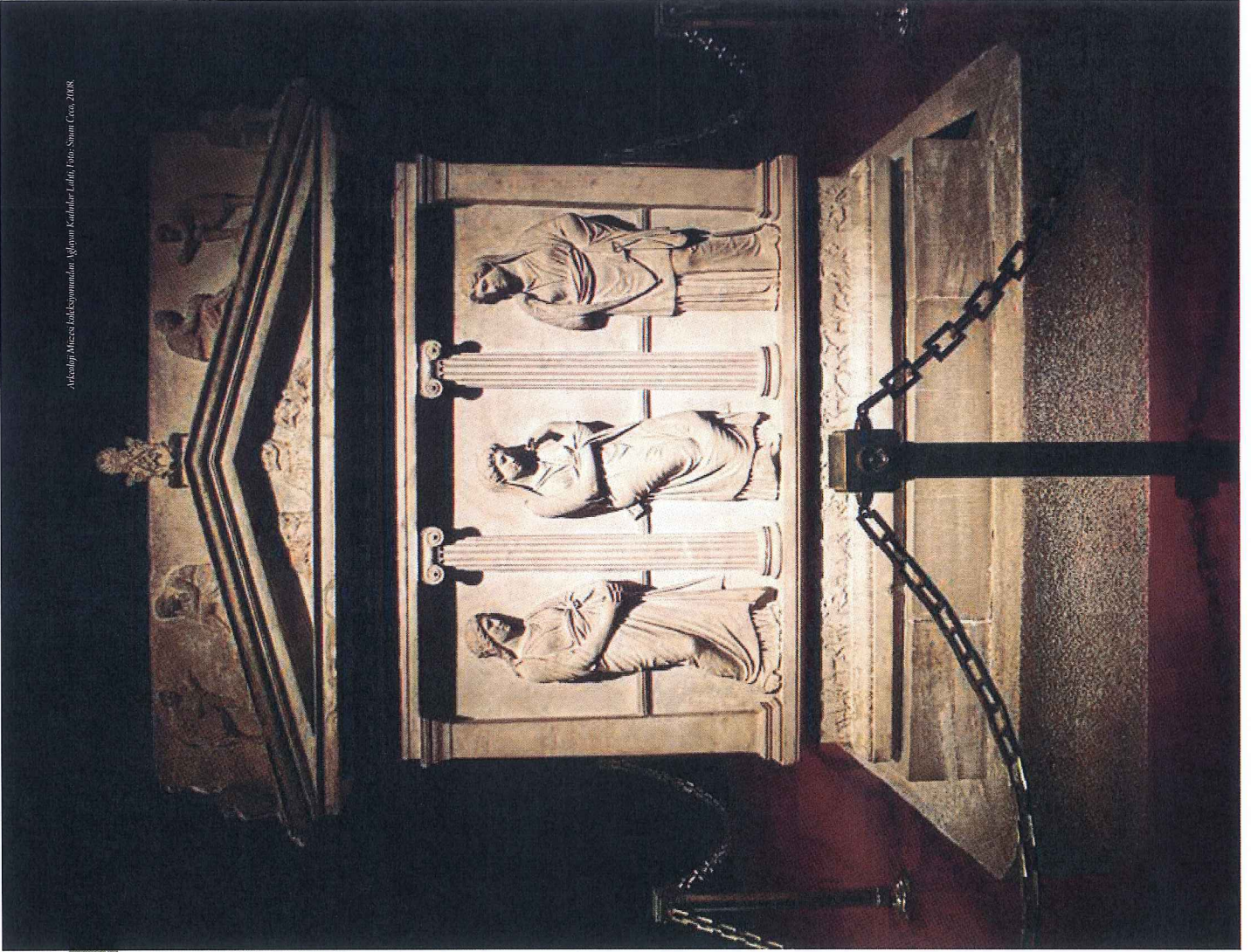
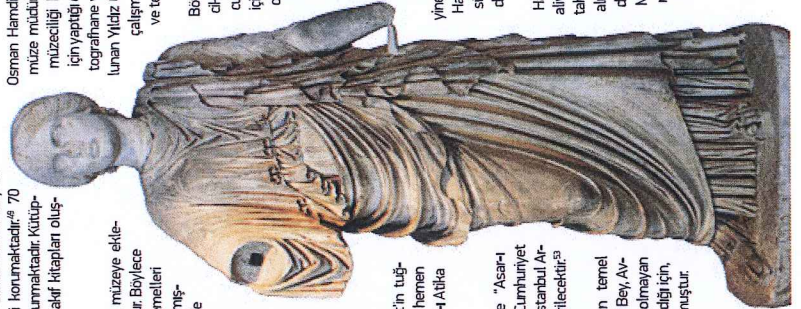
Osman Hamdi Bey, müzeye katkı sağlanmış olduğu bu önemli konuların hepsini başarıyla yerine getirmiştir. Hepsi- sine aynı oranda değer vermiş, birini diğerinden daha üstün tutmamıştır. Onun bu çabasını göz ardı etmek mümkün değildir. Zor bir dönemdir ve Osman Hamdi Bey'in müze müdürlüğü yaptığı yıllardır. Osmanlı İmparatorluğu'nun mülki durumu iyi de değildir. Oysa ki kültürel faaliyetler, mâli imkânlar gerektirir ve olmadaydı yapılamaz. İşte bu maddi imkânsızlıklar içerisinde, Osman Hamdi Bey'in böyle bir bina yapması, çeşitli ekonomik ve bürokratik güçlükleri yendiğini göstermektedir. Hele ki, bu kültürel faaliyetlerin önemini yeteri kadar kavramış devlet erkânının azlığı, bu başarıya daha da büyük katkıdır.

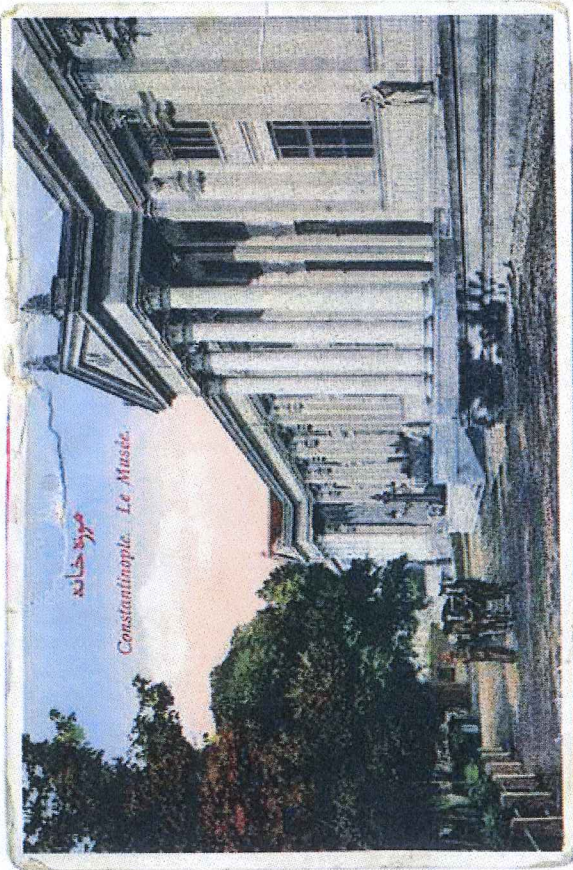
Osman Hamdi Bey, 1910 yılındaki ölümüne kadar, müze müdürlüğü üstlenecektir. Onun adını, Türk müzeciliği konusunda ölümsüzleştirecek müze için yaptığı diğer çalışmaları ise, modelhane ve fotografinin yapılması; Yıldız Sarayı terasında bulunan Yıldız Çini Fabrikası'nın müzeye bağlanması çalışmaları<sup>75</sup> eserlerin, bilimsel olarak tasnif ve teşhisinin yapılmasıdır.<sup>76</sup>

Böylece Avrupa'daki örneklerine göre geliştirilmiş de olsa, 60 yıllık bir uğraş sonunda, çözümlenmiş bir İmparatorluk için ilks sayılabilecek müzecilik anlayışı oturmuş; müze genel anlamda yapılmamasını tamamlanmıştır.

24 Şubat 1910 yılında Osman Hamdi Bey'in vefatı üzerine, müze müdürlüğüne Osman Hamdi Bey'in kardeşi Halil Ethem Bey atanmıştır. Müdür yardımcılığı görevine ise, yine Osman Hamdi Bey'in oğlu, Ethem Hamdi Eiden getirilmiştir. Kendisinin bir süre sonra istifası ile yerine, 1923 yılında Tahsin Öz atanmıştır.<sup>77</sup>

Halil Ethem Bey müze için birçok faaliyetlerde bulunmuştur. Eski eserleri tahrip olmaktan kurtaracak önlemleri almak, anıtların onarımında tavsiyelerde bulunmak ve karar almak üzere 21 Mart 1917 yılında "Asar-ı Atika Encümeni-Daimisi" kurulmuştur. Kurulan ilk encümen, Halil Ethem Bey ile bir-





Arkeoloji Müzesi, Kurupassalı, Atatürk Kültür/İçişleri Bakanlığı, 1945

İlkte dokuz hisiden oluşmuştur. Bu encümen Cumhuriyet'ten sonra da uzun yıllar görev yapmıştır. Daha sonra isimleriyle Gayrimenkul Eski Eserler ve Anıtlar Yürütme Kurulu ile Kültür ve Tabiat Varlıklarını Koruma Yüksek Kurulu ve Konuma Kurullarının öncülüğünü yapmıştır.<sup>28</sup>

Birinci Dünya Savaşı yıllarında hemen hemen bütün kültür faaliyetleri durunca, müzeler de kapanmıştır. Halil Ethem Bey bu dönemde de boş durmamış, müzenin teşhir ve tanzimini yeniden ele almıştır. Depoların tasvirini yapmıştır. Savaşın dolaylı bütün hademe ve bekleme aşkire çağırılmasıyla, müzenin dolaylı müzenin güvenliğini sağlamak amacıyla, ailesiyle birlikte müzenin alt katına taşınmıştır.<sup>29</sup>

Cumhuriyet'in ilanından hemen sonra, 1924 yılında da müze yapılması kararlaştırılan Topkapı Sarayı'nın müzeye dönüştürülmesiyle ilgilendi. Topkapı Sarayı Müzesi ilk

yıllarda İstanbul Asarı-Atika Müzeleri Genel Müdürlüğüne bağlanmıştır. Aynı şekilde Türk ve İslam Eserleri Müzesi'de bir süre sonra vakıflardan ayrılarak ilk yıllarda, İstanbul Müzeleri Müdürlüğüne bağlanmış ve Halil Ethem Bey'in sorumluluğuna verilmiştir.<sup>30</sup>

Halil Ethem Bey'in 1 Mart 1931'de, müze müdürlüğünün 21. yılında emekli olmasıdır. Onun yerine Aziz Ogan genel müdür olarak atanmıştır. Müzede yeniden yapılan işlerin ve teşhir, arşivlerin düzenlenmesi ve diğer başanlıklar yanında, müzede bir kimya laboratuvarı, bir fotoğraf atölyesi ve bir heykel atölyesi açılmıştır. Müzede bir konferans salonu kurulmuş ve müze konferansları başlamıştır. Ayrıca 1934 yılından itibaren Türkçe ve Fransızca olarak müze yillığı çıkarılmaya başlanmıştır. Ancak, bu yillik düzenli olarak devam etmediğinden, sonraki yıllarda Türkçe ve İngilizce olarak yayımlanmaya devam etmiştir.<sup>31</sup>

Aziz Ogan'ın 1953 yılında müze müdürlüğünden emekli olmasından sonra müze müdürleri ise sırasıyla: Rüstem Duyuran (1953-1960),<sup>32</sup> Necati Dolunay (1962-1978), Dr. Nezir Firatlı (1978-1979), Aykut Özet (1979-1980), Altan Akat (1980-1981), Dr. Nurişin Asgari (1982-1985), Dr. Alpay Pasinli (1985-1989), kısa bir dönem Servacetin Şahin'dir.

İstanbul Arkeoloji Müzelerinin Cumhuriyet döneminde de güçlüğe geçmesiyle yeni bir bina yapımına ihtiyaç duyulmuştur. Müzenin aha cephesine, Topkapı Sarayı'nın avlusuna bakan hisarına dönüştürülen bir bina yapımına 1968 yılında başlanılmıştır. Bina 1983 yılında bitmiştir. Yeni bi-

Arkeoloji Müzesi İncehöyük'ten İmparator Marcus Aurelius Bustu, Foto: Sitar Cey, 2008.



Müzede sergilenen İmparator Marcus Aurelius Bustu, Foto: Sitar Cey, 2008.

lunun Çevre Kültürleri" bölümleri vardır.<sup>35</sup> Genel olarak bakıldığında Arkeoloji Müzesi'nin alt katında 20. üst katında ise 16 olmak üzere toplam 36 sergi salonu vardır. Osman Hamdi Bey zamanında yapılmış olan teşhirde bazı değişiklikler yapılmakla beraber müze teşhiri 1991 yılına kadar aynı kalmıştır.<sup>36</sup>

Alt Kat Salonları: 1. Salonunda Lühya Anıtları, 2. Salonunda Anadolu'da Antik Çağ Mimariği, 3. Salonunda Sidamara (Anadolu) tipli lahitler, 4-5. Salonlar Depo, 6. Salonunda antik Mezar Kültürü, 7-8-9. Salonlarda Sidon (Sayda) Kraliçeleri, 10. Salonunda Fenike'de bulunmuş Mısır tipli lahitler, 11-20. Salonlarda Akhalk Döneminden Roma Dönemi'ne heykel sanatı eserleri yer almaktadır.<sup>37</sup>

Üst kat salonlarında vitrin içinde küçük eserler sergilenmektedir. Bu eserler değişikliere yerlere ve çeşitlere göre düzenlenmiştir. Çanak çömlekler arasında Anadolu, Filistin, Kıbrıs ve Yunanistan kapları bulunmaktadır. Ayrıca sayısı 450 bini bulan sikkeler koleksiyonudur. Kütüphane,

namın bir bölümün teşhir ve tanzimini 1988 yılında başlanmıştır.<sup>38</sup>

1988-1990 yıllarında yeni düzenlemelerle müzenin çevre duvarları onarılmış, demir parmaklıklar kaldırılmış, otomatik yangın merkezi ile yangın ve soygunu karşı tedbirler alınmış, ses, aydınlatma ve kapalı devre televizyon ile güvenlik önlemleri alınmıştır. Jeneratör ve regülatör sistemi yenilenmiş, giriş kapısı yenilenmiştir. Salonlarda restorasyon ve yeniliklerle eserler daha görülebilir hale getirilmiştir. 8-9. salonlarda lahitlerin üzerindeki boyaları ışıkla etkilenmesi için pencereler koyu bordo perdelerle kapatılıp, duvar ve tavana bordo renge boyanmış, zemin de bordo hali ile kaplanarak boş bir mekân elde edilmiştir. Bu salonların arasındaki sütunlu girişte, Osman Hamdi Bey'in yaşantısı ve yapıtları ışıkla panolarla anlatılmıştır.<sup>39</sup> Ayrıca yeni yapılan üçüncü ek bina, Osman Hamdi Bey'in yaptırdığı Arkeoloji Müzesi'nin birinci kısmının açılışının 100. yılında, 13 Haziran 1991 yılında törenle ziyarete açılmıştır. Bu ek binada "Anadolu ve Troia Kültürleri" ile "Anado-



London: Lullin, The Smart Co., 2018

London: Lullin, The Smart Co., 2018  
The relief is a reproduction of the original stone relief sculpture.  
The relief is made of stone and is a reproduction of the original.  
The relief is a reproduction of the original stone relief sculpture.  
The relief is made of stone and is a reproduction of the original.  
The relief is a reproduction of the original stone relief sculpture.  
The relief is made of stone and is a reproduction of the original.

