



T.C.

KÜLTÜR VE TURİZM BAKANLIĐI
Kültür Varlıkları ve Müzeler Genel Müdürlüğü

38.
KAZI SONUÇLARI
TOPLANTISI
2. CİLT

23-27 MAYIS 2016
EDİRNE

T.C. Kltr ve Turizm Bakanlıđı Yayın No: 3490-2
Kltr Varlıkları ve Mzeler Genel Mdrlđ Yayın No: 175-2

YAYINA HAZIRLAYAN
Dr. Adil ZME



23-27 Mayıs 2016 tarihlerinde gerekleřtirilen
38. Uluslararası Kazı, Arařtırma ve Arkeometri Sempozyumu,
Trakya niversitesi'nin katkılarıyla gerekleřtirilmiřtir.

Kapak ve Uygulama
Yusuf KOřAR

ISSN: 1017-7655

Kapak Fotođrafı: Nurcan YAZICI METİN - . Melda ERMIř - Akın TUNCER,
Demirky Fatih Dkmhanesi Kazısı
2015 Yılı alıřmaları

Not : Kazı raporları, dil ve yazım aısından Dr. Adil zme tarafından denetlenmiřtir.
Yayımlanan yazıların ieriđinden yazarları sorumludur.

İsmail Aygl Ofset Matbaacılık San. Tic. Ltd. řti.
Tel: 0312 310 59 95
ANKARA-2017

İÇİNDEKİLER

Emel ERTEN, Murat ÖZYILDIRIM, Tuna AKÇAY Olba Kazıları – 2015 Dönemi Çalışmaları	1
Roland R.R. SMITH, Esen ÖĞÜŞ Aphrodisias 2015	17
Bora UYSAL, Ali ÇİFÇİ Elbistan Karahöyük Kazısı 2015	35
Şevket AKTAŞ Patara 2015 Kazı ve Koruma Çalışmaları	47
Ali BAŞ 2015 Yılı Keykubadiye Sarayı Kazısı	63
Erhan BIÇAKÇI, Yasin Gökhan ÇAKAN, Ali Metin BÜYÜKKARAKAYA, Martin GODON Tepecik-Çiftlik (Niğde) 2015 Yılı Kazı Çalışmaları.....	79
Hasibe İSLAM AKAT, İbrahim Hakan MERT 2015 Yılı Priene Çalışmaları	99
Rüstem ASLAN, Fecri POLAT Troia Örenyeri 2015 Yılı Çalışmaları	121
Zafer DERİN, G. Sümer EROĞLU, A. G. ERDEN, Mehmet YURTSEVER Meryem KIZIL, Yağmur YILDIRIM, Mehtap ÖZTÜRK İzmir'in Prehistorik Yerleşim Alanı Yeşilova Höyüğü 2015 Yılı Çalışmaları.....	143
Mustafa BEYAZIT, Kasım İNCE, H. Hüseyin BAYSAL Kale-i Tavas (Tabae Antik Kenti) Ören Yeri Kazıları 2014–2015.....	161
Scott BRANTING, Sevil BALTALI TIRPAN, Joseph W. LEHNER, Yasemin ÖZARSLAN, Dominique LANGIS–BARSETTI, Tuna KALAYCI, Nilüfer BATURAYOĞLU YÖNEY, Sarah R. GRAFF, Lucas PROCTOR Burak ASİLİSKENDER Kerkenes 2015	179
Ali BORAN, Halil SÖZLÜ, Yalçın KARACA, Mehmet MUTLU Razan AYKAÇ, İshak KOZAK Mersin – Silifke Kalesi Kazısı 2015 Yılı Kazı Çalışması	191

TEPECİK-ÇİFTLİK (NİĞDE) 2015 YILI KAZI ÇALIŞMALARI

Erhan BIÇAKÇI*
Yasin Gökhan ÇAKAN
Ali Metin BÜYÜKKARAKAYA
Martin GODON

ÖZET

Tepecik-Çiftlik yerleşmesi yaklaşık olarak M.Ö. 7500 ile M.Ö. 5800 yıllarında dek kesintisiz iskan görmüş bir yerleşmedir. 2000 yılında başlayan kazı çalışmaları höyüğün İlk Kalkolitik ve Son Neolitik Döneme tarihlenen üst tabakalarında yoğunlaşmıştır. En geniş ölçekte ortaya çıkartılan tabakalar ise Neolitik Döneme ait 3. ve 4. tabakalardır. 2013 yılında bu yana ise kazı alanının batı ve kuzeyinde kısmen ortaya çıkartılan ve İlk Kalkolitik Döneme tarihlenen 2. tabakanın daha geniş bir alanda ortaya çıkartılabilmesi amacıyla kazı alanının batısına yeni açmalar açılmış ve hedeflenen sonuçlara kısmen ulaşılabilmektedir. 2015 yılı çalışmaları da bu hedef doğrultusunda 2. tabaka yapılarının daha geniş bir alanda ortaya çıkartılabilmesi için mevcut 15J-K açmalarının kuzey ve güneyine yeni birer açma daha açılmış (15I ve 15 L), 2 ve 3. tabakalar arasındaki stratigrafik ilişkilerin belgelenebilmesi için ise 16I açmasında da çalışmalara devam edilmiştir.

* Doç. Dr. Erhan BIÇAKÇI, İstanbul Üniversitesi Edebiyat Fakültesi, Tarihöncesi Arkeolojisi Anabilim Dalı, İstanbul/TÜRKİYE.

Yasin Gökhan ÇAKAN, İstanbul Üniversitesi Edebiyat Fakültesi, Tarihöncesi Arkeolojisi Anabilim Dalı, İstanbul/TÜRKİYE.

Yrd. Doç. Dr. Ali Metin BÜYÜKKARAKAYA, Hacettepe Üniversitesi, Antropoloji Bölümü, Ankara/TÜRKİYE.

Dr. Martin GODON, Fransız Anadolu Araştırmaları Enstitüsü (IFEA), İstanbul, TÜRKİYE.

GİRİŞ

Niğde İli, Çiftlik İlçesi sınırları içerisinde bulunan Tepecik-Çiftlik'te 2000 yılından bu yana T.C. Kültür ve Turizm Bakanlığı'nın izni ve İstanbul Üniversitesi Bilimsel Araştırma Projeleri Birimi'nin katkıları ile yürütülen kazı çalışmaları 2015 yılında 23 Temmuz - 28 Ağustos tarihleri arasında gerçekleştirilmiştir¹.

2015 YILI KAZI PLANLAMASI

Tepecik-Çiftlik'te 2015 yılı kazı çalışmaları kazı alanın batı kesiminde yoğunlaştırılmıştır. Daha önceki yıllarda açılmış olan 15K ile 16I açmalarındaki çalışmalara bu yıl da devam edilmiş, bunların yanı sıra 15I ve 15L plankarelerinde 5.00x10.00 m. boyutlarında iki yeni açma açılmıştır (Resim: 1). 2015 yılı kazı sezonu kapsamında çalışmaların sözü edilen açmalarda yoğunlaştırılmasının gerekçeleri şu şekilde sıralanabilir;

2013 ve 2014 yılında 15J ile 15K açmalarında ortaya çıkartılan 2. tabakaya ait yapı kalıntılarının kuzey ve güney uzantılarını tespit etmek.

2. Tabaka yerleşmesinin kuzey ve güney sınırlarını saptamak ve stratigrafik olarak diğer tabakalarla ilişkisini anlamak.

16I açmasında önceki yıllarda ortaya çıkartılmış yapı kalıntılarının yarıda kalmış kazılarını tamamlamak. Bu sayede yapı kalıntılarının alt evreleriyle

1 2015 yılı çalışmaları kapsamında M. Selim Kahvecioğlu ve Aylin Özdeş arazi mimari çizimlerini, Gül Bıçakçı ufak buluntu çizimlerini gerçekleştirmiştir. Atölye çalışmaları Hale Eren, buluntu restorasyonu çalışmaları ise Didem Çolak yönetiminde yapılmıştır. Arazi çalışmaları, alan yöneticisi Yasin Gökhan Çakan yönetiminde, Duygu Sınırtaş, Volkan Manap, Pınar Özükkurt, Ahmet Nazlı, Gamze Karakaş, Ali İhsan Yıldırım, Aylin Özdeş, Murat Özdoğan, Kamil Orpak, Begüm Güler ve Berfin Durgunlu tarafından yürütülmüştür. Martin Godon çanak-çömlek, Douglas Campana kemik alet, Pam Crabtree hayvan kemikleri, kazı başkan yardımcısı Ali Metin Büyükkarakaya ise mezar ve insan kemikleri üzerindeki çalışmalarını bu yıl da sürdürmüştür. Coğrafi Bilgi Sistemi çalışmaları Korhan Erturaç yönetiminde Sakarya Üniversitesi Coğrafya Bölümü öğrencilerinden Batuhan Ersoy ve Hilal Okur tarafından yürütülmüş, bu çalışmalar kapsamında höyüğün detaylı topografik haritası oluşturulmuştur. Yüksek lisans öğrencileri Tuba Günaydın, Serdar Duman ve Lenka Tkacova, doktora öğrencisi Burak Falay kazı sezonu boyunca tezlerini tamamlamaya yönelik çalışmalarına devam etmişlerdir. Ayrıca, 2015 yılı çalışmalarımızda bakanlık temsilcisi olarak görev yapan Neşe Taşdemir'e çalışmalar boyunca sağladığı kolaylık ve katkılardan dolayı teşekkür ederiz.

birlikte bütüncül olarak anlaşılmasını sağlayacak veriler elde etmek. Söz konusu yapıların tartışmalı olan stratigrafik konumlarını tespit ederek 2. tabaka ile olan ilişkilerini anlamaya çalışmak.

Yeni açılacak açmalar aracılığıyla höyüğün az bilinen en üst evreleri hakkında daha fazla veri elde etmek.

KAZI ÇALIŞMALARI ve BULUNTULAR

15L Açması

Höyük yüzeyine yakın dolgular tarım faaliyetleri nedeniyle büyük ölçüde tahrip olmuştur. Bu sebeple höyüğün terk edilmesinden hemen öncesindeki süreci yansıtan dolgular (M.Ö. 5800/5700) höyüğün yalnızca bazı kesimlerinde, yer yer korunmuş halde ele geçebilmektedir. Korunmuş olan kısımlar bir bütünlük sergilemeyecek oranda mimari öge içermektedir. Fakat bu düzlemlerden açıldığını bildiğimiz bazı çukurlar daha alt tabakaları kısmen tahrip etmiş olsa da ait oldukları dönemle ilgili çanak çömlek ya da yontmataş aletler gibi önemli maddi kültür kalıntıları içermektedir. Höyükte M.Ö. 5800/5700 tarihlerinde yaşayan insanlardan arta kalanların büyük kısmı bu çukurlardan ve az miktarda korunmuş mimari kalıntılardan bilinmektedir. Dolayısıyla yeni açılan 15L ve 15I açmalarında elde edilen ilk bulgular tahribat çukurları ve kısmen korunmuş mimari kalıntılardan ibarettir.

Yüzey toprağının kaldırılmasının ardından 15L açmasında farklı boyutlarda ve derinliklerde tahribat çukurları tespit edilmiştir. Özellikle açmanın kuzeydoğu kesiminde tespit edilen büyük çukur önceki yıllarda 15K ve 16L açmalarında tespit edilen çukurun devamı niteliğindedir. Bu ölçekteki çukurlar daha önceki yıllarda kazı alanının farklı kesimlerinde de tespit edilmiştir. Çanak çömlek parçaları ile hayvan kemiği kalıntılarının yoğun miktarda ele geçirildiği bu çukurlar tek bir seferde kazılmış ve doldurulmuş çukurlar değildir. Aynı noktanın birden fazla kez kazılıp doldurulmasıyla oluşmuşlardır. Dolayısıyla çukur dolgularında dönemsel olarak farklı arkeolojik malzemelerin bir arada ele geçme olasılığı yüksektir.

Diğer bir tahribat çukuru ise kuzeybatı-güneydoğu yönde uzanarak açmayı ikiye bölmektedir. Yaklaşık 0.70 metre genişlikteki tahribat çukuru açmanın genel dolgusundan farklı olarak yumuşak ve koyu renkli bir dolguya sahiptir. Sözü edilen tahribat çukurunu sınır olarak kabul edersek, açmayı güney ve kuzey olarak iki bölümde ele almak uygun olacaktır. Güney kesimde taş döşeme üzerine çamur sıvanarak inşa edilmiş 15L-SB1 numaralı fırının yer aldığı bir yaşam düzlemi tespit edilmiştir (Resim: 2). Doğu-batı uzantılı fırının doğu kısmı sonradan açılmış, etrafı küçük taşlarla çevrelenmiş bir çukur tarafından tahrip edilmiştir. Fırın tabanı doğu yönde alçalan bir eğime sahiptir. Bu nedenle ağız kısmı çukur tarafından tahrip edilmiş kısımda olmalıdır. Yaklaşık 0.70x0.50 m. boyutlarındaki fırının döşemesinde küçük çakıl taşları kullanılmış, döşemenin üzeri sarımsı renkte kil katkılı çamurla sıvanmıştır. Fırın döşemesini oluşturan taşlar arasında bir adet obsidiyen dilgi ele geçirilmiştir. Fırının çevresindeki buluntular, ortaya çıkan küçük taş öbekleri, sürtmetaş aletler ve olasılıkla pişirme çukuru olarak kullanılmış tabanı çakıl döşeli, yaklaşık 0.40 m. çapta bir çukur bu alanın pişirme odaklı işler için kullanılmış olabileceğine işaret etmektedir. Tespit edilen yaşam düzlemi yukarıda sözü edilen tahribat çukuru tarafından büyük ölçüde tahrip edilmiştir. Açmanın kuzey kesiminde ise bu yaşam düzlemiyle doğrudan bağlantılı olabilecek herhangi bir düzlem ya da dolguya rastlanmamıştır. Tahribat çukurunun kuzeyinde, açmanın orta kesimine yakın bir konumda ortaya çıkan taş öbeğinin ise herhangi bir mimari öğeye ait olup olmadığı anlaşılamamıştır.

Açmanın güney kesiminde sürdürülen kazı çalışmaları sırasında yukarıda sözü edilen 15L-SB1 numaralı fırının yer aldığı yaşam düzlemi belgelenecek kaldırılmış, bir alttaki yaşam düzlemine ulaşılmıştır. Bu düzlemde muhtemelen Son Neolitik Döneme tarihlenen 3. Tabakaya ait yapı kalıntıları ortaya çıkartılmış; önceki kazı sezonlarında 16L açmasının güneybatı köşesinde gün yüzüne çıkarılan BJ mekânının batı devamı 15L açmasında takip edilebilmiştir (Resim: 3). Bu kesimde yapının yaklaşık 0.50 m. genişlikteki kuzey duvarının yaklaşık 2.50 metre uzunluğa sahip olduğu anlaşılmıştır. Köşe yaparak güneye dönen duvar, yapının büyük ölçüde güney kesimdeki kazılmamış dolguların altına doğru uzandığını göstermiştir. Dolayısıyla açmanın güney kesiminde mekânın yalnızca 2.00x0.50 metrelik dar bir kısmı kazılabilmektedir.

Kazılar sırasında iki adet kemik alet dışında mekân içerisindeki dolguda başka buluntuya rastlanmamıştır. Mekânın taban seviyesine ulaşılmadan kazı sezonu sona ermiştir.

BJ mekânının hemen kuzeyinde açık alan olarak kullanıldığı anlaşılan kesimde ise bir adet alt öğütme taşı ile gövde kısmından ağız kısmına dek tahrip olmuş, büyük ölçüde dip kısımları korunmuş bir çömlek ele geçirilmiştir. BJ mekânının kuzey duvarına sonradan eklendiği anlaşılan tek taş dizisinden oluşan duvar söz konusu açık alanı batıdan sınırlamaktadır. Dolayısıyla açık alan, doğrudan BJ yapısıyla bağlantılı olmalıdır. Bu tür bağlantılar açık alan faaliyetleri ile mekân kullanımı arasındaki ilişkilerin anlaşılması açısından oldukça önemlidir.

Diğer bir önemli durum ise 15L açmasında yürütülen kazı çalışmaları sonucunda 2. ve 3. Tabakalar arasındaki ilişkilerin stratigrafik açıdan daha anlaşılabilir bir hal almış olmasıdır (Resim: 3). Kazı çalışmalarının sonucunda gelinen noktada yaklaşık aynı kotta olmalarına karşın açmanın kuzey kesimi ile güney kesimi arasında stratigrafik olarak bir farklılık olduğu anlaşılmıştır. Kuzey kesimde tespit edilen taş öbeği ve onunla ilişkili olduğu anlaşılan küllü dolguların güney kesimde muhtemelen 3. Tabakaya ait dolguların üzerine çıktığı anlaşılmaktadır. Dolayısıyla kuzeyde ele geçen buluntuların güney kesimdeki bir üst düzlemde tespit edilen fırının (15L-SB1) bulunduğu açık alan ile çağdaş olması gerekmektedir.

15I Açması

Bu yıl kazısına başlanan 15I açmasında 15L açmasında olduğu gibi ilk olarak tahrip olmuş kültür dolguları ile karşılaşmıştır (Resim: 4). En üst seviyelerde sarımsı sert bir dolguyu sonradan bozduğu anlaşılan küllü ve yumuşak dokulu dolgular ortaya çıkartılmıştır. Açmada karşılaşılan ilk sabit buluntu açmanın güneyinde tespit edilen 15I-SB1 numaralı oval biçimli bir taş döşemedir. Taş döşemenin kuzeyinde yaklaşık 1.50 metre çapında 15I-SB2 numaralı çukur ortaya çıkartılmıştır. Bunlar dışında hangi amaçla inşa edilmiş olduğu tam olarak anlaşılamayan yaklaşık 0.70 m. çapındaki döşemenin çevresinde

herhangi bir yapı ögesi tespit edilmemiştir. Döşeme ve sarımsı renkli sert bir dolgu ile temsil edilen tabakanın kaldırılmasının ardından, açmanın güney kesiminde sürtme taş aletlerin yoğun olarak ele geçtiği bir düzlem tespit edilmiştir. Sürtme taş aletlerin yanı sıra boynuz alet ve iki adet tek vurma düzlemlili obsidiyen çekirdek de bu düzlemden ele geçen buluntular arasındadır (Resim: 5). Bu düzlemde açıldığı anlaşılan 15I-SB3 numaralı çukurun içerisinden de benzer sürtmetaş aletlerin yanı sıra bir adet obsidiyen mızrak ucu ele geçirilmiştir. İçerdiği buluntular açısından oldukça önemli olan bu yaşam düzlemi anlaşıldığı üzere 2013 yılında 15J açmasının kuzey kısmında ortaya çıkartılan BY mekânının kuzey yarısını bulmayı hedeflediğimiz alanda yer almaktadır. Muhtemelen buluntuların ele geçirildiği düzlemin oluşturulması amacıyla BY mekânının kuzey kısmı tahrip edilmiştir. Buluntuların ele geçirildiği düzlemin 2. Tabakanın hangi evresine ait olduğunu söylemek şu an için güçtür.

Gerekli belgeleme çalışmalarının yapılmasının ardından yukarıda sözü edilen, buluntu yoğunluğu açısından zengin yaşam düzlemi kaldırılarak 2. Tabakanın daha eski evrelerine ait yapı kalıntılarına ulaşılmıştır. Ortaya çıkan yapı kalıntılarında ilki açmanın batı sınırına yakın bir kısımda ortaya çıkan, güneydoğu-kuzeybatı yönde uzanan, 0.60-0.70 metre genişlikte SB5 numaralı subasman duvarıdır (Resim: 4). Söz konusu duvar, sonradan açılan yaklaşık 1.50 metre çapındaki bir çöp çukuru tarafından kısmen tahrip edilmiştir. Bu duvarın CS olarak adlandırılan yapının batı duvarına hafif bir aks kaymasıyla yaslandırılarak/eklenerek inşa edilmiş olduğu görülmektedir. CS mekânı, SB5 numaralı duvarın doğusunda, kuzey ve batı duvarları günümüze dek korunagelmiş, doğu duvarı ise tahrip olmuş bir mekândır. Mekânın güney bölümünün üzerine BY yapısı inşa edilmiş olduğundan 2015 yılı kazı sezonunda mekânın yalnızca kuzey bölümü kazılarak ortaya çıkartılabildiği (Resim: 6). Kazılabilen kesiminde CS mekânının kuzey duvarına yakın bir konumda dağınık kerpiç sıva döküntüleri ve ufak boyutlu çakıl taşları tespit edilmiştir (15I-SB6). Bu kalıntıların olasılıkla tahrip olmuş bir fırına ait olduğu düşünülmektedir. Ancak sıva kalıntıları ve çakıl taşlarının karmaşık bir biçimde ele geçmiş olması bu kalıntıların bir fırına ait olma olasılığına kuşkuyla yaklaşılmasına neden olmaktadır. Bir fırına ait olmasa da döküntü kerpiç sıva kalın-

tiları ve çakıl taşları mekânın kuzey kesiminde tam olarak tanımlanamayan bir yapı ögesinin varlığını kanıtlar niteliktedir. Bu ögenin batısında, mekânın kuzeybatı köşesinde sürtme taş aletlerin yoğunlaştığı toplu halde buluntular ele geçmiştir (Resim: 7). Mekânın kuzey duvarı üst evrede açılan 15I-SB3 numaralı çukur tarafından kısmen tahrip edilmiştir.

CS mekânının kuzey duvarı ile SB5 numaralı duvarın kuzeyinde olasılıkla bu duvarlardan devrilmiş yıkıntı taş yığınları tespit edilmiştir. CS mekânının kuzeyinde, mekânın dışında, yıkıntı taşların arasında seviye indirme çalışması sırasında tahrip olmuş biçimde bir bebek mezarı tespit edilmiştir (TP'15 SK 94). Gömüye ait dağılmış kalıntılar yakın çevresinden ve çevre toprağın kuru elekten elenmesi yardımıyla topraktan elde edilmiştir. Bu elemeden biri yumuşakçadan diğeri taştan iki boncuk ele geçirilmiştir.

Kazı çalışmalarının başladığı ilk günden itibaren açmanın kuzey bölümünde güney kesimin aksine pek fazla yapı kalıntısı ile karşılaşmamıştır. Bu durum, kuzey kesimde ikinci tabakanın üst evrelerine ait yapı kalıntılarının büyük oranda tahrip olduğunu göstermektedir. Bu sebeple kuzey kesimde doğrudan ikinci tabakanın alt evrelerine ait dolgulara ulaşılması öngörülmektedir. Kazı çalışmalarının son günlerinde kuzey kesimde fırın tabanı kalıntılarına rastlanmış, fakat kazı sezonunun son bulması nedeniyle gerekli konservasyon işlemlerinin ardından önümüzdeki sezon kazısı yapılmak üzere toprak ile örtülmüştür.

16I Açması

16I açmasının batı kesiminde birbirine eklenerek inşa edilmiş yapılardan oluşan bir yapı kompleksi yer almaktadır. 2015 yılı kazı çalışmaları ağırlıklı olarak burada bulunan mekânlarda yürütülmüştür (Resim: 8).

Yapı kompleksinin kuzeydoğusunda, açmanın kuzey sınırında CU mekânı yer almaktadır. Bu mekânın doğu kısmı tamamen tahrip olmuş, kuzey kısmı ise kazılmamış dolguların altında kalmaktadır. Mekânın doğu-batı aksta uzanan güney duvarı, batıdan kuzeye dönerek "L" biçiminde köşe yapmaktadır. Taş subasman duvarın genişliği yaklaşık 0.80 metredir. Yapının batısına ekle-

nerek inşa edilmiş CK ile CN, CO, CP ve CR mekânları bulunmaktadır. Bunların güneyinde ise AA, CL, CM ve CT mekânları yer almaktadır (Resim: 8).

Kuzey ve batı kesimleri kazılmamış dolguların altında kaldığı için yapı kompleksinin tamamının nasıl bir gelişim/değişim süreci geçirdiği hakkında kesin yargılara varmak mümkün değildir. Fakat yapı kompleksinin 16I açması sınırları içerisinde kalan kısımlarında bu yıl yürütülen kazı çalışmaları sırasında oldukça önemli bulgular elde edilmiştir.

CU mekânındaki temizlik çalışmaları sırasında mekân içerisinde yıkıntı molozu ile dolmuş olduğu anlaşılmıştır. Mekânın önümüzdeki yıllarda kazılması hedeflendiği için temizlik çalışmasının ardından bu alandaki kazı çalışması sonlandırılmış, yukarıda sözü edilen CU dışındaki mekânlarda çalışılmıştır.

CK mekânı, CU'nun batı duvarı ile daha batıdaki depolama birimi olarak kullanılmış hücre biçimli bölmelerden oluşan yapı donanımı arasında kalan mekândır. Mekânın kuzey kısmı kazılmamış olan 16H plankaresinde kalmaktadır. Kazılan kesimde CK mekânı 1.60x1.40 metre boyutlarındadır. Mekânın doğusunda, CU'nun batı duvarına yaslanır durumda dikey vaziyette duran bir kerpiç bloğu parçası ile mekânın ortasına yakın bir konumda taş ve kerpiç bloğu ile yapılmış bir yapı ögesi tespit edilmiştir. Bu öğrenin belli bir kullanım amacına yönelik mi inşa edildiği yoksa döküntü mü olduğunu söylemek mümkün değildir. Fakat batıda bulunun depolama birimi ile ilişkili bir öge olması muhtemeldir. Çalışmalar sırasında mekân içerisindeki döküntü taşlar temizlenmiş fakat taban seviyesine ulaşılmamıştır.

CK mekânının batısında 0.65x0.65 metre boyutlarda hücrelerden oluşan dört bölümlü (CN, CO, CP, CR) bir depolama birimi tespit edilmiştir (Resim: 9). Bölümlendirme tek dizi orta boy taşlardan oluşan bir duvar ile yapılmıştır. Her hücrenin tabanı çamur sıvalıdır. Çamur sıvanın defalarca yenilendiği gözlenmiştir. Taban seviyesinde korunmuş olan depolama biriminin duvarları ve üst yapısıyla ilgili herhangi bir bulguya rastlanmamıştır. Kuzeydeki hücrelerin bir kısmı kazılmamış dolguların altında kalmaktadır. Depolama birimi olarak kullanıldığı düşünülen hücrelerde herhangi bir buluntu ele

geçmemiştir. Hücrelerin içerisinde elde edilen toprak, sulu elek yöntemiyle elenmiş ancak bitki kalıntısına rastlanmamıştır. Depolama biriminin batısında, açma batı sınırına yakın konumda çeşitli sürtme taş aletler ve boynuz ele geçirilmiştir.

CK mekânını güneyden sınırlayan duvar, CU'nun güneybatı köşesine yaslandırılarak inşa edilmiştir. Batıya doğru yaklaşık 3.00 metre uzanan duvar yaklaşık 0.50 metre genişliktedir. İki dizi taş ile inşa edilmiş olan duvar yaklaşık 0.70 metre yükseklikte korunmuştur. Söz konusu duvar CK ile batısındaki depolama birimini CM ile CL mekânlarından ayırmaktadır. Aynı zamanda CK ile CM-CL mekânları tarafından ortak olarak kullanılmaktadır.

CK mekânı ve depolama biriminin güneyinde, yukarıda bahsedilen duvarla ayrılan CM, CL, CT ve AA mekânlarının bulunduğu bir yapı yer almaktadır. Yapının doğu duvarı CU duvarının güneybatı köşesine yaslandırılarak inşa edilmiştir. Kuzey-güney aksta uzanan yaklaşık 0.60 metre genişliğindeki taş subasman duvar AA mekânının bulunduğu kesimde doğuya doğru çıkıntı yaparak alkof oluşturacak biçimde inşa edilmiştir. Alkovun güneyinde batı yöne uzanan duvar 15I açmasındaki kazılmamış dolguların altına devam etmektedir (Resim: 8).

Güneydeki AA mekânının boyutları yaklaşık 2.30x1.40 metredir. Kazı çalışmalarının ilk günlerinde mekânın yıkıntı molozuyla dolu olduğu anlaşılmıştır. Moloz içerisinde çoğunluğunu öğütme taşlarının oluşturduğu devrik taşlar ile yoğun miktarda karbonize tohum/bitki kalıntıları bulunmaktadır. Mekânın batı kesiminde yoğunlaşan dağınık biçimde bulunan öğütme taşlarının arasında bir adet taştan yapılmış kadın heykelciği ele geçirilmiştir (Resim: 10). Moloz içerisinde bulunduğundan dolayı heykelciğin mekânla olan bağlamı sorunludur. Heykelcik gözenekli volkanik bir kayaktan yapılmış, ön yüzü işlenmiş, arka kısmı ise doğal olarak bırakılmıştır. Yaklaşık 0.20 m. yüksekliğindeki heykelciğin ön yüzünde çizi/kazıma yöntemiyle kolları göğüs altında birleştirmiş *steotopik* özelliklerde bir kadın betimlenmiştir. Baş kısmında ağız ve gözler belirtilmemiş, burun ise hafif bir çıkıntı ile gösterilmiştir. Heykelciliğin ele geçtiği kesimde alt öğütme taşı ve küresel formu bir havan ele geçmiştir (Resim: 11).

Mekândaki molozun kaldırılması sırasında dolgu içerisindeki yanmış bitki kalıntısı ile kerpiç sıva döküntüsü yoğunluğunun arttığı gözlenmiştir. Molozun kaldırılmasının ardından mekânın doğu yöne çıkıntı yapan alkof kısmında bir siloya ait kerpiç sıva kalıntıları tespit edilmiştir. Duvara bitişik olarak inşa edilmiş, muhtemelen dörtgen forma sahip silo, yapının yıkılması sırasında büyük ölçüde tahrip olmuştur (Resim: 12). Yapının yıkıldığı sırada silonun arpa ya da buğday ile dolu olduğu, kerpiçten inşa edilmiş silonun yıkılmasıyla birlikte tahılların etrafa saçıldığı ve kısmen silonun kerpiç yıkıntısı arasında kaldığı tespit edilmiştir. Farklı derecelerde ısıya maruz kaldığı anlaşılan tahılların bir kısmının kavuz ve sap kısımları da dahil olmak üzere silonun duvarlarına yapışarak korunduğu gözlenmiştir. Silonun bulunduğu kesimde biçim olarak arpa/buğdaya benzer tahılların yoğunlaşması karşın mekânın diğer kısımlarında oldukça yoğun miktarda yanmış karaburçak taneleri ele geçirilmiştir. Öyle ki bazı kısımlarda toprak ve yanmış tohumları birbirinden ayırmaya yarayan sulu elek yöntemine gerek duyulmaksızın tahıl taneleri toplanabilmektedir.

Silonun güneydoğusunda, mekânın doğu duvarına bitişik olarak inşa edilmiş bir yapı donanımı yer almaktadır. Yassı yatay bir taşın dikey biçimde yerleştirilmiş yassı taşlar ile çevrelenmesiyle oluşturulan ögenin batısında ise büyük baş hayvana ait işlenmiş kürek kemiği ele geçirilmiştir (Resim: 12). Kürek kemiğinin üzerinde yanmış karaburçak taneleri tespit edilmiştir. Söz konusu buluntunun kürek vazifesi gören bir alet olarak kullanılmış olduğu açıktır. Bu buluntuların yanı sıra mekânın farklı noktalarında havan eli, ezgi taşı, vurgu taşı, obsidiyen mızrak ucu ve işlenmemiş obsidiyen blok gibi çeşitli buluntular da ele geçirilmiştir (Resim: 13).

AA mekânı ile kuzeyinde bulunan CT mekânı arasında geçiş olduğu fakat bir süre sonra bu geçişin taş duvar ile kapatıldığı anlaşılmaktadır.

AA'nın kuzeyindeki CT mekânı yaklaşık 1.50x1.20 m. boyutlarındadır. Mekânın kuzeybatı köşesinde büyük bir alt öğütme taşı yer almaktadır. Duruş pozisyonu itibariyle söz konusu alt öğütme taşının *in situ* olmadığı anlaşılmaktadır. Mekânın taban seviyelerinde, AA mekânındakilerinin devamı niteliğinde karbonize tahıl kalıntıları ortaya çıkmıştır. Karaburçak taneleri yoğunluktadır.

CL mekânı yaklaşık 0.50 metre genişlikte “L” biçimli bir duvar ile CT ve CM mekânlarından ayrılmaktadır (Resim: 8, 14). Mekân boyutları yaklaşık 1.70x1.00 metredir. Mekânda depolama amaçlı kullanıldığı anlaşılan iki adet çömlek ile bir adet silo tespit edilmiştir (Resim: 14). Mekânın güney duvarına bitişik bir konumda bulunan yuvarlak biçimli silo diğer çömlekler gibi gövde kısmından ağız kısmına doğru daralan bir koni biçimindedir. İlk bakışta çömleğe benzeyen silonun cidar kalınlığı çömlekler kadar incedir. Pişmemiş kilden üretildiği için çömlekler kadar sağlam cidara sahip değildir; elle bastırıldığında ufalabilmektedir. Çömlekler ise dar ağızlı, geniş gövdelidir. Üzerlerinde herhangi bir bezeme görülmemektedir. Tümlenebilir vaziyetteki her iki çömleğin içindeki toprağın sulu elek yöntemiyle elenmesinin ardından yanmış tahıl kalıntıları elde edilmiştir. Bu durum çömleklerin işlevsel açıdan silodan farksız biçimde kullanılmış olduğunu göstermektedir. Çömleklerin yerlerinde sabit durması için zemine oturtuldukları kısımda taş destekler kullanılmıştır.

CM mekânı kazılabilen kısmında 1.60x1.60 boyutlarındadır (Resim: 8). Batı kısmı kazılmamış dolgular altında kalsa da mekânın kuzeybatısında, açma profilinin bulunduğu noktada köşe duvarı kısmen tespit edilebilmiştir. Bu tespit mekânın çok az bir kısmının kazılmamış dolgular altından kaldığını göstermektedir. Diğer mekânlarda olduğu gibi CM mekânında da olası yangın izlerine rastlanmıştır. Mekân içerisinde dağınık halde doğu-batı doğrultulu yanmış ahşap kalıntıları ortaya çıkartılmıştır. Ahşap kalıntıları büyük bir olasılıkla yangın sonucu çökmüş olan üst örtüye aittir. Ahşap kalıntılarının kaldırılmasının ardından mekânın farklı noktalarında yanmış karaburçak kalıntıları tespit edilmiştir. Bu mekândaki buluntu yoğunluğu diğerlerine kıyasla çok daha azdır.

CM mekânının güneyinde, AA mekânının batısında, açmanın batı sınırındaki 15I açması profiline denk gelen kısımda olasılıkla yapıya sonradan eklenmiş 16I-SB8 numaralı bir yapı donanımı tespit edilmiştir. Bu kısımda açığa çıkartılan sarı/turuncu renkli çamur sıva kalıntıları söz konusu yapı donanımının bir fırın olabileceği ihtimalini akla getirmektedir. Üst üste birden fazla ince katmanlar halinde olduğu gözlenen çamur sıvanın defalarca yenilenmiş

olduğu anlaşılmıştır. Bu özellik önceki yıllarda yerleşmenin farklı noktalarında ortaya çıkartılan fırınlarla benzerlik göstermektedir. Fakat bu yıl açmanın kuzey kesiminde tespit edilen dört bölümlü silonun da benzer biçimde çamur sıvalı olduğu görülmüştür. Bu sebeple 16I-SB8 numaralı donanımını tanımlama şu an için mümkün değildir. Kazısı yapılmamış dolgular altında kalan batı kesimi de kazıldıktan sonra söz konusu ögenin ne amaçla inşa edildiği daha net bir biçimde anlaşılacaktır.

Yukarıda değinilen mekânların kazısına önümüzdeki yıllarda devam edilmek üzere 2015 yılı kazı çalışmaları sonlandırılmıştır. Tekrar çalışılacak olan mekânların üzeri jeotekstil ile örtülüp toprakla kapatılmıştır.

DİĞER ÇALIŞMALAR

2015 yılı kazı çalışmaları sonucunda elde edilen toplam 20 adet envanterlik, 181 adet etütlük eser Niğde Müzesi'ne teslim edilmiştir. Ele geçirilen tüm ufak buluntuların fotoğrafı çekilmiş, çizimine gerek duyulanların ise 1/1 ölçekli çizimleri yapılmıştır. 2013 yılı kazı sezonuna ait etütlük eser niteliğindeki tümlenmemiş sekiz adet tümlenebilir çömlek üzerinde çalışılmış, bunlardan dört adedi tümlenmiş ve müzelik eser olarak envantere alınarak Niğde Müzesi'ne teslim edilmiştir (Resim: 15).

Kazı sezonu boyunca alınan toprak örnekleri sulu elekten geçirilmiş (*flotation*), toprak içerisinde bulunan karbonize olmuş tohum ve ahşap kalıntıları tür tayinleri yapılabilecek biçimde düzenlenerek laboratuvarında incelenmeye hazır hale getirilmiştir.

Çanak çömlek uzmanı Martin Godon, bu yılki çalışmalarını ağırlıklı olarak 3. Tabaka çanak çömleği üzerinde yoğunlaştırmıştır. 2015 yılında ele geçen çanak çömleğin yanı sıra, müzeden teslim alınıp tümleme işlemi tamamlanan çanak çömleğin de çizim ve belgeleme çalışmalarını gerçekleştirmiştir.

Pam Crabtree, 15J ve 15K açmalarında 2013 yılında ele geçen 2. Tabakaya ait hayvan kemikleri, Douglas Campana ise yine bu açmalardan ele geçen 2. Tabaka kemik aletleri üzerindeki çalışmalarına bu yıl da devam etmiştir.

Bu yılki antropoloji çalışmaları kapsamında açmalardaki çeşitli kısımlardan ele geçirilen izole insan kemikleri ayrı ayrı toplanarak kayıt altına alınmıştır. Ayrıca açmalardaki çeşitli toplama birimlerine ait hayvan kemikleri arasından ele geçirilen izole insan kemikleri de numaralanarak kayıt altına alınmıştır. Geçtiğimiz yıl insan kemik örneklerinden C 14 tarihlemesi yapılabilmesi için hazırlanmış olan kemik örnekler yurt dışındaki radyokarbon laboratuvarında gönderilmişti. Bunlardan elde edilen sonuçlar (6 adet) Tepecik-Çiftlik radyokarbon veritabanına eklenmiştir.

CBS (Coğrafi Bilgi Sistemleri) çalışmaları kapsamında önceki yıllarda çizilen 1/20 ölçekli mimari plan paftalarının dijital ortama aktarılmasına devam edilmiş, dijitalize edilen çizimlerin tabakalara göre sınıflandırılmasına başlanmıştır. Aynı zamanda yerleşmede tespit edilen mezarların dijital ortama aktarılmasına da devam edilmiştir. Gerçek zamanlı kinematik GPS cihazı aracılığıyla höyük topografyası öncekinden daha hassas ölçülerle dijital ortamda tekrardan çizilmiş, açmaların hassas coğrafi koordinatları belirlenmiştir. Bunun yanı sıra havadan görüntüleme aracıyla elde edilen hava fotoğrafları dijital ortamda koordinatları tespit edilerek rektifiye edilmiştir.

Yüksek lisans öğrencilerinden Tuba Günaydın'ın tez çalışması kapsamında 2000 yılından bu yana ele geçen tüm yassı balta ve keser tipi sürtme taş aletler Niğde Müzesi deposundan teslim alınarak tekrar fotoğraflanmış ve gerekli görülenlerin 1/1 ölçekte çizimleri yapılmıştır. Belgeleme işlemi tamamlanan buluntular tekrar Niğde Müzesi'ne teslim edilmiştir.

DEĞERLENDİRME ve SONUÇ

Bu yıl kazılmaya başlanan 15I ve 15L açmalarında höyük yüzeyine yakın konumdaki tahrip olmuş ikinci tabaka dolgularında çalışılmıştır. 15L açmasında höyük eğimi nedeniyle 2. Tabaka yapı kalıntılarının 15J ve 15K açmalarındaki gibi iyi halde korunmadıkları gözlenmiş, açmanın güney kesiminde ikinci tabaka dolgularının neredeyse tamamen yok olduğu ve bu sebeple doğrudan 3. Tabaka yapılarına ulaşıldığı anlaşılmıştır (Resim: 3).

Benzer durum kısmen 15I açması için de geçerlidir. 15I açmasının güney

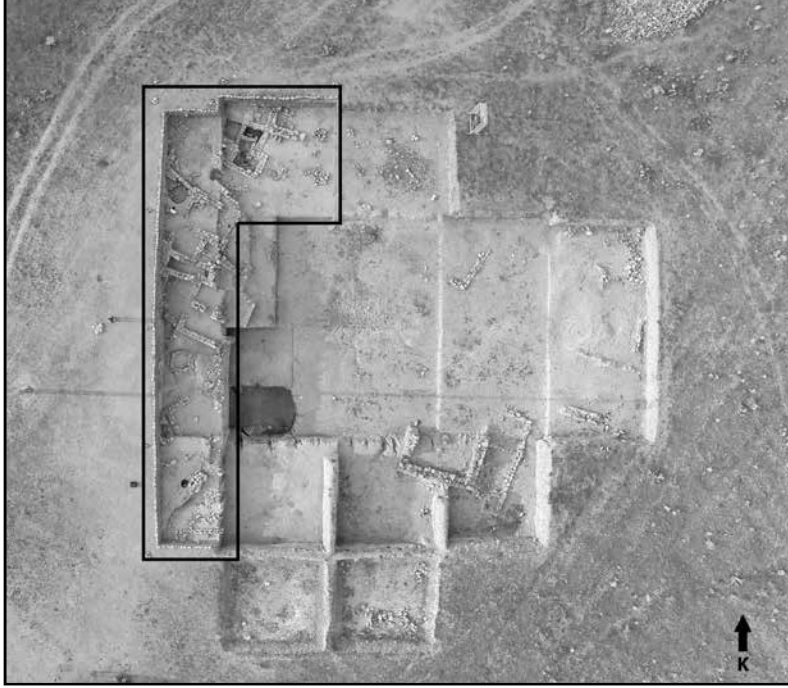
kesiminde 2. tabakaya yapı kalıntılarıyla karşılaşmış, lakin bunun aksine açmanın kuzey kesiminde ikinci tabakanın büyük ölçüde tahrip olduğu anlaşılmıştır. 15I açmasının açılmasındaki amaçlardan biri 15J açmasında 2013 yılında açığa çıkartılan BY yapısının kuzey devamını bulmaktır. Fakat bu yılki çalışmalar umulanın aksine yapının kuzey kesiminin tamamen yok olduğunu göstermiştir. Bunun yerine BY mekânından daha eski yapı kalıntılarına ulaşılmıştır (CS mekânı) (Resim: 4, 6).

2015 yılı çalışmaları 2. tabaka yapılarının/dolgularının, höyüğün en yüksek kesiminden uzaklaştıkça tahribat oranlarının arttığını anlamamızı sağlamıştır. Kısacası höyüğün en yüksek kesimini oluşturan alanın dışındaki kısımlarda olasılıkla ikinci tabaka yapıları 15J ve 15K açmalarındaki kadar iyi korunmamış ya da yok olmuşlardır. Bu bağlamda 2015 yılı çalışmaları 2. Tabaka yerleşmesinin kuzeyde 15I açmasının kuzeyi kesimi, güneyde ise 15L açmasının güney kesimiyle sınırlandırıldığını göstermiştir.

2015 yılı çalışmaları 16I açmasındaki yapıların 2. Tabaka ile ilişkili olmadığını, 2. Tabakadan daha eski bir döneme yani M.Ö. 6000'den öncesine ait olduklarını kesinleşmiştir. Yapıların kuvvetli bir yangın sonucu yıkılmış oldukları anlaşılmıştır. Yapı içlerine inşa edilmiş depolama birimleri ve çömler ortaya çıkartılan mekânların büyük ölçüde depolama amaçlı kullanıldıklarını göstermektedir. Yapıların geçirdiği yangın sonucu silo ve çömlere depolanmış halde yoğun miktarda yanmış bitki kalıntıları (arpa/buğday, karaburçak) ele geçmiştir. Tahıl depolama amacıyla kullanılan bu mekânlarda tahıl öğütme işlerinde kullanılan çok miktarda çeşitli sürtme taş alet ve öğütme taşı ele geçmiştir.

KATKI BELİRTME

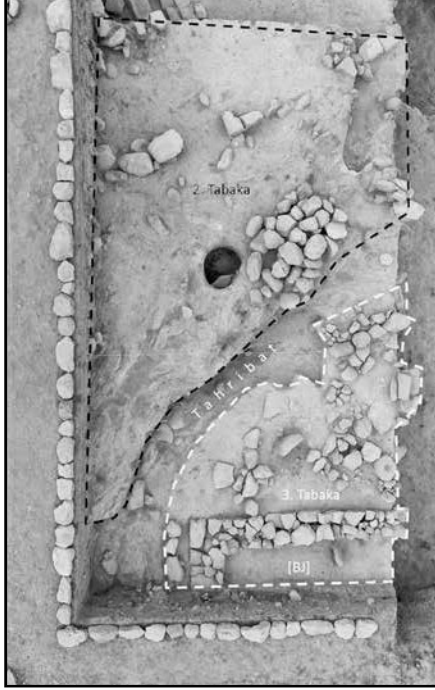
Bu proje İstanbul Üniversitesi Bilimsel Araştırma Projeleri Birimi tarafından desteklenmiştir (Proje No: 52349).



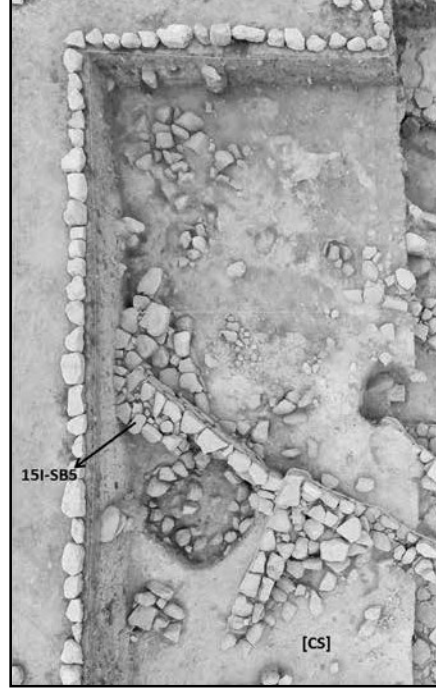
Resim 1: Kazı alanının yukarıdan görünümü ve 2015 yılında çalışılan alan.



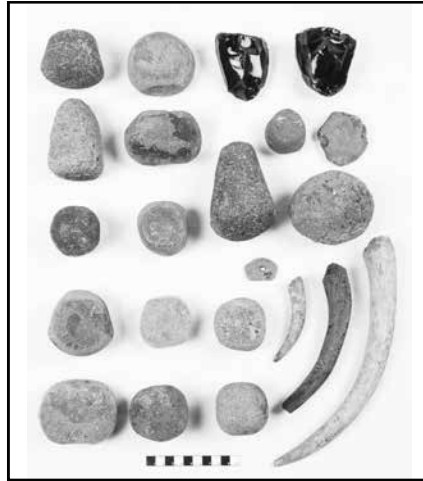
Resim 2: 15L açmasının güneyinde tespit edilen 15L-SB1 numaralı fırın ve onu tahrip eden taş çevrili çukur (Ölçek 0.50 m.).



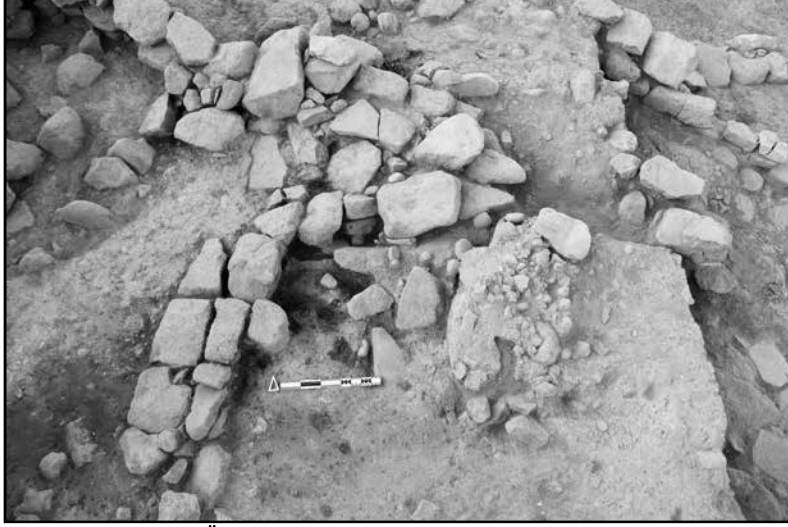
Resim 3: 15L açmasının sezon sonundaki durumu ve ortaya çıkartılan farklı tabakalara ait dolgular.



Resim 4: 15I açmasının kazı sonundaki hali.



Resim 5: 15L açmasının güneyinde toplu halde ele geçirilen buluntular (Ölçek 0.10 m.).



Resim 6: CS mekânı (Ölçek: 0.50 m.).



Resim 7: CS mekânında ele geçirilen sürtmetaş aletler (Ölçek 0.10 m.).



Resim 8: 16I açmasında ortaya çıkartılan mekânların yukarıdan görünümü.



Resim 9: 16I açmasının kuzeyinde tespit edilen dört bölümlü depolama birimi (Ölçek 0.50 m.).



Resim 10: 16I açmasındaki AA mekânında ele geçirilen kadın heykelciği (Ölçek 0.03 m.).



Resim 11: 16I açmasındaki AA mekânında ele geçirilen küresel formlu havan, havan eli ve yanmış bitki kalıntıları.



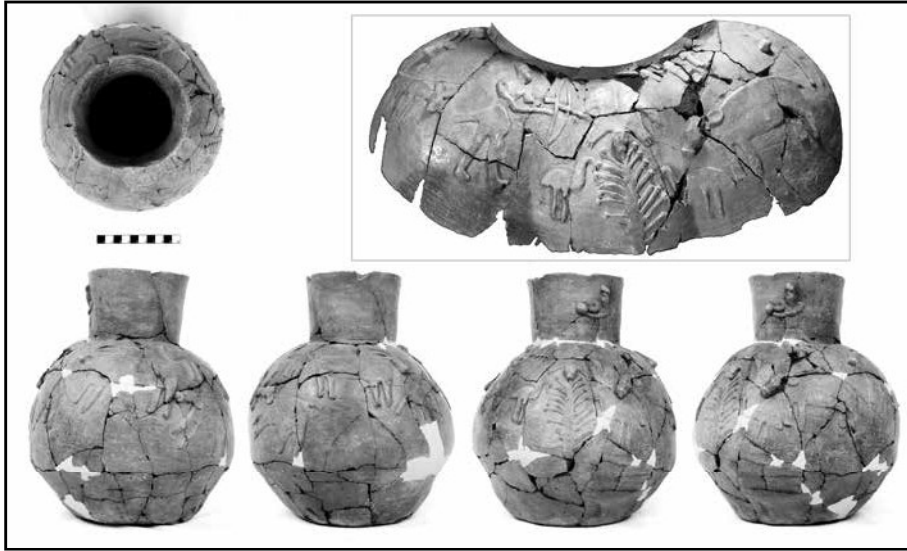
Resim 12: 16I açmasındaki AA mekânında tahrip olmuş silo, kürek kemiği ve sürtmetaş aletler (Ölçek: 0.50 m.).



Resim 13: 16I açmasında bulunan AA mekânında ele geçirilen buluntu topluluğu.



Resim 14: 16I açmasındaki CL mekânı. Mekân içerisinde bulunan çömlek ve siloların doğudan görünümü (Ölçek 0.50 m.).



Resim 15: 2013 yılı kazı sezonunda ele geçirilen 2. Tabakaya ait hayvan-insan-bitki kabartmalarıyla bezeli çömleğin 2015 yılında tümlendikten sonraki hali.