

## Paşabahçe'deki İki Köşk ve Ortak Bir Alınlığın Düşündürdükleri

### Assessments on Two Mansions and One Identic Pediment in Paşabahçe

Z. Sena Güneş Kaya\* , Cem Balcan\*\* 

#### Öz

Anadolu Yakası'nda bir Boğaz Köyü olan Paşabahçe'de yerleşimin yoğunlaşması 18. yüzyılın ikinci yarısından sonra gerçekleşmiştir. Sahilde yer alan köy yerleşiminde, bitişik nizam yapılardan oluşan bir doku vardır. Köyün çeperinde, geniş bahçeler içerisinde ahşap evler ve köşkler bulunmaktadır. Köşkerin, bir bölümünün yazlık olarak kullanıldıkları düşünülebilir. Paşabahçe'deki Sunazırı Sokağı'nda ve Şekerpare Sokağı'nda yer alan ve bu makalenin konusu olan iki köşkün yapım tarihleri, kesin olmamakla birlikte, 19. yüzyıl ortaları olarak tahmin edilmektedir.

Her iki köşk sürekli kullanıldıkları için günümüze oldukça iyi durumda ulaşabilmişlerdir. Boğaz manzarasına yönelen, zarif yapılar oldukları söylenebilir. Yapıların en dikkat çekici öğeleri, her ikisinin de sahip olduğu dairesele formlu gösterişli alınlıklardır. Köşkler farklı büyüklüklerde olsalar da plan düzeni, malzeme seçimi, bezeme programı ve işlev açısından benzerlikler göstermektedir. Güncel kullanıcılarından, her iki köşkün yaklaşık yüz yıl önce el değiştirdikleri ve kapsamlı onarım geçirdikleri bilgisi alınmıştır. İncelenen iki köşk, Paşabahçe'nin ahşap sivil mimarî örneklerinin zenginliğini göstermektedir. Paşabahçe'nin barındırdığı kültürel miras öğeleri kapsamlı araştırmalara ihtiyaç duymaktadır.

#### Anahtar Kelimeler

Beykoz, Paşabahçe, Köşk, Sivil Mimari, Boğaziçi

#### Abstract

Paşabahçe, a Bosphorus village on the Anatolian Side, was originally a Greek settlement. Muslims began to settle there in the second half of the 18<sup>th</sup> century. The centre of Paşabahçe, on the shore, has a texture of attached structures. In the surroundings, many wooden houses and mansions which are located in large gardens, shape the settlement. The mansions are thought to have been used as summer houses by senior government officials. Two mansions located at Sunazırı Street and Şekerpare Street in Paşabahçe are the subject of this article. Despite the uncertainty of the construction dates of the two mansions, it is estimated that they were built in the mid-19<sup>th</sup> century. Considering the construction dates, they are probably two of the oldest existing structures in Paşabahçe.

The mansions are in very good condition thanks to continuous use. The most remarkable elements of both mansions are the semi-circular shaped and ornamented pediments. The pediments are not the only similarity. Despite their size difference is evident, the mansions also show similar characteristics in terms of planning, materials, ornamental program and spatial use. Just as the proximity of the construction dates are similar, both mansions are estimated to have changed owners and underwent extensive renovation and modification nearly a hundred years ago. The very similarity of the

\* **Sorumlu Yazar:** Z. Sena Güneş Kaya (Araştırma Görevlisi), İstanbul Üniversitesi Mimarlık Fakültesi Mimarlık Bölümü, İstanbul, Türkiye. E-posta: zsgunes@istanbul.edu.tr ORCID: 0000-0002-1595-6991

\*\* Cem Balcan (Araştırma Görevlisi), Gebze Teknik Üniversitesi Mimarlık Fakültesi Mimarlık Bölümü, Kocaeli, Türkiye. E-posta: cembalcan@gtu.edu.tr ORCID: 0000-0002-8192-6686

**Atf:** Gunes Kaya, Z. Sena ve Balcan, Cem. "Paşabahçe'deki İki Köşk ve Ortak Bir Alınlığın Düşündürdükleri." *Art-Sanat*, 15(2021): 133–160. <https://doi.org/10.26650/artsanat.2021.15.0006>

interventions in the extensive renovation and modification process, strengthens the relation between mansions throughout the historical process.

**Keywords**

Beykoz, Paşabahçe, Mansion, Traditional Architecture, Bosphorus

**Extended Summary**

The number of historical wooden houses in Istanbul are decreasing day by day. In Paşabahçe, which is a Bosphorus village on the Anatolian side, the splendid wooden mansions in gardens are still used as residences today. One of the two mansions handled in this study is actively used as residence, and the other is waiting for its new owner.

It is estimated that Sunazırı Street Mansion was built in the middle of the 19<sup>th</sup> century. The owners of the mansion changed at the end of the 19<sup>th</sup> century or at the beginning of the 20<sup>th</sup> century, during which it underwent an extensive renovation process. Written sources about the renovation process could not be reached. The dates stated above were obtained from the existing owners. The alterations on the building have been determined from the narratives of the owners and the traces in the building. The construction system of the mansion is a wooden frame system erected from the masonry walls of the basement, and the inner walls are finished with the lath-and-plaster technique (*bağdadi*). Sunazırı Street Mansion has a symmetrical plan scheme with an inner-hall (*sofa*). The ceiling ornaments of each space (rooms, sofas or service areas) are different from each other. However, the most interesting feature of the building is the semi-circular shaped pediment on the front facade.

The interventions carried out when the owners of the building changed are as followed: separating the sofas with woodwork separators/doors, turning the open entrance area into a windbreak by closing it with wooden windows, combining the balcony with the upper floor hall (*sofa*), and creating a new balcony in front of the former balcony. The additions in this period are not unqualified. In fact, they are qualified interventions of an earlier period. It is thought that no alterations have been made on the pediment during this renovation process because all the eaves in the building are consistent with each other.

The remarkable Baroque style pediment of Sunazırı Street Mansion was also repeated in the Şekerpare Street Mansion. It is significant that such a specific element is repeated in two mansions which are very close to each other. Therefore, in order to understand at which level the similarity between the two structures are, documentation and survey studies were carried out on the Şekerpare Street Mansion and the results were examined analogically.

The exact construction date of Şekerpare Street Mansion has not been determined as of yet. The mansion is a detached structure in a large garden on a sloping street (Şekerpare Street). The planning scheme, construction system and building materials of Şekerpare Street Mansion are similar to Sunazırı Street Mansion. Although the floor heights are similar in both structures, the Şekerpare Street Mansion is distinctively smaller than Sunazırı Street Mansion in terms of building area. There are no narrow service spaces between the front and back rooms in Şekerpare Street Mansion unlike the plan of Sunazırı Street Mansion. However, as in the Sunazırı Street Mansion, there are rooms on both sides of the inner-hall (*sofa*) and the doors opening to the garden at both ends of the *sofa*. Despite the similar floor plans, the Şekerpare Street Mansion plan is not symmetrical. At the present time, it is possible to determine that the place where the existing kitchen is located was initially exterior because when the wall between kitchen and the stair-hall is examined, it can be seen that the construction system of this wall and the exterior walls are the same. It is also estimated that the kitchen of the mansion was originally located in the basement, since the room (B03) in the basement has a furnace and chimney hole.

The front façade has a symmetrical design and a balcony with a semi-circular pediment placed in the middle axis. Due to the reinforced concrete building adjacent to the mansion, the eastern facade is not visible today but the window traces can be determined on the walls inside. Thus, an accurate restitution of the mansion can be prepared. The basement floor plans of both mansions repeat the plan, with the inner-halls (*sofa*) the same as the upper floors. Considering the repeating upper floor plans and ornaments of ceiling claddings, the basements of both mansions were probably built and used as curtilage.

Upon the examining of the architectural features and locations of the structures, various conclusions can be drawn. Similarities of construction systems and building materials can be considered ordinary. The resemblance of the plans are also remarkable. Moreover, the similarities between the semi-circular shaped, ornamented pediments and the interventions that have been added to the buildings show that the both mansions are related with each other. It is also possible that during the population movements of Paşabahçe, the owners of both mansions changed at the same time and were renovated by the same construction master(s). In order to be definite of all these consistent conclusions, more studies on Paşabahçe's architectural history should be done and deepened.

## Giriş

Ülkemizin pek çok yerinde ahşap sivil mimarî örnekleri, bakımsızlık nedeniyle bozulmakta ve kimi zaman belgelenmeden yok olmaktadır. İstanbul'da ise kimi zaman bakımsızlığın yanında kasıtlı yangınlar ve tahribat geleneksel ahşap mimarîmizin kaybolmasında öncelikli rol oynamaktadır.

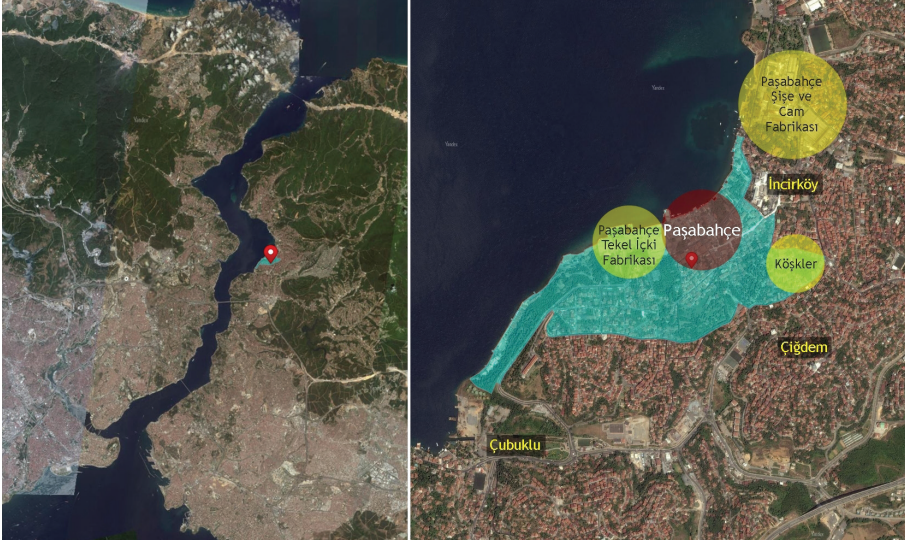
Sedad Hakkı Eldem tarafından gerçekleştirilen Milli Mimarî Seminerleri kapsamında Erken Cumhuriyet Dönemi'nde belgelenen pek çok nitelikli geleneksel konut, konak ve yalı günümüzde mevcut değildir. Fakat bu çalışmalar sayesinde İstanbul'un müstakil konut tipolojileri hakkında bilgi edinilebilmektedir. Eldem'in<sup>1</sup> eserinde yer almamasından dolayı Paşabahçe'nin, Milli Mimarî Seminerleri kapsamına dâhil edilmediği kabul edilebilir. Bu çalışmaya konu olan Sunazırı Sokağı ile Şekerpare Sokağı köşkleri yüzyılı aşkın yaşları ile hâlâ ayaktadır. Bu iki köşk, makalede ele alındığı üzere konumlanışları, plan özellikleri, malzemeleri ve cephelerinde hâkim olan mimarî dilleri bağlamında birbirlerine benzemektedir. Sahip oldukları kültürel miras değeri itibarıyla bu iki köşkün literatüre kazandırılarak belgelenmesine yönelik katkı sağlanması ve Paşabahçe'nin mimarî mirası hakkında çalışmalar yapılmasına dikkat çekilmesi hedeflenmiştir.

Paşabahçe, Boğaziçi'nin Anadolu yakasının kuzey kıyısında, Beykoz İlçesi sınırları içerisinde yer alan bir Boğaziçi köyüdür (G. 1). Daha önce bağlık/bahçelik bir yer olan ve 18. yüzyılın ortalarından itibaren köy hâline gelen semtin, Hezârpâre Ahmet Paşa'nın köşkü ve bahçesinin varlığından dolayı *Paşa Bahçesi* (Paşabahçe) ismini aldığı belirtilmektedir<sup>2</sup>. 1763 yılında Sultan 3. Mustafa tarafından küçük bir cami, hamam, mektep ve çeşme yaptırılmışsa da bu yapılardan günümüze yalnızca çeşme ulaşabilmiştir. Sementin merkezine yakın bir konumda yer alan ve 1892 yılında inşa edilmiş olan *Ayios Konstantinos ve Aya Eleni Rum Ortodoks Kilisesi* ile 1924 yılında Ulusal Mimarlık üslubunda inşa edilmiş olan ilkokul, diğer önemli anıtsal yapılardır.

1 Sedad Hakkı Eldem, *Türk Evi Plan Tipleri* (İstanbul: İstanbul Teknik Üniversitesi Mimarlık Fakültesi, 1954).

2 M. Tayyib Gökbilgin, "Boğaziçi." *TDV İslam Ansiklopedisi*, c. 6 (İstanbul: TDV Yayınları, 1992), 251-262.





G. 1: Paşabahçe'nin İstanbul'daki Konumu (webgis.beykoz.bel.tr/keos).

20. yüzyılın ilk yarısında Paşabahçe'de inşa edilen fabrikalardan sonra Anadolu'dan alınan yoğun göç, semtin fiziksel ve demografik yapısında da bir değişim meydana getirmiştir. Tepelerdeki bahçeler içindeki köşkların oluşturduğu seyrek doku da niteliğini kaybetmeye başlamıştır. Bu çalışmaya konu olan Sunazırı Sokağı Köşkü ve Şekerpare Sokağı Köşkü, Paşabahçe'nin güneydoğusunda, eğimin arttığı iç kesimde birbirini dik kesen iki farklı yokuşun (Sunazırı Sokağı ve Şekerpare Sokağı) üzerinde, birbirlerine yakın konumda yer almaktadırlar (G. 2).

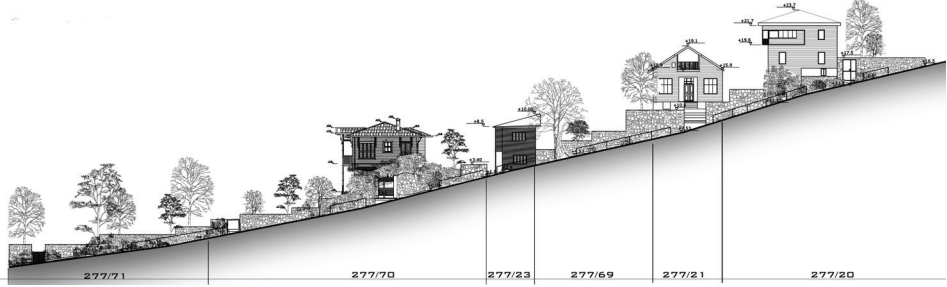


G. 2: İki Köşkün Haritadaki Yerleri ve Birbirlerine Göre Konumları (https://sehirharitasi.ibb.gov.tr).

## KÖŞKLERİN MİMARİ ÖZELLİKLERİ ve ANALOJİ ÇALIŞMASI

### Sunazırı Sokağı'nda Yer Alan Köşk<sup>3</sup>

Köşkler, genellikle kent ve kasabalarda rastlanan çok özenli, bazen küçük boyutlu olmakla birlikte çoğunlukla geniş kapsamlı, gösterişli yapılar olup güzel manzaralı yerlerde yalnız yaz mevsimini geçirmek için inşa edilenleri de mevcuttur<sup>4</sup>. Günümüzde İskender Ailesi'nin mülkiyetinde olan Sunazırı Sokağı Köşkü, Paşabahçe'nin özgün kimliğini yansıtan yapılardan biridir. 19. yüzyıl ortalarında inşa edildiği kullanıcılardan öğrenilmiştir. İncirköy Mahallesi 277 ada 70 parselde 2. Grup Kültür Varlığı olarak tescilli olan köşk, 1825 m<sup>2</sup>'lik bir bahçenin içinde yer almaktadır (G. 3). Köşkün bahçesinde sık ağaç dokusu ve arazi teraslamaları mevcuttur. 2017-2018 yıllarında bir süre devam eden dizi çekimleri sırasında bahçeye ahşap çitler ile bir kümes eklenmiştir. Çekim süresince köşk içinde konfor koşullarını iyileştirmek amacıyla yenilemeler de yapılmıştır.



G. 3: Sunazırı Sokağı Köşkü Sokak Silueti (GTÜ Restorasyon A.B.D. Arşivi, 2018).

Bahçeye Sunazırı Sokağı'ndan girilmektedir. Köşk bir bodrum kat, zemin kat ve üst kattan oluşmaktadır. Tarihî yapının ana girişi ve ağaçlıklı geniş ön bahçesi batı yönündedir. Ana giriş, cumba ve balkonun yer aldığı batı cephesi, Boğaz manzarasına doğru yönelmiştir. Köşkün giriş sahanlığına, iki yanındaki simetrik merdivenler ile ulaşılmaktadır. Açık giriş sahanlığının altında bodrum katın giriş kapısı, ahşap dikmelerinin üzerinde ise ilk inşa edilen balkon yer almaktadır.

Dikdörtgen taban alanına sahip yapıda ana giriş sahanlığı ve balkon batı cephesinin orta aksında bir açık çıkma biçiminde, merdiven ise doğu cephesinin orta aksında bir kütle hâlinde çıkmaktadır. Kıırma çatılı köşkün giriş cephesinde, balkon saçağı

3 Sunazırı Sokağı'nda yer alan Mahmut Bey Köşkü'nün rölöve, restitüsyon ve restorasyon projeleri; Gebze Teknik Üniversitesi Mimarlık Bölümü Restorasyon Anabilim Dalı'nın lisans ve "Restorasyon Projesi" lisansüstü dersleri kapsamında 2018-2019 öğretim yılında hazırlanmıştır. Proje çalışmaları; Prof. Dr. Elif Özlem Aydın, Dr. Öğr. Üyesi Mine Topçubaşı, Arş. Gör. Z. Sena Güneş, Arş. Gör. Cem Balcan, Arş. Gör. Şeyda Arslan, Arş. Gör. Mehmet Ali Karagöz, Arş. Gör. Enes Arkan Ve Arş. Gör. Canse Yüzer danışmanlığında; Abdurrahman Yüksek, E. Sinem Kel, Ezgi Avcı, Fatma Çalışkan, Gamze Sarı, Habibe Yanar, H. Begüm Kümbül, M. Atakan Kuruca, M. Ebru Bozkurt, O. Safa Yağcılar, Sait Savaş, S. Nihal Yıldırım ve Yağmur Karatepe isimli öğrenciler tarafından gerçekleştirilmiştir.

4 Önder Küçükerman. *Kendi Mekanının Arayışı İçinde Türk Evi* (İstanbul: Türkiye Turing ve Otomobil Kurumu Yayınları, 1988), 99-103.





### Plan Özellikleri

Yaklaşık 11,50 x 10,95 m ölçülerinde dikdörtgen bir plana sahip olan yapıya giriş bir rüzgarlık ile sağlanmaktadır. Rüzgarlığın kapısı güney yönüne yerleştirilmiştir. Batı cephesi ise araları ahşap doğramalar ve renkli camlar ile kapatılmış üç sivri kemere sahiptir (G. 5).



G. 5: Sunazırı Sokağı Köşkü rüzgarlığı (GTÜ Restorasyon A.B.D. Arşivi, 2018).

Ana giriş kapısı, doğu-batı doğrultusunda uzanan giriş sofasına açılmaktadır. Zemin katta birimler, sofanın kuzey ve güneyine yerleşerek iç sofalı plan düzeni oluşturmaktadır. İki kanatlı ahşap giriş kapısının yanlarında ahşap doğramalı giyotin pencereler tasarlanmıştır. Sofanın doğusundaki bahçe çıkışı ve mutfak girişini içeren merdiven holünü giriş sofasından bezemeli, üst kısmında renkli cam bölmelere sahip altı kanatlı ahşap bir doğrama ayırmaktadır. Tavan bezemelerine ve diğer nitelikli dönem eklerine bakıldığında (özellikle balkon ve giriş sahanlığı), bu doğramaların da yaklaşık yüzyıl önceki genel müdahaleler çerçevesinde eklendiği fikri güçlenmektedir (G. 6).



G. 6: Sunazırı Sokağı Köşkü Zemin Kat Sofasının Tavanı ve Bölücü Doğramaları (GTÜ Restorasyon A.B.D. Arşivi, 2018).

Batıya bakan odaların pencereleri, doğuya bakan odaların pencerelerinden daha geniştir. Bunun sebebi, batıya bakan odaların boyutlarının da daha geniş olması olabilir. Ancak manzara etkeni ve ön birimlerin arka birimler ile altı kanatlı bir doğrama ile ayrılarak özelleştirilmesi göz önüne alındığında mekânsal hiyerarşinin bir sonucu

olması daha muhtemeldir. Pencereler ahşap doğramalı ve tek camlı giyotin pencerelerdir ve günümüze pek çoğu kullanılabilir durumda ulaşamamış çift kanatlı ahşap kepenkler ile kapatılmaktadır (G. 7).



G. 7: Sunazırı Sokağı Köşkü Giyotin Pencere ve Ahşap Kepenk Örnekleri  
(GTÜ Restorasyon A.B.D. Arşivi, 2018).

Zemin katın güneydoğu yönündeki iki mahal, mutfak düzenindedir. G11 kodlu güneydoğu köşesindeki mekânın ise yapının özgün durumundaki asıl mutfak işlerinin yürütüldüğü yer olduğu anlaşılmaktadır. Köşede yer alan mekân, iki cephesinde bulunan birer giyotin penceresi sayesinde günışığından daha çok yararlanmaktadır. Sofadan girişi sağlayan kapısından başka, mekânın G10 kodlu ön-mutfağa ve doğrudan bahçeye erişimi sağlayan toplam üç kapısı vardır. Ön-mutfak ile mutfak arasındaki kapının üzerinde iki gömme raf yer almaktadır. Büyük bir ocağın varlığına işaret eden geniş davlumbaz ile yapının su ihtiyacını karşılayan sarnıcın kapağı da bu mekânda yer almaktadır (G. 8).



G. 8: Sunazırı Sokağı Köşkü Mutfak Davlumbazı ve Ön-Mutfak  
(GTÜ Restorasyon A.B.D. Arşivi, 2018).

Zemin katta yer alan mutfak dışındaki diğer ıslak hacimlerden olan ve özgün düzenini koruyan helâ oldukça ilgi çekicidir. Mermer helâ taşı ve yekpare mermerden oyulmuş istiridye lavabo korunmuş ve kullanılabilir durumdadır (G. 9).



**G. 9:** Sunazırı Sokağı Köşkü Zemin Kat Özgün Helâ Tefrişleri (GTÜ Restorasyon A.B.D. Arşivi, 2018).

Tavanlar tümüyle ahşap kaplamadır. Zemin katta en dikkat çekici tavan bezemesi giriş sofasına aittir. Köşelere yerleştirilmiş kareler ve aralarında uzanan dikdörtgen kartuşlar ile merkezde büyük bir dikdörtgen ortaya çıkarılmıştır (G. 6). Tüm çevre bölümlerin içine daha küçük kareler ile desenler oluşturulmuş, merkez bölüm diyağonal yerleştirilmiş grid ile doldurulmuştur. G06 kodlu kuzeybatıdaki mekânın tavanı kare gridlere, kuzeydoğudaki G04 kodlu mekân ile G06 kodlu mekân arasında yer alan G05 kodlu helânın tavanı ise mekân boyunca uzanan kartuşlara bölünmüştür. Güneybatı köşesindeki G09 kodlu odanın tavanında iç içe geçmiş kartuşların ortasında küçük bir tavan göbeği bulunmaktadır. Ahşap bezemelerin arasında kalan alanlar kalemişi ile renklendirilmiştir (G. 4).

Üst kat birimlerine giriş sofasından merdiven ile çıkılarak erişilmektedir. Üst katta merdiven ve ıslak hacim holü ana sofadan, zemin kattaki ile özdeş özelliklere sahip yine ahşap, altı bölmeli bir camlı doğrama ile ayrılmaktadır. Üst kat sofası, güneybatı köşesi ile birleşerek doğrama ile bölünmüş bir L sofa şeklinde kullanılmaktadır. Böylelikle manzaraya yönelen geniş bir oturma alanı elde edilmiştir (G. 10).





G. 10: Sunazırı Sokağı Köşkü Balkon Doğramaları ve Sofa  
(GTÜ Restorasyon A.B.D. Arşivi, 2018).

Kare ve dikdörtgen kartuşlar ile bölümlenen sofa tavanında, çiçek motifli tavan göbeği ve bunu saran sekizgen çerçeve yer almaktadır. Ön bahçeye ve manzaraya yönelen odaların tavan bezemeleri, zemin kattaki örneklerine göre daha detaylıdır. Güneydeki mekânda çeşitli aralıklarla iç içe geçmiş kartuşların ortasında tavan göbeği ve en dar çevre şeridinin köşelerinde kıvrımlı süslemeler görülmektedir. Kuzeydeki mekân, köşkün en hareketli tavan bezemesine sahiptir. Köşkün başodası olduğu tahmin edilen mekânın tavan bezemesinde, pek çok bitkisel motifin bir araya gelmesiyle bir kartuş ve bir göbek meydana getirilmiştir. Diğer mekânlar daha mütevazıdır. Köşkün arka bahçeye bakan köşelerine yerleşen odalarının tavanları, odalar boyunca uzanan dikdörtgenler ile bölünmüştür. Küçük kare ve dikdörtgen ahşap birimlerin ortaya çıkardığı kare grid, merdiven holünün tavan desenini oluşturmaktadır (G. 4).

Temiz kat yüksekliği ortalama 1,60 m olan ve eğim nedeniyle bir kısmı ön cephede açığa çıkan bodrum katın iki girişi mevcuttur. Giriş sahanlığının altındaki bir kapı ve içeride bahçe kapısının yanında yer alan merdiven ile bodruma ulaşılmaktadır. Bahçeden doğrudan girişi sağlayan kapının üzerinde giriş sahanlığını taşıyan volta döşeme görülmektedir. Ancak yapılan çalışmalarda yapının başka bölümlerinde volta döşemeye rastlanmamıştır. Volta döşeme, teknolojisi bakımından yapının inşaa tarihi hakkında, kullanıcılardan da edinilen bilgileri destekleyecek nitelikte, geç 19. yüzyılı işaret eden tutarlı ipuçları vermektedir. Depo, servis birimleri ve hizmetli kullanımına ayrılmış olan bodrum kata inen iç merdiven, betonarme olarak yenilenmiştir. Günümüzde tesisatı, döşemeleri ve duvarları yenilenecek onarımdan geçirilmiş durumdadır. Görülebilen az miktardaki karo mozaiklere bağlı olarak bodrum katın özgün döşemesinin karo mozaik olduğu düşünülmektedir. Tavan kaplamaları ise pasalı ahşap kaplamadır.

### Cephe Özellikleri

Giriş sahanlığından dairesel balkon alınlığının alt kotuna kadar yaklaşık 8,15 m yüksekliğindedir. Batıya yönelen ön cephe için tam bir simetriden bahsedilebilir. Ku-

zey ve güney cepheleri ise birbirlerine göre simetriktir (G. 4). Orta akslarında çıkmaya sahip olan batı ve doğu cephelerinden, doğu cephesi diğer cephelere göre daha düzensiz görünmektedir.



G. 11: Sunazırı Sokağı Köşkü Ön ve Yan Cephe Fotoları (GTÜ Restorasyon A.B.D. Arşivi, 2018; Z. S. Güneş Kaya Arşivi, 2018).

Boğaziçi'ne yönelen batı cephesi köşkün en dikkat çekici cephesidir. Balkon saçağı yükseltilerek yarım daire formu verilmiştir. Saçak alınlığı geometrik bezemeli, balkon kapısı lotus benzeri eğrisel kayıtlı, zemin kattaki giriş rüzgârlığı sivri kemerlidir. Zemin ve üst katta manzarayı izlemeye olanak veren geniş giyotin pencereler yer almaktadır. Bodrum katın giriş kapısı ile dar pencereleri cepheye katkı yapmaktadır. Merdivenin okunabildiği doğu cephesindeki orta aksta diğer pencerelerden uzun, düşey sirkülasyonun doğal ışık almasına ve yapının etkin havalanmasına yardımcı olan bir pencere bulunmaktadır. Bahçe kapısı ile hamam penceresi de doğu cephesinin orta kütesindedir. Kütlenin iki yanlarındaki mekânların giyotin pencereleri simetrik yerleştirilmiştir (G. 4).

Kuzey ve güney cephelerinde ön bahçeye yönelen mekânlar geniş, arka bahçeye yakın mekânlar dar giyotin pencerelere sahiptir. Kuzeyde orta mekânlar ıslak hacimler, güneyde ise servis mekânlarıdır. Dolayısı ile pencereleri, diğer zemin ve üst kat pencerelerinden daha küçük boyutludur (G. 4).

Sunazırı Sokağı Köşkü'nün cepheleri, Boğaziçi'nde yaygın olan ahşap kaplamalıdır. Ahşap kaplama, yapının subasman kotundan itibaren yükselmektedir. Yığma duvarlarda sıvaların dökülen bölümlerinden kaba yonu taş ve tuğlanın almaşık olarak kullanıldığı görülmektedir. Giriş sahanlığının altında yer alan duvarlar yapay taş görünümüne sahiptir. Bu bölüm, yapının subasman kotunun özgün görünümü hakkında bilgi vermektedir.



Yapının kiremit kaplı kırma çatısında hem marsilya hem de alaturka kiremitler görülmektedir (G. 4). Köşkün çatı saçaklarını taşıyan ahşap furuşlar tüm yönlerde bezemeli ve çiftlidir. Batı cephesi orta aksının saçağı yapının çatısından ayrı ve yükseltilmiştir. Ortasına geniş, dairesel bir form verilmiştir. Dairesel biçimli Barok alınlıklara daha çok 18. yüzyıldan itibaren Avrupa etkileriyle birlikte sebillerde, oldukça gösterişli ve etkileyici şekillerde rastlanmaktadır. 19. yüzyıl sonundan itibaren ise İstanbul'a özgü olmak üzere, Sunazırı Sokağı Köşkü'nde de görüldüğü gibi evlerde Barok ve Art Nouveau özellikli ahşap konsollar ve üzerlerindeki süslü saçaklar yaygınlaşmıştır<sup>5</sup>. Batı cephesinin alınlığı bezeme açısından da dikkat çekicidir. Yarım daire biçimindeki eklektik<sup>6</sup> alınlık, daireler ve dikdörtgenlerden oluşan geometrik tekrarlar ile bezelidir. Alınlık bezemeleri, küçük ahşap disklerin cepheye çivilenerek tutturulması ile elde edilmiştir (G. 12). Balkon cephesi ahşap dikmelerinin bezemeleri de aynı teknikle, daire değil kare ahşap parçaların diyagonal kullanılması ile oluşturulmuştur.



G. 12: Sunazırı Sokağı Köşkü Dairesel Alınlığı (GTÜ Restorasyon A.B.D. Arşivi, 2018).

### Yapının Geçirdiği Değişimler

Yapı genelindeki esaslı müdahalelerin yapının bilinen ikinci sahibi Mahmut Bey tarafından, mülk edinildikten sonraki tadilatları sırasında yapıldığı düşünülmektedir. Giriş sahanlığı erken dönemde, yaklaşık yüzyıl öncesinde nitelikli bir camekan ile kapatılarak rüzgârlığa dönüşmüştür. Ahşap dikmeler sivri kemerlerle birleştirilmiş ve kemer araları renkli camlar ile kapatılmıştır (G. 5). Daha yakın dönemde ise kuzey yönündeki giriş merdiveni kullanım dışı bırakılarak üzerine delikli tuğla ile muhdes bir ıslak hacim oluşturulmuştur. Yapının kullanıcılarının üst katta yaşamasından dolayı günümüzde ana giriş kapısı değil, doğu yönündeki bahçe kapısı yapıya erişim için kullanılmaktadır. Köşkün iki kanatlı ahşap giriş kapısının yanlarında yer alan ahşap doğramalı giyotin pencerelerden kuzey yönündeki pencere ise muhdes banyonun kapısına dönüştürülmüştür (G. 6).

5 Doğan Kuban, *Türk Ahşap Barok Mimarisi Hakkında Bir Deneme* (İstanbul: Pulhan Matbaası, 1954), 105-124.

6 Belkıs Mutlu, *Mimarlık Tarihi Ders Notları I* (İstanbul: Mimarlık Vakfı Enstitüsü Yayınları, 2007), 162.

Zemin katın güneydoğu yönünde yer alan mutfak düzenindeki iki mahalden çift kanatlı ahşap kapıdan girilen G10 kodlu küçük mekân, onarılarak çağdaş bir mutfak hâlini almıştır. G11 kodlu güneydoğu köşesindeki büyük mekânın ise üç kapısından bahçeye ve ön-mutfağa erişimi sağlayan kapıları günümüzde kullanılmamaktadır. Ayrıca mutfakların tavanlarının onarımdan geçmesi nedeniyle özgün durumları korunamamıştır. Ancak üst kattaki simetrik mekânların F 109 ve F110 ile benzer düzene sahip oldukları düşünülmektedir (G.4).

Zemin kattaki diğer ıslak hacimler de helâlardır. Özgün düzenini koruyan helâdan başka odaların arasında yer alan diğer helâ, özgün düzenini kaybetmiş ve çağdaş malzemeler ile yenilenmiştir.

Üst katta merdivenin yanında yer alan ve özgün durumda hamam olarak tasarlandığı düşünülen mekân günümüzde banyo olarak düzenlenmiştir. Üst kat helâsı da zemin kat helâsı gibi özgün yekpare mermerden oyulmuş istiridyelavabosunu muhafaza etmektedir. Helâ taşı ise klozet ile değiştirilmiş, duvarlar ve zemin fayans ile kaplanmıştır. Merdiven boşluğu üzerine niteliksiz bir kiler eklenmiştir. Güneydoğu yönünde tek bir mekân hâlinde mutfak ve oturma alanı olarak işleyen alanın özgün durumda, zemin kat planı ile özdeş iki ayrı mekân olduğu tespit edilmiştir.

Geniş bir oturma alanı hâlindeki üst kat sofasının ilk düzeninde güneybatı köşesinde bir odanın olduğu gerek izlerden gerekse de üst zemin kat planları incelendiğinde anlaşılmaktadır (G. 4). Üst kat sofasından çıkılan ilk tasarımdaki balkon ise giriş sahanlığına bir saçak oluşturacak şekilde tasarlanmıştır. Mahmut Bey dönemi müdahalelerinde balkon, giriş sahanlığındaki ile benzer kimlikte ekler almıştır. İlk balkon kapatılmış, kapatılırken de kapısının iki yanındaki ahşap dikmeler korunmuştur. Böylece planda sofaya dahil edilmiş fakat üçüncü boyutta sofadan yüksek bir basamak ile ayrılan dikmeli bir mekân elde edilmiştir. Dönemin estetik anlayışını veya modasını yansıtan renkli camlar kullanılmıştır. Zemin kattaki müdahaleden farklı olarak yeni doğramalarda kullanılan kayıtlar lotus benzeri eğrisel şekillerde tercih edilmiştir (G. 10). Dönem eki kabul edilen kapalı çıkmanın iki yan cephelerindeki pencerelerin altı turkuaz renkli mozaiklerle kaplanmıştır. Çimento sıva üzerine uygulanan muhdes mozaik kaplamalar yapıda sadece bu bölümde kullanılmıştır. Balkonun kapatılmasıyla elde edilen bu kapalı cumbanın önüne de yeni bir balkon yerleştirilmiştir. Zaman içinde meydana gelen sehim nedeniyle yakın zamanlarda balkonun köşelerini desteklemek amacıyla çelik dikmeler konulmuştur.

Boğaziçi'nde yaygın olan ahşap kaplamalı cephelere sahip köşkün cephe ahşaplarının, ahşaplarda meydana gelen bozulmalar ve malzeme kayıpları nedeniyle yer yer yenilenerek veya uygunsuz malzemelerle (sac levhalar gibi) onarıldığı görülmektedir. Yapının kargir bodrum katı, çimento esaslı sıva ile yakın dönemlerde sıvanmıştır.

### Şekerpare Sokağı'nda Yer Alan Köşk

Şekerpare Sokağı Köşkü Paşabahçe Mahallesi'nde, Şekerpare Sokağı ile Alaattin Köşeler Sokağı'nın kesiştiği köşe parselde yer almaktadır. Köşkün içerisinde bulunduğu bahçe 225 ada 24 ve 26 numaralı iki adet parselin birleşmesinden oluşmaktadır. Yokuş olan Şekerpare Sokağı'ndan girilen bir bahçenin güneydoğu köşesine yakın bir yerde, üst kotta konumlanmıştır. Sonraki bir dönemde köşkün doğu cephesine bitişik olarak betonarme bir yapı eklenmiştir.

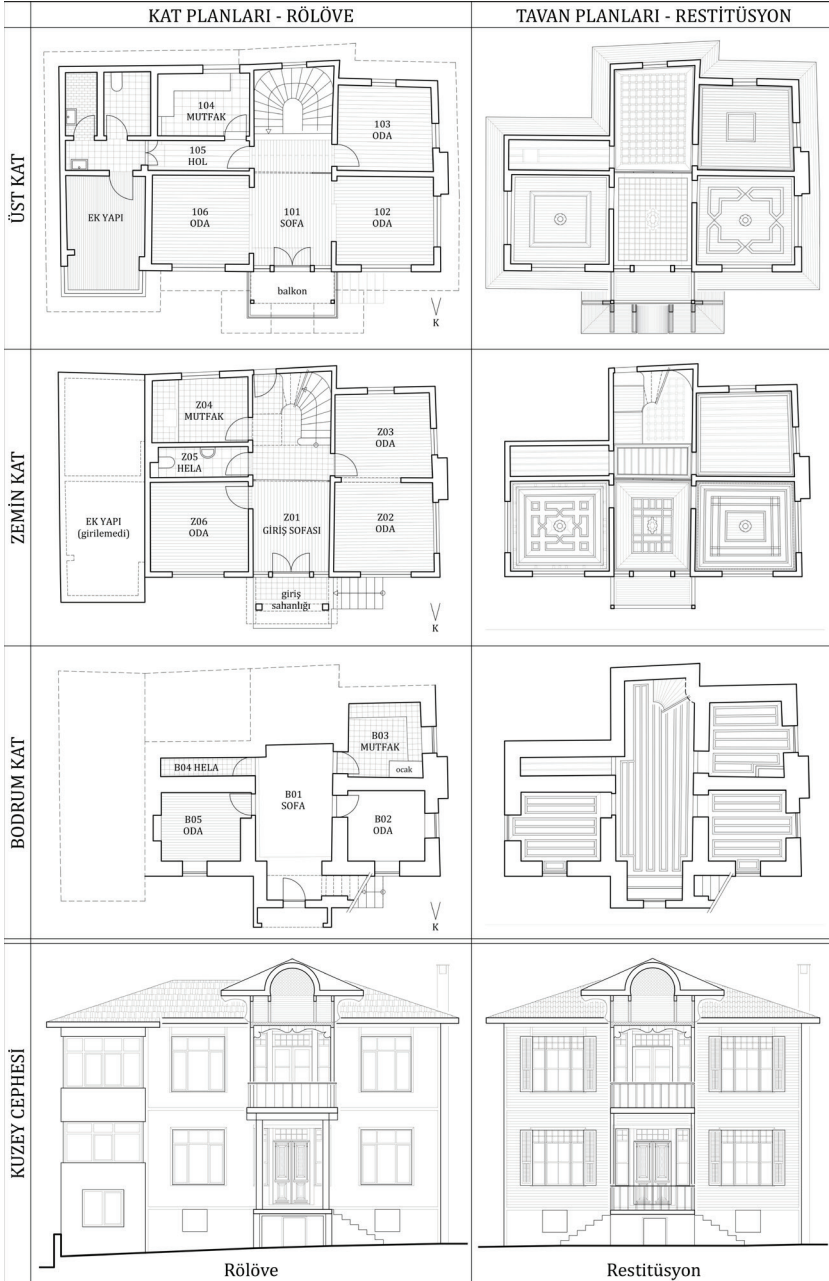


G. 13: Şekerpare Sokağı Köşkü Genel Görünüşü (C. Balcan Arşivi, 2019).

### Plan Özellikleri

Dış ölçüleri 8,85x10,75 m olan köşke, kuzey cephesinin ortasında yer alan ve bahçeden basamaklarla çıkılan bir giriş sahanlığından girilmektedir. Giriş sahanlığının üzerinde, sonradan eklenmiş olan, betonarme balkon yer almaktadır (G. 14). Köşkün özgün durumunda sahanlığın üzerinde, ahşap dikmelerin taşıdığı ahşap strüktürlü bir balkonun yer aldığı düşünülmektedir.

Kat yüksekliği 3,23 m olan zemin kat, iç sofalı plan şemasına sahiptir. Giriş sahanlığından, iki kanatlı bir ahşap kapı ile giriş sofasına ulaşılmaktadır. Giriş sofasının batı yönünde, sonradan birleştirilmiş olan iki oda (Z02, Z03) yer almaktadır. Doğu yönünde ise birer oda (Z06), helâ (Z05) ve sonradan eklenmiş olan mutfak (Z04) mekânları bulunmaktadır.



G. 14: Şekerpare Sokağı Köşkü Rölöve ve Restitüsyon Çizimleri  
(haz. Balcan ve Güneş Kaya, 2020).

Giriş katta mutfak ile merdiven holünü ayıran duvarın üzerinde sıvası dökülmüş olan kısımdan tespit edildiği üzere köşkün dış duvarları ahşap karkas arası tuğla dolgudur. Yine aynı yerde görülen bağdadî çıtalar, iç duvarların ahşap karkas üzeri



bağdadî sıva tekniği ile yapıldığını göstermektedir. Dış duvarların kalınlığı 21-23 cm arasında, iç duvarların kalınlığı 17-18 cm arasındadır.

Giriş sofasının güney yönünde merdiven holü yer almaktadır (G. 15). Karo mozaik ile kaplanmış olan merdiven holü giriş sofasından, bir basamaklık bir kot farkı ve ahşap bir doğrama ile ayrılmıştır. Ahşap strüktürlü merdivenin altında yer alan ve kısmen kapatılmış olan bölüme girilememiştir. Ancak burada, bodrum kata inen bir merdiven olduğu düşünülmektedir. Merdiven holünün güney yönünde, arka bahçeye açılan küçük boyutlu bir kapı vardır.



**G. 15:** Şekerpare Sokağı Köşkü Giriş Kat Sofası, Merdiven Holü ve Bölücü Doğraması  
(Z. S. Güneş Kaya Arşivi, 2019).

Sonradan eklenmiş olan mutfak haricinde, zemin kattaki tüm mekânların tavanları ahşaptır. Giriş sofasının tavanı; çevrede düz ahşaplar, ortada büyük bir dikdörtgenin içerisinde yer alan çeşitli boy ve oranlarda dikdörtgenler ve bitkisel formlu bir göbekten oluşmaktadır (G. 14). Kuzeydoğudaki odanın tavanında iç içe geçmiş ahşap çerçevelerin ortasında, çitalarla yapılmış olan kare ve dikdörtgenlerden oluşan bir kompozisyon ve bitkisel motifli oval bir tavan göbeği yer almaktadır. Kuzeybatıdaki odanın tavanı ise iç içe geçmiş ahşap kartuşlar ve tavan göbeğinden oluşmaktadır. En dıştaki tavan silmesinde ise, diyagonal kare biçimli ahşaplar sıralanmıştır. Merdiven holünün ve güneybatıdaki odanın tavanları, en dıştaki profilli bir çerçevenin içerisinde yer alan pasalı tavadır.

Birinci kat, zemin kat ile aynı biçimde iç sofalı plan şemasına ve 3,15 m kat yüksekliğine sahiptir. Merdiven holü ile sofa birbirlerinden ahşap bir doğrama ile ayrılmıştır (G. 16). Sonradan odalar ile birleştirilip genişletilmiş olan sofanın batı yönünde bir oda (103), doğu yönünde bir mutfak (104) ve ek yapı ile bağlantıyı sağlayan dar bir hol (105) yer almaktadır. Sofanın kuzey yönünde, balkona açılan iki kanatlı camlı bir ahşap kapı yer almaktadır (G. 16). Günümüzde döşemesi betonarme, korkulukları demir olan balkonda, saçacağı ve alınlığı taşıyan özgün iki ahşap dikme bulunmaktadır (G. 17).



G. 16: Şekerpare Sokağı Köşkü Üst Kat Sofası (C. Balcan ve Z. S. Güneş Kaya Arşivleri, 2019).



G. 17: Şekerpare Sokağı Köşkü Alınlığı (Z. S. Güneş Kaya Arşivi, 2019).

Birinci katta, sonradan eklenmiş olan mutfak haricinde diğer tüm mekânların tavanları ahşaptır. Merdiven holünün tavanı, küçük kare ve dikdörtgen ahşap parçaların oluşturduğu kare grid düzenindedir. Sofanın tavanı, çıtalarla oluşturulmuş kare bir grid ve bitkisel motifli bir göbekten oluşmaktadır. Kuzeybatıdaki odanın tavanında,

yan yana sıralanmış ahşap çıtalardan oluşan bir zemin üzerinde, uçları diyagonal olarak tamamlanmış dört adet L biçimli kartuş ve küçük bir tavan göbeği yer almaktadır. Kuzeydoğudaki odanın tavanı, ahşap bir zemin üzerinde dikdörtgen bir çerçeve ve bitkisel motifli bir göbekten oluşmaktadır. Sade olan güneybatıdaki odanın tavanında ise ahşap bir zemin ve ortada küçük bir kare çerçeve yer almaktadır (G. 14). Ek yapı ile bağlantıyı sağlayan dar holün muhtemelen özgünlüğü yitirmiş olan tavanı ise pasalıdır.

Bahçeden, zemin kattaki giriş sahanlığının altından ulaşılabilen ve 1,85 m yüksekliğindeki bodrum kat, diğer katlardaki plan şemasını tekrarlamaktadır. Ortada, giriş sahanlığının ve giriş merdiveninin altına doğru uzayan bir sofa (B01) yer almaktadır. Bu sofanın batı yönünde bir oda (B02) ve bir mutfak (B03), doğu yönünde ise bir oda (B05) ve dar bir mekân (B04) bulunmaktadır. Bu dar mekânın, özgün durumunda helâ olması muhtemeldir. Sofanın güneyinde, özgün durumda merdivenin indiği bir merdiven boşluğu olduğu düşünülmektedir. Ancak günümüzde sofanın güney duvarı sağırdır (G. 14). Kâgir olması nedeniyle bu kattaki duvarların kalınlıkları 55-60 cm arasında değişmektedir.

Köşkün mutfak işlevi bodrum katta çözülmüştür. Yapının boyutları zemin katta, yapının kullanımı ise üst katta mutfak çözmeye ihtimal bırakmamaktadır. Bacanın konumu ve ocak olması mümkün olan alanlar dikkate alındığında, bodrum katta merdivene yakın odanın (B03) -içerdiği tefriş sebebiyle de- mutfak olması muhtemeldir (G. 14). Ön odalar ile sofa döşemesinin ahşap olması buraların yaşam alanı olduğunu göstermektedir. Arka bölümlerin toprak altında kalmasından dolayı rutubet sorunu söz konusu olacağından, döşemelerinde pişmiş toprak malzeme tercih edilmiştir.

### Cephe Özellikleri

Simetrik olmayan bir plana sahip olan Şekerpare Sokağı Köşkü'nün karşılıklı cepheleleri de birbirlerine göre simetrik değildir. Ayrıca, giriş cephesi haricinde diğer cephelelerin kendi içerisinde bir simetri de görülmemektedir. Köşkün güney cephesi ahşap kaplı, diğer cepheleleri sıvalıdır. Cephelelerde yer alan pencere doğramaları, kepenkler, kapılar, çatı saçakları ve alınlık ahşap malzemeden yapılmıştır.

Osmanlı dönemi konut mimarîsini Kuban<sup>7</sup>; anonim konut mimarîsi, saray geleneği ve İstanbul okulu olarak üçe ayırmıştır. İstanbul okulu, diğer ikisinin Avrupa etkileriyle özgün şekilde birleşiminin bir sonucu olarak geç 18. ve 19. yüzyıl başında ortaya çıkmıştır. Bu grubun niteliklerini taşıyan söz konusu köşklere Şekerpare Sokağı Köşkü'nün en nitelikli olan kuzey cephesi üç katlı, ~8 m yüksekliğinde ve ~10,7 m genişliğinde, sıvalı ve sarı renkli boyalıdır. Cephenin tam ortasında giriş sahanlığı ve onun üzerinde ayaklar üzerinde taşınan balkon bulunmaktadır. Balkonun üzerini

7 Doğan Kuban, *Türk Ahşap Konut Mimarisi* (İstanbul: Türkiye İş Bankası Yayınları, 2018), 85.

kapatan saçak, yandaki saçaklardan daha yüksekte, daha önde ve köşke kimliğini kazandıran yarım daire biçiminde alınlığa sahiptir. Bu alınlığın ön yüzü daire biçiminde ahşap diskler ile bezenmiştir. Giriş sahanlığı ve balkon çıkıntısının her iki yanında odaların büyük boyutlu pencereleri mevcuttur (G. 13, G. 14). Sonradan değiştirilmiş olan bu pencerelerin özgün durumlarının, batı cephesindeki pencereler gibi giyotin kanatlı ve ahşap kepenkli olması muhtemeldir. Özgün pencerelerde giyotin kanatların üzerinde iki sıra, kare biçimli renkli camlar vardır.

Batı cephesinin ortasında, cepheden çıkıntı yapan geniş bir baca vardır. Baca çıkıntısının sol tarafında, ön cephedeki gibi geniş pencereler, sağ tarafında ise diğer pencerelerin yarısı genişliğinde dar pencereler vardır (G. 18). Bu pencereler de renkli kare camlar ve giyotin kanatlardan oluşmaktadır. Batı cephesi de ön cephe gibi sıvalı ve sarı renkli boyalıdır. Birinci kat, zemin kat ve bodrum kat arasında sıva ile yapılmış düz kat silmeleri vardır. Bodrum kattaki kat silmesinin hemen altında, bacanın iki tarafında bodrum kattaki odaların küçük pencereleri yer almaktadır (G. 14).

Güney cephesinin ortasında merdiven holü zeminden itibaren dışa doğru çıkma yapmaktadır (G.18). Merdiven çıkıntısının sağ alt köşesinde bahçeye açılan küçük bir ahşap kapı, ortasında merdiven holünü aydınlatan yüksek bir pencere yer almaktadır. Bu pencerenin alt kısmında kare biçimli bir giyotin kanat ve üst kısmında kare biçimli renkli camlar vardır. Cephenin sol tarafında ahşap dar pencereler vardır. Bu pencereler de batı cephesindeki pencereler ile aynı niteliktedir. Köşkün tek özgün ahşap kepenk örneği bu pencerelerden üstte olana aittir. Köşkün özgün durumunda bu kepenklerin tüm cephelerdeki tüm pencerelerde var olduğu düşünülmektedir. Cephenin sağ tarafı, sonradan eklenen mutfak mekânları sebebiyle günümüzde merdiven çıkması ile aynı yüzeydedir. Özgün durumda bu kısmın daha geride olduğu düşünülmektedir. Güney cephesinde merdiven çıkması ve özgün olan sol kısım ahşap kaplı, sonradan eklenen mutfak mekânlarının cepheleri sıvalı ve boyasızdır.



G. 18: Şekerpare Sokağı Köşkü Batı ve Güney Cephesi Fotoğrafları (C. Balcan Arşivi, 2020).



## Yapının Geçirdiği Değişimler

Özgün hâlinde köşkün parselde tek başına yer aldığı anlaşılmaktadır. Sonraki bir dönemde, köşkün güneydoğu köşesine yakın iki katlı, betonarme bir yapı inşa edilmiştir. 1970-1982 yılları arasındaki bir dönemde ise, köşkün doğu cephesine bitişik ve köşk ile aynı yükseklikte olan bir başka betonarme yapı eklenmiştir<sup>8</sup> (G. 13). Bu müdahale sırasında köşkün doğu cephesindeki tüm pencereler kapatılmıştır. Söz konusu ek yapı ile köşk arasındaki tek bağlantı, köşkün birinci katından ek yapının birinci katına geçişi sağlayan dar holdür (105). Ek yapının zemin ve bodrum katları ile köşkün içeriden bağlantısı bulunmamaktadır.

Günümüzde giriş sofasının batı yönünde büyük tek bir mekân yer almaktadır. Ancak bu mekânın, köşkün özgün durumunda var olan iki ayrı odanın (Z02 ve Z03) aralarındaki duvarın bir bölümü kaldırılarak sonradan birleştirilmesi ile oluşturulduğu anlaşılmaktadır. Ön taraftaki oda (Z02) ile giriş sofası arasındaki duvarda tespit edilen kapı izi de ikinci odaya sofadan girişi işaret ederek bu düşünceyi desteklemektedir. Ayrıca iki odanın tavan bezemeleri de birbirinden farklıdır.

Giriş kattaki mutfağın dış duvarlarının briket olması, mekânın özgün tasarımı yer almadığını ve sonradan eklendiğini düşündürmektedir. Ayrıca mutfak ile merdiven holünün ortak duvarı detaylı incelendiğinde, dökülen sıvalar sayesinde bağdadî çıtalar görülebilmektedir. Bağdadî tekniği duvarın merdivene bakan yüzünde uygulanmışken mutfığa bakan yüzünde kullanılmamıştır. Bağdadî tekniğinin, cepheleri ahşap kaplı yapılarda, genellikle yalnızca iç mekân duvarlarında tercih edildiği bilinmektedir. Üstelik, eğer mutfağın bulunduğu alan özgün tasarımı olsa idi, üst katta aynı yerdeki mekâna merdiven yüzünden ulaşmak mümkün olmayacaktı. Tüm bu bilgiler, günümüzdeki mutfağın (Z04) özgün olmadığı fikrini desteklemekte ve yapının, alışılmışın dışında asimetrik bir planda inşa edildiğini göstermektedir (G. 14).

Üst katta merdiven holü ile sofa erken bir dönemde birbirlerinden ahşap bir doğrama ile ayrılmıştır. Sofa ile kuzeybatı (102) ve kuzeydoğuda (106) yer alan odaların sonradan birleştirilerek tek bir mekân haline getirildiği yapıdaki izlerden tespit edilebilmektedir. Ahşap döşeme kaplamasının yönünün odaların olduğu yerde farklılaşması ve döşemede tespit edilen kapı boşluğu izleri bu düşünceyi desteklemektedir (G. 14). Zemin katta olduğu gibi üst kattaki mutfak mekânının da sonradan eklendiği anlaşılmaktadır. Üst katın, özgün durumunda, tümünün kapısı ortadaki iç sofaya açılan, batıda iki oda ve doğuda bir oda ile hamamlık veya helâ olması muhtemel dar, uzun bir mekândan oluştuğu düşünülmektedir (G. 14).

Günümüzde betonarme olan balkonun sonradan inşa edildiği bellidir. Ancak mevcut balkonun üzerindeki saçak ve alınlığı taşıyan ve özgün olduğu düşünülen ahşap

8 İstanbul Şehir Haritası, erişim 6 Eylül 2019, <https://sehirharitasi.ibb.gov.tr>.

dikmeler, balkonun köşkün özgün planında da var olduğunu göstermektedir (G.17). Özgün balkonun döşeme ve korkuluklarının da ahşap olduğu düşünülmektedir.

Günümüzde köşkün sadece güney cephesi ahşap kaplamalıdır. Ancak özgün durumda tüm cephelerin ahşap kaplamalı olduğu, ek yapının inşası sırasında üç cephenin sıvanmış olabileceği düşünülmektedir. Ayrıca günümüzde bitişik ek yapının yer aldığı doğu cephesi tümüyle sağırdır. Bu cepheye ait pencereler kapatılmıştır. Pencere izleri ancak iç mekândan tespit edilebilmektedir. Özgün durumunda bu cephenin sağ tarafında, odalara ait olan ve kuzey cephesindekilere benzeyen geniş pencerelerin yer aldığı düşünülmektedir. Mutfak mekânlarının özgün olmadığı düşünüldüğünde, cephenin sol tarafının geride ve sağır olduğu tahmin edilmektedir.

### Analoji Çalışması

Çalışma kapsamında incelenen her iki köşk de dik yokuşlar üzerinde ve ağaçlı, büyük bahçeler içerisinde yer almaktadır. Yapılar eğimin azaldığı yöne ve Boğaz'a doğru yönelmişlerdir. Köşklerde ilk bakışta dikkati çeken en önemli öge, manzaraya açılan balkon üzerinde yer alan yarım daire biçiminde alınlığa sahip pitoresk saçaklardır.

Son dönem Osmanlı konutlarında çatının bir bölümünün yükseltilerek kademe oluşturulması ve ön cepheyi hareketlendirmek için dairesel saçaklar ve alınlıklar kullanılması sık karşılaşılan bir durumdur<sup>9</sup>. Genellikle iç mekâna bir katkısı olmayan bu üst örtü hareketleri yalnızca dekoratiftir. Bazen bu hareketler sonucunda cihannüma katları ortaya çıkmaktadır (G.19).



G. 19: Son Dönem Osmanlı Konutlarında Dairesel Saçak ve Alınlık Örnekleri<sup>10</sup>

9 Feyza Yağcı, “Son Dönem Osmanlı Konutlarında Mimari Elemanlar”, *Restorasyon ve Konservasyon Çalışmaları Dergisi* 22 (2019), 67.

10 Yağcı, “Son Dönem Osmanlı Konutlarında Mimari Elemanlar”; Suadiye Vakko Binası, erişim 18 Ocak 2021, <http://wowturkey.com/forum/viewtopic.php?t=1751>; Harikzedegan Apartmanları, Derya Özakbaşı, “İstanbul Konut Mimarîsinin 1923-1940 Yılları Arasındaki Gelişim Süreci”, *The Journal of Academic Social Science Studies* 40 (2015), 290; Paşabahçe’de ahşap bir konut, C. Balcan Arşivi 2019..

### Plan Özellikleri ve Mekân İlişkileri

Her iki köşkün de birbirine benzeyen plan şemaları, Sedad Hakkı Eldem'in<sup>11</sup> ve Küçükerman'ın<sup>12</sup> iç sofalı/karnıyarık tipine örnektir (G. 20). Boğaziçi evlerinin çoğu bu plan şemasına uymakta; bir uçları ile Boğaz'a, bir uçları ile de bahçeye uzanmaktadır<sup>13</sup>. Dolayısıyla iki köşk de planları ile genel Boğaziçi mimarisine uymaktadır. Her ne kadar Eldem sadece üst katları sınıflandırmaya dâhil etse de yapıların planları iz düşüm şeklindedir. Bu sayede her iki yapının iki katı da iç sofalı olarak tanımlanmaktadır. Eğimden dolayı, arka cephelerde bodrum katların zemin kotunun altında kaldığı görülmektedir. Buna rağmen bodrum katların da iç sofalı plan düzenini tekrar ettiği ve yaşam amaçlı tasarlandığı tespit edilmiştir.

Yapıların iç sofaları, her iki yandaki odaların açıldığı ve düşey dolaşımın sağlandığı merdiveni içeren bir mekândır (G. 20). İki köşkün zemin katlarında sofa, bir yönden ana giriş kapısı ile ön bahçeye, diğer yönden küçük bir kapı ile arka bahçeye açılmaktadır. Üst katlarda ise sofanın arka cepheye bakan tarafında merdiven, ön cepheye bakan tarafında Boğaz manzarasına açılan balkon bulunmaktadır.

---

11 Eldem, *Türk Evi Plan Tipleri*.

12 Küçükerman, *Kendi Mekanının Arayışı İçinde Türk Evi*, 103.

13 Cengiz Bektaş, *Türk Evi* (İstanbul: YEM Yayın, 2016), 130.



G. 20: Her İki Köşkün Zemin Kat Planı, Üst Kat Planı, Ön Cephe ve Yan Cephe Restitüsyonu Önerileri (C. Balcan ve Z. S. Güneş Kaya Arşivi, 2020).

Manzaraya yakın mekânların daha ferah mekânlar olduğu, arka odaların daha özel veya servise yönelik işlevlendirildiği pencere boyutlarından anlaşılmaktadır. Sunazırı Sokağı Köşkü'nde ön tarafta yer alan odalar kare, Şekerpare Sokağı Köşkü'nde ise kareye yakındır. Ancak her iki köşkte de arkaya bakan odalar daha küçük ve dikdörtgen

planlıdır. Daha büyük boyutlu olması sebebiyle Sunazırı Sokağı Köşkü'nde sofanın iki tarafında, ön ve arka odaların arasına ıslak hacimler ile servis mekânları yerleştirilmiştir. Şekerpare Sokağı Köşkü'nde ise yalnızca sofanın bir yönünde, odanın bir duvarla ikiye bölünmesi ile ıslak hacim oluşturulmuştur. Sunazırı Sokağı Köşkü'nde sofanın daha geniş olması sebebiyle (370 cm), merdivenin yanında bir hamam mekânı çözülmüştür. Buna karşılık Şekerpare Sokağı Köşkü'nde sofa, yalnızca merdiven genişliğindedir (280 cm).

Sunazırı Sokağı Köşkü'nün yaklaşık yüzyıl önce geçirdiği kapsamlı müdahaleler sonucu sofalar doğramalar ile ikiye bölünmüş (G. 6 ve G. 10), balkon sofaya dâhil edilmiş (G. 14), kapalı çıkmaya dönüşen özgün balkonun önüne balkon eklenerek geç dönemde tekrar betonarme ile yenilenmiş ve giriş sahanlığı rüzgârlık hâlini almıştır (G. 5). Şekerpare Sokağı Köşkü'nde de benzer bir süreç sonucu zemin kat ve üst kat sofaları merdiven holünden aynı bezemelere sahip doğramalar ile ayrılmıştır.

### Cephe Tasarımı

İki köşkün de en özgün tasarım ögesi ön cephenin ortasında yer alan dairesel alınlıklardır. Simetrik olan ön cephelerin ortasında giriş sahanlığı ve balkonlar özgün alınlık ile birlikte cepheden ileri çıkmaktadırlar. Bu çıkıntının her iki yanında, zemin ve birinci kattaki odaların geniş pencereleri simetrik olarak konumlanmışlardır (G. 20).

Yan cephelerde, ön tarafta yer alan odaların geniş pencereleri ve arka tarafta yer alan odaların küçük pencereleri yer almaktadır. Odalardaki küçük pencereler, büyük pencerelerin yaklaşık yarısı genişliğindedir. Arka cephelerin orta aksında merdiven holü cepheden çıkıntı yapmaktadır. Merdiven hollerinde, her iki köşkte de diğer özgün pencerelerden daha yüksek bir giyotin pencere ve küçük bir ahşap kapı yer almaktadır. Merdiven çıkmasının her iki yanında oda ve servis mekânlarının küçük pencereleri bulunmaktadır.

Sunazırı Sokağı Köşkü'nün tüm cepheleri ahşap kaplı iken, Şekerpare Sokağı Köşkü'nün yalnızca arka cephesinin bir kısmı ahşap kaplı, diğer cepheleri sıvalı ve sarı renkli boyalıdır (G. 18). Ancak özgün durumda yapının Sunazırı Sokağı Köşkü ve yerleşimdeki diğer tarihi konutlar (G. 3) gibi tamamen ahşap kaplı olduğu, betonarme binanın eklenmesi sırasında yeni yapı ile birlikte köşkün de çimento esaslı sıva ile sıvandığı düşünülmektedir. Arka cephe görece daha iyi durumda olduğu veya önemsiz görüldüğü için sıvasız bırakılmış olmalıdır.

### Yapım Tekniği, Malzeme ve Yapı Elemanları

Yığma bodrum katlar üzerinde yükselen köşkların zemin ve üst katları ahşap iskelet sistem olarak yükselmiştir. İçte bağdadi çitaller üzerine sıva yapılmış, dış cephede ahşap kaplama kullanılmıştır. İstanbul konutlarında bodrum katların yığma ve zemin

katların ahşap iskelet arası dolgu şeklinde inşa edildikleri, üst katların ahşap iskelet arasına dolgu yapılmadan bırakıldıkları bilinmektedir. Köşklerin yazlık kullanım amacıyla inşa edildikleri düşünüldüğünde, üst katlarının ahşap iskelet arasına dolgu yapılmadan, cephede ahşap kaplanarak ve iç mekânda bağdadî çitalar üzerine sıva yapılarak tamamlandıkları düşünülmektedir.

Sofaların ve odaların döşeme, tavan ve saçak altı kaplamaları ahşaptır. Benzer şekilde her iki köşkte de merdivenler, kapılar ve pencereler de ahşap malzemeden yapılmışlardır. Yaşama mekânları haricindeki mekânların (giriş sahanlıkları, balkon, mutfak, helâ vb.) döşemelerinde karo mozaik, karosiman, taban tuğlası ve özgün ıslak hacim tefrişlerinde mermer kullanıldığı görülmektedir. Tavanlar ahşap kaplanması ile yetinilmemiş, her bir mekânın tavanı farklı desenler ile bezenmiştir.

Her iki yapı genelinde kullanılan önemli bir malzeme de renkli camlardır. Her pencerenin üzerinde, balkon kapılarının üzerinde ve sofaları bölen doğramaların başlıklarında ayrıca sadece Sunazırı Sokağı Köşkü'nde olmak üzere rüzgarlıkta kullanılmışlardır. Pencerelerde ve Şekerpare Sokağı Köşkü'nün balkon kapısında kullanılmış olmaları, yapının özgün tasarımında da bulduklarını göstermektedir. Ancak nitelikli dönem eklerinde de aynı renkli camların kullanılması, geçen yaklaşık yarım yüzyıllık süreçte renkli cam kullanımının hâlâ tercih edilen bir eğilim olarak kaldığını düşündürmüştür.

### Sonuç

İlgi çekici ve eş alınlıklara sahip iki köşkün mimarî anlamda diğer benzerlik düzeylerinin tespit edilmesi amacıyla gerçekleştirilen bu çalışma sonucunda; alınlık formu ve bezemeleri dışında bu iki köşkün yerleşimleri ve yönelimleri ile de benzerlikler taşıdıkları görülmüştür. Araştırma derinleştirildiğinde malzemelerinin, plan şemalarının, cephe özelliklerinin ve daha önemlisi bezemeleri ile dönem müdahalelerinin de eş niteliklerde olduğu tespit edilmiştir. Yapıların kat yükseklikleri de benzer olup, Şekerpare Sokağı Köşkü plan bakımından Sunazırı Sokağı Köşkü'ne göre fark edilir düzeyde küçük boyutludur. Buna rağmen her iki köşkte de mekân oranları birbirlerine yakındır.

Benzerliklerin yüksek düzeyde görülmesi, bu iki yapının sahiplerinin veya inşa eden ustalarının irtibat halinde oldukları ihtimalini akla getirmektedir. Ancak konu ile ilgili herhangi bir resmî kayda veya yapı sahiplerinden konu ile ilgili kesin bilgilere ulaşılamamıştır.

Detaylı belgeleme çalışmalarının yapılması, köşklerin koruma bağlamında da değerlendirilmesine olanak vermiştir. Çevre dokunun yoğunlaşmasına ve değişen imar yönetmeliklerine bağlı olarak çevresel baskılar artmaktadır. Bunun sonucunda köşkle-

rin temsil ettikleri yerleşim dokusu kaybolmaktadır. İklim koşulları ve yapıların kendi malzemesinden kaynaklanan sorunlar da köşkların sürekli bakımını gerektirmektedir.

Yaşam tarzının değişmesi, ailelerin küçülmesi ve daha az bakım isteyen çağdaş konutlar göz önüne alındığında köşkların kullanıcılarının bu mekanlarda yaşama zorluğu çektiğini tahmin etmek güç değildir. Bu durumda kullanıcılar, yaşamlarını kolaylaştırmak için ahşap konutlara müdahalelerde bulunmaktadır. Müdahaleler yapıların özgün plan ve detaylarının okunabilirliğini bozmamaktadır. Ayrıca sınırlı da olsa köşkların düzenli bakımının yapılarak korunmasını sağlamaktadır.

Sunazırı Sokağı ve Şekerpare Sokağı'nda yer alan iki köşkün sahip olduğu bezeme ve detaylar, cephelerine bakılarak yapılan tahminlerin oldukça üzerindedir. Detaylı belgeleme, köşkların yüksek mimari değere sahip olduklarını göstermiştir. Paşabahçe'de daha çok sayıda ahşap sivil mimarlık örneği mevcuttur. Dolayısıyla bu yapıların ilginç ve literatüre katkı sağlayacak pek çok bilgi barındırma olasılığı göz ardı edilmemelidir. Bakım ve koruma sağlanamıyorsa bile Paşabahçe'nin sivil mimarlık örneklerinin belgelenecek arşivlenmesi, korumanın ilk ve en geniş kapsamlı adımı olacaktır. Ayrıca Boğaziçi köyü olan yerleşimin geçmişi, sivil mimarisi üzerinde derinleştirilen çalışmalar ile daha da aydınlatılacaktır.

---

**Hakem Değerlendirmesi:** Dış bağımsız.

**Çıkar Çatışması:** Yazarlar çıkar çatışması bildirmemiştir.

**Finansal Destek:** Yazarlar bu çalışma için finansal destek almadığını beyan etmiştir.

**Peer-review:** Externally peer-reviewed.

**Conflict of Interest:** The authors have no conflict of interest to declare.

**Grant Support:** The authors declared that this study has received no financial support.

---

## Kaynakça/References

- Aysu, Çiğdem. "Paşabahçe." *Dünden Bugüne İstanbul Ansiklopedisi*. 6. İstanbul: Kültür Bakanlığı ve Tarih Vakfı Ortak Yayını, 1994, 228.
- Bektaş, Cengiz. *Türk Evi*. İstanbul: YEM Yayın, 2016.
- Eldem, Sedat Hakkı. *Türk Evi Plan Tipleri*. İstanbul: İstanbul Teknik Üniversitesi Mimarlık Fakültesi, 1954.
- Gebze Teknik Üniversitesi Mimarlık Bölümü Restorasyon Anabilim Dalı Arşivi. (Arch 471, 2018-2019 Güz).
- Gökbilgin, M. Tayyib. "Boğaziçi." *TDV İslam Ansiklopedisi*. 6. İstanbul: TDV Yayınları, 1992, 251-262.
- Küçükerman, Önder. *Kendi Mekanının Arayışı İçinde Türk Evi*. İstanbul: Türkiye Turing ve Otomobil Kurumu Yayınları, 1988.
- Kuban, Doğan. *Türk Ahşap Barok Mimarisi Hakkında Bir Deneme*. İstanbul: Pulhan Matbaası, 1954.
- Kuban, Doğan. *Türk Ahşap Konut Mimarisi*. İstanbul: Türkiye İş Bankası Yayınları, 2018.

- Mutlu, Belkıs. *Mimarlık Tarihi Ders Notları I*. İstanbul: Mimarlık Vakfı Enstitüsü Yayınları, 2007.
- Özakbaş, Derya. “İstanbul Konut Mîmârîsinin 1923-1940 Yılları Arasındaki Gelişim Süreci”, *The Journal of Academic Social Science Studies* 40 (2015): 283-309.
- Yağcı, Feyza. “Son Dönem Osmanlı Konutlarında Mimari Elemanlar”, *Restorasyon ve Konservasyon Çalışmaları Dergisi* 22 (2019): 66-75.
- Beykoz Belediyesi Kent Rehberi. Erişim 6 Eylül 2019. [webgis.beykoz.bel.tr/keos](http://webgis.beykoz.bel.tr/keos).
- İstanbul Şehir Haritası. Erişim 6 Eylül 2019. <https://sehirharitasi.ibb.gov.tr>.
- Suadiye Vakko Binası, Wow Turkey. Erişim 18 Ocak 2021, <http://wowturkey.com/forum/viewtopic.php?t=1751.%202019>.