

## Turizm gelişme modellemeleri açısından Antalya şehri

### City of Antalya for tourism development modelling

Kaan Kapan<sup>a</sup>  Ayşe Nur Timor<sup>a</sup> 

<sup>a</sup> İstanbul Üniversitesi, Edebiyat Fakültesi, Coğrafya Bölümü, İstanbul.

#### BİLGİ / INFO

Geliş/Received: 06.07.2018

Kabul/Accepted: 10.10.2018

#### Anahtar Kelimeler:

Antalya şehri  
 Turizm gelişim modellemeleri  
 TALC modeli  
 Turizm planlaması

#### Keywords:

Antalya city  
 Tourism development models  
 TALC model  
 Tourism planning

#### \*Sorumlu yazar/Corresponding author:

(K. Kapan) kaan.kapan@istanbul.edu.tr

DOI: 10.17211/tcd.441342

#### Atf/Citation:

Kapan, K. ve Timor, A.N. (2018). Turizm gelişme modellemeleri açısından Antalya şehri. *Türk Coğrafya Dergisi* (71), 53-61. DOI:10.17211/tcd.441342.

#### ÖZ / ABSTRACT

Günümüzde çeşitli ülkelerde en önemli tatil alanları arasında yer alan birçok yerleşme, konaklama tesisleri ve ikinci evlerin yapımıyla birer sayfiye haline dönüşmüştür. Kıyılarda meydana gelen bu dönüşüm eskiden beri dikkati çekmiş ve birçok coğrafyacının üzerinde durduğu bir konu olmuştur. Kıyı yerleşmelerinin ilk turistten gelişinden başlayıp, tamamen birer turistik sayfiye durumuna gelene kadar olan aşamalarında çeşitlenme olduğu da gözlenmiştir. Bu bakımdan Young (1983) ve R.A.Smith (1991) gibi çeşitli araştırmacılar kendi gözlemlerine uygun birer gelişme aşamaları modeli oluşturmuşlardır. Ülkemizde gelişen kıyı sayfiye yerleşmelerinin de benzer aşamalardan geçtikleri ve benzer kalıpları edindikleri gözlenmektedir; “geçmişte başka fonksiyonların görüldüğü küçük yerleşmeler iken bu özelliklerini bazen kısmen bazen de tümüyle kaybederek birer tatil yerleşmesi karakterine bürünmekte, daha sonra da iyice büyüyerek kalabalıklaşmaktadırlar” (Timor, 2004; Dolmuş, 2014; Özgüç, 2017). Antalya’da benzer bir süreç geçirmiş, turizm ve rekreasyon faaliyetlerinin tüm ülkede gelişmeye başlaması ve sahip olduğu çeşitli çekicilik unsurları ile bir turizm yerleşmesi kimliğine bürünmüştür. Çalışmamızda Antalya şehri turizm gelişme modelleri açısından ele alınmıştır. Antalya’nın turizm fonksiyonu 1950’li yıllardan sonra ön plana çıkmaya ve gelişmeye başlamıştır. Ancak kapasite sınırlarının kritik seviyelere ulaştığı şimdiden rahatlıkla gözlenebilmektedir. Oysa şehrin imajında var olan “moda olma özelliği”nin günümüzde olduğu gibi gelecekte de korunması gerekmektedir. Bu çalışmayla, turizm fonksiyonu ön plana çıkan yerleşmelerin, örnek turizm modellemelerini incelemesi ve kendine çıkarım yapması hedeflenmektedir. Aynı zamanda planlamalarına bu örnekler üzerinden yön vermesi turizm destinasyonunun gelişimi açısından avantaj sağlayacaktır.

*Today, many settlements cited among the most important holiday destinations in a variety of countries have been converted to summer resorts by construction of various accommodation facilities and second homes. This conversion occurred along the coasts has drawn attention for a long time and became a matter which many geographers have emphasized. Diversification has also been observed in the phases of the coastal settlements, starting from visit of first tourist to the point they have individually become touristic resorts. In this respect, some researchers such as Young (1983) and R.A.Smith (1991) each have formulated developmental stage model suitable to their own observations. We also notice that the coastal resort settlements developed in our country have also gone through similar stages and acquired similar patterns. While they used to be small settlements showing other functions, they have lost those characteristics, sometimes partly and sometimes completely, to become holiday settlements and then they grow and become crowded (Timor, 2004; Özgüç, 2017). And city of Antalya has undergone a similar process and become a tourism settlement when tourism and recreational activities have started to develop throughout the country and thanks to a variety of its attractive aspects. This study deal with the city of Antalya in terms of tourism development models. Tourism function of Antalya have started to stand out and develop from 1950s on. However, even now we easily observe that the capacity limits have reached to critic levels. But “fashionable characteristic” as part of the city image should be protected as it is now. In this study, it is aimed to examine the sample tourism modeling and self-interest of the settlements, which have the function of Tourism. At the same time, giving direction to their planning through these examples will provide an advantage for the development of tourism destination.*

## 1. Giriş

Türkiye’de konu turizm olunca akla ilk gelen şehir Antalya’dır. Bu olguda sahip olduğu doğal ve beşeri çekicilik kaynakları, çeşitli türleri içinde barındıran konaklama tesisleri, ulaşım entegrasyonunun iyi olması ve talebin fazla olması etkilidir. 2017 yılında Türkiye’ye gelen 32.412.213 turistin 10.486.191’ine (% 32’sine), Turizm Bakanlığı’na bağlı İşletme Belgeli Tesisler’deki yatak kapasitesinin % 53’üne (Antalya merkez ilçelerde % 11’ine), turizm ulaştırma yatırımlarının da % 31’ine sahip olması ülkemizin turizm başkentinin Antalya olduğunu ispatlayan önemli göstergelerden yalnızca birkaçıdır.

Antalya’da turizm faaliyetlerinin başlamasının üzerinden yarım asırdan fazla bir süre geçmiştir. Günümüzde bir turizm yerleşmesi olarak hem ulusal hem de uluslararası bir önem taşımaktadır. Şehir, turizm faaliyetlerinin gelişmesiyle birlikte (başta halkın ekonomik yapısı olmak üzere) toplumsal yapı ve çevre üzerinde dikkat çeken değişimlerin yaşanmasına sahne olmuştur. Bu değişimler (tarih, arkeoloji, mimarlık, şehir bölge planlama vb.) birçok bilim dalı mensuplarının dikkatini çekmiş ve çeşitli çalışmalar yürütülmüştür. Ancak turizm faaliyetlerinin şehirselleşme üzerindeki etkilerini turizm gelişme modelleri üzerinden ele alınan bir çalışma yapılmamıştır. Bu çalışma da söz konusu eksikliği doldurmak amacıyla yapılmıştır.

Türkiye’nin en önemli turizm merkezi olan Antalya’daki turizm faaliyetlerinin etkilerini bilmek, doğru bilinen yanlış uygulamaları tespit etmek, daha önce bu yanlışları yapmış şehirleri örnek alarak aynı hatalara düşmeden yönetim modelleri yapmak artık bir zorunluluk haline gelmiştir. Böylece, elde edilen sonuçlara bağlı olarak, başta akademik camia olmak üzere, kamuya, özel işletmelere ve ilgili şahıslara fikir ve öneri sunma olanağı bulunacaktır.

## 2. Veri ve Yöntem

Araştırmaya öncelikle çalışma konusu ve sahası ile ilgili temel literatür çalışması yapılarak başlanmıştır. Konu ile ilgili yapılmış bilimsel yayınlar (kitaplar, bildiriler, makaleler ve tezler) ile gerek resmi gerekse özel kurumların bölge ve konu ilgili yapmış oldukları tüm çalışmalar detaylı şekilde incelenmiştir. Daha sonra, Antalya’da turizm faaliyetlerinin başlangıcından günümüze kadar olan süreçteki çeşitli istatistiklere ulaşmak amacıyla, Kültür ve Turizm Bakanlığı ile Türkiye İstatistik Kurumu başta olmak üzere Antalya Valiliği, Antalya Büyükşehir Belediyesi, İl Turizm Kültür Müdürlüğü ve bu kurumlara bağlı birçok kurum ve kişilerden birincil elden veriler temin edilmiştir.

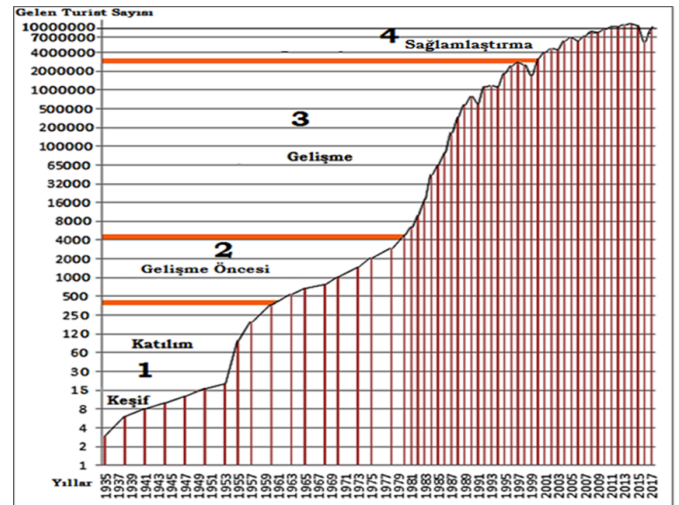
Turizm faaliyetlerinin şehir üzerindeki etkisi incelemek ve turizm gelişim modellemesinin yapılabilmesi amacıyla, Şubat 2015-Ocak 2018 tarihleri arasında 30’un üzerinde coğrafi gözlem, araştırma, inceleme gezisi yapılmış ve mülakatlar gerçekleştirilmiştir. Mülakatlarda hem birebir görüşmeler yapılmış, hem de kent konseyi, belediye meclisleri, dernek ve vakıflarda amaca uygun, yarı yapılandırılmış ve açık uçlu sorular sorularak odak gruplarla görüşülmüştür. Bu görüşmeler, tüm şehir hakkında detaylı bilgi alınması amacıyla 5 merkez ilçede ve dengeli bir şekilde yapılmıştır. Görüşmelerde “Amaçlı Örneklem Metodu”nun alt kolları olan “Maksimum Çeşitlilik Örneklemesi”, “Benzeşik Örneklemesi”, “Kar Topu Örneklemesi” ve “Tipik ve

Kritik Durum Örneklemesi” tercih edilmiştir. Tüm bu çalışmalar neticesinde elde edilen veriler işlenmiş, çalışmamızın temel odak sorununu çözümü adına öneriler geliştirilmeye çalışılmıştır.

## 3. Bulgular

“Antalya Turizminin Gelişim Modellemesi” yapılabilmesi amacıyla Gilbert (1939, 1949), Baret (1958), Stansfield ve Rickert (1970), Stansfield (1971, 1978), Lavery (1974), Doxey (1975), Pigram (1977), Lawson ve Baud-Bovy (1977), Pearce (1979), Butler (1981), Young (1983), Davis, Allen ve Cosenza (1988), R.A. Smith (1991), Ap ve Crompton (1993), Hernandez, Cohen ve Garcia (1996), Smith (1998), Weaver ve Lawton (2001) gibi araştırmacıların yapmış oldukları kıyı sayfiyelerinin gelişme modelleri ve arazi kullanım şekilleri ile ilgili örnekler incelenmiştir.

Detaylı olarak incelenen 17 örnek çalışma sonucunda, Antalya için Birinci Dönem (1923-1959) olarak adlandırılan dönemin Butler’ın “Araştırma”, Young’ın “İlk Geleneksel”, Smith’in de “1. ve 2. Dönem”ine, İkinci Dönem’in (1960-1979) Butler’ın “Katılma”, Young’ın “Başlangıç Turizmi”, Smith’in de “Aşama 2”sine, Üçüncü Dönem’in (1980-1999) Butler’ın “Katılma”, Young’ın “Aşama 3 ve 4”, Smith’in de “Aşama 3”üne, 2000-2017 yılları arasındaki Dördüncü Dönem’in ise Butler’ın “Sağlamaştırma”, Young’ın “Aşama 5 ve 6”sına ve Smith’in “Aşama 3-4” dönemine denk geldiği tespit edilmiştir (Şekil 1).



Şekil 1. Antalya turizminin gelişim modellemesi.

Figure 1. Development modelling of Antalya tourism.

Tüm bu araştırmaların sonucunda, genel klasik modelleme olarak görülen Butler’ın 1980 yılında yapmış olduğu TALC (Tourism Area Life Cycle/Turizm Alanı Yaşam Döngüsü) modellemesine bir ekleme (Gelişim Öncesi) yapılarak, Keşif/Katılım, Gelişim Öncesi, Gelişim ve Sağlamaştırma dönemleri şeklinde Antalya şehrinde genel olarak uygulanabilir olduğu tespit edilmiştir.

### 3.1. Birinci Dönem - Keşif/Katılım (1920-1959)

Butler’ın “Araştırma”, Young’ın “İlk Geleneksel” ve Smith’in de “1 ve 2” olarak ayırt ettikleri, çok az turistin geldiği, turizm faaliyetleri adına çok seçeneğin olmadığı, turistin doğal özellikler bakımından bozulmamış küçük bir yerleşme alanı bulma hayaliyle geldiği dönem, Antalya’da 1920–1959 yılları arasındaki dö-

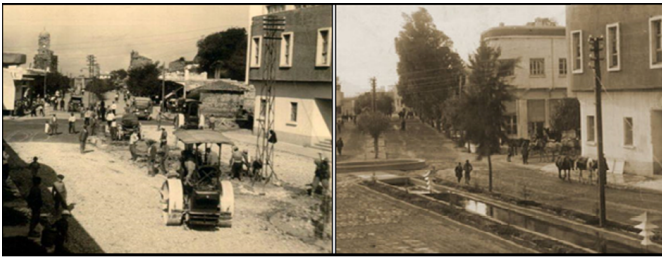
nemi kapsamaktadır. Bu dönem ilk olarak *keşif evresi* (exploration stage) ile başlamış ve katılım evresi (involvement stage) ile devam etmiştir. Keşif evresi, kendi başına yeni yerler görüp, dinlenme ve eğlenme maksadıyla gelen turistlerin ya da maceraperest kişilerin, hiçbir tesisin bulunmadığı yerleşmede halk ile iç içe bir tatil yapmaları ile gerçekleşmiştir. Halk bu evrede hiçbir ekonomik kaygı gütmeyen turisti tamamen misafir olarak algıladığı için ekonomik, çevresel ve toplumsal açıdan doğal çevrelerinde ve yaşamlarında değişim yaşanmamıştır. Bu evre içinde gelen turist de Türk misafirperverliğini sonuna kadar hissetmiştir.

Antalya'da turizm ve rekreasyon faaliyetleri ile ilgili ilk hareketlerin bu dönemde başladığı kabul edilmektedir. Şehir bu dönemden itibaren iç turizmdeki dalgalanmalardan yararlanmaya başlamış, turizm alanları için ilk yapılaşmalar da ortaya çıkmıştır. Ancak bu dönemde turizm faaliyetlerindeki gelişme çok yavaş olmuştur; özellikle ilk yarısında gelen yabancı turist sayısı elle sayılır düzeyde kalmıştır.

Cumhuriyetin ilk yıllarında, dönemin ekonomik koşulları gereği, tüm ülkede olduğu gibi Antalya'da da yatırımlar daha çok altyapı (ulaşım gibi) hizmetlerine kaydırılmıştır. Yatırımlardan turizm sektörünün pay alamamasının nedenlerinden birisi de o dönemde turizm değerinin ve bilincinin olmamasıdır; hatta mevcut eserlere bile sahip çıkılmamıştır. Örneğin, 1932 yılında Antalya surlarının bir kısmı ve 1947 yılında da Antalya Limanı içindeki Kız Kulesi dönemin yöneticileri tarafından yıktırılmıştır.

Antalya'da bu evrede konaklama şartlarının da tam olarak geliştiği söylenemez. Cumhuriyet sonrasında açılan ilk otel, 1932 yılında Tophane Meydanı'ndaki Park Otel olmuştur. Ancak bu otel de turizm amaçlı değil genel konaklama ihtiyacına yönelik olarak açılmıştır (zaten işletilemediği için 1937 yılında Antalya Postanesi'ne dönüştürülmüştür).

Katılım evresinde ise 1940'lı yıllardan sonra dönemin Valisi Haşim İşcan'ın gayretleriyle turizm faaliyetleri anlatılmaya ve öğretilmeye başlanmıştır. Bu yıllarda "halk turizm faaliyetlerine isteklidir, ancak şehir turizm faaliyetleri açısından oldukça yetersizdir" (Urgan, 2009). Turizmi az da olsa öğrenen ve uygulamaya geçen halk, bu kez kamuya ulaşım ve altyapı inşası için baskılar yapmış ve sonucunu da almıştır. Özellikle kara ulaşım ağının geliştirilmesi yanında plaj alanları, parklar (Karaalioğlu Parkı), cadde düzenlemeleri (Atatürk ve Ali Çetinkaya Caddeleri) gibi birçok altyapı çalışması bu dönemde gerçekleştirilmiştir (Fotoğraf 1).



Kaynak: Antalya Büyükşehir Belediyesi Fotoğraf Arşivi.

**Fotoğraf 1.** Ali Çetinkaya Caddesi; 1936 (sol) ve 1940 (sağ).  
**Photo 1.** Ali Çetinkaya Street; 1936 (left) and 1940 (right).

Turizm faaliyetlerinin yaygınlaştığı ve temellerinin atıldığı 1950–1959 yılları arasında artık turistik tesislerin kurulmaya ve çeşitli

organizasyonların düzenlenmeye başlandığı görülmektedir. 1950 yılının Kasım ayında "Birinci Turizm Kalkınma Mıntıkası" içine alınan Antalya için biri 1, diğeri 4 yıllık iki plan hazırlanmıştır; böylece ilk turistik oteller ve tesislerin plan taslakları oluşturulmuştur. Sonrasında da turizm faaliyetlerini destekleyici birçok etkinlik ve yatırım çalışmaları yapılmıştır.

Bu yıllarda turizm faaliyetlerinin gelişimini etkileyen çalışmalar kronolojik olarak şöyle sıralanmaktadır:

\* 1954: Antalya Havaalanı'nın ilk pisti açıldı.

\* 27 Mayıs 1954: Antalya'yı Tanıtma ve Turizm Derneği tarafından organize edilen I. Antalya Belkıs Tiyatro ve Müzik Festivali Aspendos Tiyatrosu'nda yapıldı.

\* 1955: Yivli Minare ve Külliyesi'ndeki Zencirkıran Türbesi, Nigar Hatun Türbesi, Mevlevihane gibi binalar restore edildi.

\* 11 Kasım 1955: Noel Baba'nın mezarının Demre'de bulunuşu ve bu mevzuda Basın Yayın ve Turizm Umum Müdürlüğü'nün yapmış olduğu neşriyat, dünyanın dört bir yanında büyük alaka ile karşılandı. Kısa filmleri Amerika'da yayınlandı.

\* 1956: Konyaaltı Sahilinde ilk obalar yapıldı.

\* 1956: İlk turistik otel olan 56 odalı Turistik Teras Oteli'nin temeli atıldı.

\* 25 Ağustos 1956: Alanya-Antalya turistik sahil yolu inşasına başlandı.

\* 15 Kasım 1956: Antalya-Fenike yolu açıldı.

\* 1957: Yayla Oteli ve Ege Oteli açıldı.

\* 1957 Nisan: Konyaaltı Sahili'ne 60 tane daha oba yapıldı.

\* 1958: Eksper Turizm adı ile Antalya'nın ilk seyahat acentesi kuruldu.

\* 6 Kasım 1958: Antalya Turistik Teras Oteli yurtdışındaki benzerleri ile mukayese edilip modern anlamda ilk turistik tesis açıldı.

Tüm bu yapılan çalışmalara rağmen Antalya'ya gelen turist sayısı 1950'li yılların sonlarında bile sınırlı olmuştur. Örneğin, Antalya'ya 1954 yılında 97, 1955 yılında 11, 1956 yılında 24, 1957 yılında 198 ve 1958 yılının sonu itibari ile de 208 turist gelmiştir. Bu tarihten itibaren Antalya şehrine gelen turist sayısında sınırlı da olsa bir artış görülmektedir. Örneğin, 26 Nisan 1960 tarihinde İngiltere'nin tanınmış simalarından oluşan 380 kişilik bir turist kafesi deniz yollarının Ankara Vapuru ile Antalya Limanı'na gelmiş, tarihi ve turistik yerleri gezdikten sonra şehirden ayrılmıştır (İstatistik Müdürlüğü, 1959). Bu gelişmelere paralel olarak turizmden elde edilen gelirler artmaya başlamıştır. Kuşkusuz bunda şehrin çekicilik, erişim ve konaklama olanaklarının geliştirilmesi etkili olmuştur. Bu üç etmende, özellikle 1950 ile 1959 yılları arasındaki dönemde, belirgin olarak iyileşmeler gözlenmiştir.

Antalya'nın çekicilik olanaklarını geliştirme çalışmaları sahillerden başlamıştır. 1950'li yıllardan itibaren hem mevcut plajlarda yenileme yapılmış, hem de yeni modern plajlar inşa edilerek sayıları arttırılmıştır. Özellikle şehir merkezinde bulunan Konyaaltı ve Lara plajlarının altyapıları oluşturulmuştur. Şehrin önemli iki plajından birisi olan Konyaaltı Plajı, şehir merkezi ile iç içe olması ve erişim sorununun bulunmaması nedeniyle daha önce gelişmiştir. 1950 yılında Konyaaltı Plajı'nda halk tarafından

baraka şeklindeki plaj evleri (obalar) inşa edilmiştir(Fotoğraf 2).



Kaynak: Eraslan, 2016.

**Fotoğraf 2.** 1950'li (solda) ve 1970'li (sağda) yıllarda Konyaaltı Sahili'nde bulunan obalar.

**Photo 2.** 1950's (left) and 1970's (right) on the coast of Konyaaltı.

Bu obalar 1957 yılında yeniden hazırlanmış ve eski basit durumlarından kurtarılmıştır. Aynı yıl Antalya Belediyesi tarafından (suyu ve elektriği bulunan, iki oda ile bir mutfaktan oluşan) 50 adet plaj evi daha inşa edilmiştir. Böylece modern hale getirilmiş olan Konyaaltı Plajı 25 Haziran 1957 tarihinde törenle açılmıştır. Bu açılış ile sahildeki turizm faaliyetlerinde canlanma görülmüş, evlerin sayısı da 115'e kadar yükselmiştir (Gönüllü 2010).

Şehir tarihçisi Çimrin (2007), Konyaaltı obaları ilgili bir anısını şöyle dile getirmektedir; "yaz aylarında aşırı sıcak sebebiyle şehir nüfusu azalmaktaydı. Belediye Başkanları bu durumu önlemek amacıyla Konyaaltı'nda ahşap obalar yaptırmışlardı. İlk oba zamanın Belediye Başkanı için yapılmış ve giderek sayıları artmıştı. Sayıları 50–60 civarını bulsa da obalar boş kalmış, Antalya'lıları yaz aylarında denize çekmek sıcaktan dolayı mümkün olmamıştır. O zamanın Alman 'Bunte' dergisi muhabirinin bu durum dikkatini çekti, dönemin Valisi'nden bu durumu açıklamasını isteyince Vali başarısızlığın üzerini örtmek için bu ahşap yapıların Almanların Türkiye'ye gelip bedava tatil yapması için inşa ettirildiğini söyledi. Gazeteci bu durumu Antalya'nın güzel bir fotoğrafı ile manşetten verir. O yıl ilkbahar aylarından başlayarak birçok Alman turist şehri ziyaret eder ve turizmin kitle halinde başlangıcı, şehrin 'Türk Rivierası' olarak lanse edilmesi ilk kez bu tarihte olmuştur" demektedir.

Antalya'nın ikinci önemli plajı olan Lara Plajı'nda da 1950 yılında bazı çalışmalara başlanmıştır. Bunun için Antalya Özel İdaresi ile Güzeloba Köyü arasında Belediyeler Kanunu'nun 123. Maddesi'ne göre bir birlik teşkil edilmiştir. 1950 yılında bu birlik plajda bir gazino ve 18 adet soyunma kabininin yapımına karar vermiştir. Lara plajı 11 Temmuz 1951'de yılında açılmıştır. Daha sonra (1956 yılında) bir kısmı beton olan 43 oba inşa edilmiş, plaja daha kolay erişilmesi amacıyla Lara sahil yolunun köprüleri yapılmıştır. Antalya'da 1950'li yıllarından itibaren çeşitli oteller hizmete girmiştir. Eski İzmir Oteli ve İzmir Palas Oteli (1951), Ege Oteli (1 Ekim 1952), Yayla Palas Oteli (1953), Emniyet Oteli, İmren Palas (Eski İzmir Oteli yenilenerek), Yüksek Palas Oteli, Divan Oteli ve Teras Oteli (1958) bu evrede açılan otellerdir.

Teras Oteli Antalya'da "turizm amaçlı açılan ilk otel" olarak kabul edilmektedir; 42 oda ve 72 yataklı olarak açılmıştır. Ancak Teras Oteli ve diğerleri ilk dönemlerinde müşteri sıkıntısı yaşamışlar, ilerleyen dönemlerde doluluk oranları artınca rezervasyonlu çalışma şekline dönmüşlerdir (Fotoğraf 3).



Kaynak: Hüseyin Çimrin Arşivi.

**Fotoğraf 3.** Antalya Tophane Parkı'nda 1958 yılında turizm amaçlı açılan ilk otel; Otel Teras

**Photo 3.** Ali Çetinkaya Street; 1936 (left) and 1940 (right).

### 3.2. İkinci Dönem – Araştırma/Gelişme Öncesi (1960-1979)

Antalya'da 1960–1979 yılları arasındaki yirmi yıllık süreç, turizm gelişim modellemesinin ikinci dönemi içinde kalmaktadır. Antalya'da turizm faaliyetlerinin modern temelleri bu dönemde inşa edilmiştir; gelen turist sayısında düzenli bir artış başlamış, çekicilik özelliği olan alanlar düzenlenmiş ve yeniden inşa (yeni parklar, plajlar, gözlemevi) faaliyetleri gerçekleşmiştir. Gelişme döneminin önemli şartlarından olan kültürel öğelerin pazarlanması yolunda da festivaller, panayırılar, fuarlar ve tiyatro gösterileri gibi çeşitli yeni etkinlikler düzenlenerek ilk adımlar atılmıştır. Ulaşım hizmetlerine ve yatırımlarına yenileri eklenerek (deniz ulaşımını geliştirmek amacıyla limanın yenilenmesi, uçak seferlerinin haftada 3-4 defa olacak şekilde düzenli hale getirilmesi, çoğunluğu patika olan yolların bakım çalışmalarının tamamlanması vb.) erişim kolaylaştırılmıştır. Son olarak, turizm faaliyetleri açısından çok yetersiz olan mevcut otel ve motellerin sayısı azaltılmış, yerlerine dönemin modern turizm konaklama imkânlarını içinde barındıran yeni turizm tesisleri inşa edilmiştir. Ayrıca bu dönemde turizm faaliyetlerinin gelişmesini destekleyen unsurlar içinde, çalışma alanının Turizm Gelişme Bölgesi olarak ilan edilmesi (1969) ve Antalya Master Planı'nın (1973) hazırlanması da önemli bir yere sahiptir.

Bu dönem, temel modelleme olan olan Butler'ın TALC modeli içinde tam olarak bir dönemi yansıtmamaktadır. Daha çok, Hernandez, Cohen ve Garcia'nın (1996) çalışmalarında olduğu gibi, "gelişme öncesi dönem" in belirtilerini taşımaktadır. Bu nedenle, Young'ın "başlangıç turizmi", Smith'in "Aşama 2" olarak isimlendirdiği dönem, Antalya'da "gelişme öncesi dönem" olarak belirlenmiştir.

1960'lı yıllar turizm faaliyetleri açısından ilk başta pek de istenildiği gibi başlamamıştır. 27 Mayıs 1960 tarihinde askeri ihtilal ile "devrilen iktidarın turizm alanındaki yaptığı faaliyet ve tasarrufları üzerine yoğun bir soruşturma hareketi" başlatılmıştır. Bu çerçevede 1960 yılında turizm sektörüne yönelik yatırımların büyük çoğunluğu durdurulmuş, yapımına başlanan projelerin iptal edilmiş ve krediler kesilmiştir. Bütün bunların bir sonucu olarak Türkiye'de yeni gelişmeye bağlanmış olan turizm sektörü bütünüyle bir durgunluk içine girmiştir (Yıldız, 2011). Kuşkusuz Antalya'da da bu durum farklılık göstermemiştir.

1960 yılındaki bu durgunluğun ardından, 1961 yılında yeniden çalışmalara başlanmıştır. Bakım ve onarım çalışmaları kapsamında, Yivli Minare Külliyesi içinde yer alan Nigar Hatun Türbesi

Vakıflar Genel Müdürlüğü tarafından onarılmıştır. 27 Mayıs 1961'de de Antalya Festivali ile devam edilmiştir. Bununla birlikte, 1964–1969 yılları arasındaki turizm verilerine bakıldığında, giderin gelirden her zaman daha fazla olduğu ve beklenen gelirin elde edilememiş olduğu görülmektedir.

Antalya, Cumhuriyet'in kuruluşundan 1960'lı yıllara kadar, tarım ve ticaretin egemen olduğu, Liman ve Kaleiçi'nin civarında kurulmuş mahallelerden oluşan, küçük bir sahil şehri olarak kalmıştır. Bu görüntüden 1969 yılında Antalya Bölgesi'nin Turizm Gelişme Bölgesi olarak ilan edilmesi ve 1970'li yıllarda birçok Turizm Gelişim Projesi'nin (Tünektepe, Saklıkent, Karayolları Parkı, Talya Otel vb.) hayata geçirilmesi ile kurtulmuştur. Yaşanan gelişmeler Antalya'nın ekonomik yapısında önemli değişikliklere neden olmuştur. Turizmin gelişmeye başlaması, şehirleşme ve göçün etkisiyle artan nüfus ekonomik yapıyı da etkilemiş, 1970'li yıllarda hizmetler tarımdan sonra ikinci önemli sektör haline gelmiştir (Manavoğlu ve Kutlu, 2007).

Turizmin kalkınmada önemli gelir kaynağı olarak ele alınmaya başlandığı bu yıllarda önce Turizm ve Tanıtma Bakanlığı tarafından (İskandinavya Planlama ve Geliştirme Örgütü'ne) Antalya Master Planı hazırlanmış (1973), daha sonra Turizm Bakanlığı tarafından Antalya Turizm Nazım İmar Planı hazırlanmıştır. 1980 yılına kadar Ankara-İstanbul bağlantısını sağlayan E24 karayolu ile Kemer, Finike, Kaş karayolları üstün vasıflı hale getirilmiş, yeni havaalanı ile uluslararası kapasiteye sahip liman tamamlanmış ve hizmete açılmıştır. Antalya, bu gelişmelerle, artık ülke çapında çok önemli bir turistik merkez işlevi yüklenmiştir (Esengil, 2016).

Antalya turizmi için "temel atma dönemi" olan bu yıllarda yeni parklar ve gözlemevi vb. birçok tesis açılmış, ayrıca şehirde festivaller, panayır, fuarlar ve tiyatro gösterileri gibi birçok etkinlik düzenlenmiştir. Çoğunluğu patika olan yolların bakım çalışmaları büyük ölçüde tamamlanmış, uçak seferleri haftada 3-4 sefer olmak üzere düzenli hale getirilmiş ve Charter seferleriyle de desteklenmiştir. Turizm faaliyetlerini geliştirmek için yapılan bu çalışmalar sonucunda, 1980 yılında Antalya'ya gelen turist sayısı 5.000 civarına yaklaşmıştır.

Antalya şehrinde Turizm Gelişme Modellemesi'nin ikinci döneminde yapılan diğer çalışmalar kronolojik olarak aşağıdaki gibi sıralanmaktadır:

- \* 12 Ekim 1962: Antalya Tiyatro ve Müzik Festivali yapıldı.
- \* 24 Ekim 1963: Antalya içinde yer alan eski Mevlevihane Binası onarılarak Antalya Güzel Sanatlar Galerisi olarak hizmet vermeye başladı.
- \* 4 Temmuz 1964: Birinci Altın Portakal Film Yarışması yapıldı.
- \* 1968: Muratpaşa Camisi Vakıflar Genel Müdürlüğü tarafından onarıldı.
- \* 28 Mart 1969: Almanya-Antalya arasında ilk turistik charter uçak seferi başladı.
- \* 1970: Konyaaltı Plajı girişinde bulunan ve 13. Bölge Müdürlüğü tarafından düzenlenen Karayolları Parkı hizmete açıldı.
- \* 16 Ekim 1971: Kemer'de yapılacak Fransız Tatil Köyü'nün temeli atıldı.
- \* 27 Temmuz 1972: Antalya Valisi Hüseyin Ögütçen Tünektepe üzerinde bir döner gazino inşası için araştırmalara başladı.

\* 17 Eylül 1972: Antalya'ya 40 kilometre uzaklıktaki Saklı Yayı'ndaki Saklıkent Kış Sporları Merkezi'nin temeli Vali Hüseyin Ögütçen tarafından törenle atıldı.

\* 25 Kasım 1972: Yivli Minare Camisi içinde bulunan ve Konyaaltı'nın girişinde yaptırılan Antalya Müzesi yeni binası törenle açıldı. Yivli Minare Camisi ise Antalya Etnografya Müzesi'ne dönüştürüldü.

\* 17 Kasım 1975: Antalya'nın modern anlamda 5 yıldızlı ilk Otel olan Antalya Otel açıldı (iki yıl sonra adı Talya Otel olarak değiştirildi).

\* 1977: Konyaaltı Caddesi üzerinde Endüstri Meslek Lisesi ile Konyaaltı Plajı arasındaki yolun güneyinde kalan kesim Turizm Bakanlığı tarafından kamulaştırılarak Antalya Belediyesi'ne Atatürk Parkı yapılmak üzere armağan edildi.

\* 1978: Konyaaltı plajında Antalya Belediyesi tarafından yaptırılan obaların sayısı önceleri yapılanlarla birlikte 400'e ulaştı.

Bu dönemde konaklama şartları bakımından çok yetersiz olan otel ve motellerin sayısı azaltılmış, yerlerine dönemin modern turizm konaklama şartlarına sahip tesisler inşa edilmiştir. Konaklama kapasitesini arttırmaya yönelik bu çalışmalara rağmen, bölgede 1970'li yılların sonlarında bile modern konseptteki otellerin yatak kapasitesi 2.000'ler dolayında kalmıştır.

### 3.3. Üçüncü Dönem - Gelişme (1980-1999)

Üçüncü Dönem 1980–1999 yılları arasına denk gelmektedir. Bu dönem Antalya için "gelişme dönemi"dir. Tüm yapılan modellemelerde gelişme döneminde ortak olarak görülen reklam, yerel kalkınmada büyük organizatörlerin gelmesi, doğal ve beşeri kaynakların pazarlanması, yerleşmenin göç alması, yeni istihdam alanlarının açılması ve turistlerin en yoğun olduğu dönemde mevcut nüfusu geçmesi şartları Antalya'da da birebir gerçekleşmiştir.

Smith'in "Aşama 3 (orta)", Young'ın "Aşama 4" dediği gelişme dönemleri, Antalya'da 1980-1999 yılları arasındaki döneme denk gelmektedir. Bu dönemde Antalya'da turizm girişimleri ve yatırımları artmıştır. Şehir, özellikle 1980 dönemi sonrasında gelişen ve bugün doygunluğa ulaşma noktasına gelen turizm merkezleri kadar, yeni geliştirilen turizm merkezleri ile de sektörde önde gelen destinasyonlardan biri haline almıştır (Öztürk, 2009:9). Antalya, sahip olduğu doğal özellikleri, kıyasal lokasyonu, ulaşım ağının yaygınlığı, uygun iklim koşulları ve turizmin devlet tarafından desteklenmesi ile birlikte hızlı bir turistik yapılaşma sürecine girmiştir.

Antalya'da politik ve yönetsel kararlar şehrin turizm açısından gelişimini etkilemiştir. Özellikle 1980 sonrasında imar planlarıyla alınan korumacı ve tutarlı kararlar yapılan plan değişiklikleriyle ve meclis kararlarıyla değişikliğe uğramış, bunun yanında yerel yönetimlerin denetimsizliği şehirde olumsuz bir imar süreci yaşanmasına neden olmuştur. Buna ek olarak, 1982 yılında çıkarılan Turizmi Teşvik Kanunu şehirselleşme ve bölgesel kaynaklar üzerinde önemli bir baskı oluşturmuştur. Bu durum yeni turizm alanlarının oluşmasına ve mevcut alanların genişlemesine sebep olmuştur. Doğal sitlerin büyük çoğunluğu da şehir dokusu içinde sıkışık kalmış ve şehirselleşmelerden fazlasıyla etkilenmiştir. Antalya bu anlamda belki de Türki-

ye'deki en tipik örnek durumundadır (Manavoğlu ve Kutlu, 2007). Bu dönemde şehirde çok sayıda otel, motel ve tatil köyü inşa edilmiştir. Şehir merkezinde yer alan bazı oteller kıyı falezleri önemli fiziksel ve görsel etkilere maruz bırakmış, dolayısıyla doğal sitleri doğrudan etkilemiştir.

1983 yılında dönemin Başbakanı'nın Türkiye'de bacasız endüstrinin (turizm sektörünün) daha fazla gelir getireceğini vurgulaması ve bunun için de Antalya'ya merkez olarak göstermiş olması, o zamana kadar bin bir türlü bürokrasi engeline takılan yatırımcılara rahat bir nefes aldırılmıştır. Yatırımcılar birbiri ardına konaklama tesislerini inşa etmişlerdir. 1983 sonrası herkes eşit hizmet veren oteller ve tatil köyleri yapılıncaya, 1970'lerde bürokrasi engeline sıkılıp Antalya'dan ayrılan TUI, Neckermann gibi Avrupa'nın dev seyahat acenteleri Antalya'ya tekrar tur düzenlemeye başlamışlardır. 1970'li yılların sonunda 2000 yatağa sahip olan Antalya, bu süreçle birlikte hem yatak sayısı hem de kalite bakımından dünya ülkeleriyle yarışır bir vaziyet almıştır (Antalya Rehberler Odası, Sayı 9).

Yürürlüğe giren Turizmi Teşvik Kanunu ile Antalya'nın şehirselleşme akşarında önemli değişiklikler meydana gelmiş ve bu durum şehrin o dönemdeki dokusunun oluşmasında önemli bir etken olmuştur. Özellikle gelişmenin doğudaki tarım alanlarına, şehrin ticari ve idari merkezinin ise batıya kaydırılması şehirselleşme alan kullanımında çelişkiler yaratmıştır. Ayrıca plandaki turistik yapılaşma, Lara'daki geleneksel kıyı kullanımında değişiklik meydana getirmiştir. Turistik tesislerin kıyıyla birebir ilişki içinde olması anlayışı, yeşil alanların azalmasına ve turistik tesislerin çevresinin konut alanlarıyla dolmasına neden olmuştur. Önceleri tarım alanı olan kıyı gerisinin yapılaşarak konutlarla dolması bu alanların da kıyı kullanım talebinde bulunmasına neden olmuş, kıyıları üzerindeki baskı artmıştır. Bu baskıda şüphesiz değişen ekonomik algılar önemlidir. Örneğin daha önce tüm yatırımların devlet eliyle olması beklenirken, bu dönem sonrasında özel sektör teşvik edilmiş ve yatırımlarda özel sektör ön planda olmuştur. Böylece Antalya'nın doğu ve batı sahillerindeki kıyı arazileri kiralanmaya ve satılmaya başlanmıştır. Çünkü devletten KDV indirim, ücretsiz arsa temini vb. teşvikler ile kıyıları turizm tesisleri inşa ederek sektörü canlandırmışlardır. Gerçekten de kıyı arsalarına sahip olmanın önemli bir ekonomik değer olarak algılanmaya başlamasında ve şehrin kıyı boyunca gelişme göstermesinde, 1980 dönemi kırılma noktası niteliğindedir (Esengil, 2016).

Ancak bu gelişmeler sonucunda kıyıda yer alan arsalar hızla şehrin yayılma alanı içine girmiştir. Bu süreç, doğal sit alanının 150 m'den 35 m'ye çekilmesi ile daha da kötü bir hal almıştır. Turizm alanları oluşturma adına şehrin doğal güzelleri tehlikeye altın girmiştir. Çünkü 35 m'ye düşürülen sınırdaki turizm tesisleri yerine yapım ve satışı daha kolay olan konut alanları oluşturulmuştur; dolayısıyla turizm için ayrılan alan daralmıştır. Dönemin şartlarında alınan bu kararlar, kıyının günümüzdeki halini almasının temel nedenini oluşturmaktadır.

Antalya'ya bu dönem içinde gelen turist sayısında da önemli değişimler olmuştur. Örneğin gelen turist sayısı 1980'de 4.903 iken, bu sayı 1990'da 826.027'ye ve 1999'da da 1.824.406'e yükselmiştir. 1999 yılında, ülkemize gelen toplam turist sayısının yaklaşık 1/4'ü Antalya'ya gelmiştir (Tablo 1).

**Tablo 1.** 1980-1999 yıllarında Antalya'ya gelen turist sayısı.

**Table 1.** Number of tourists coming to Antalya between 1980-1999.

Yıllar	Gelen Turist Sayısı	Türkiye'ye Gelen Toplam Turistler İçindeki Payı (%)
1980	4.903	0.38
1981	6.694	0.48
1982	10.151	0.73
1983	18.385	1.13
1984	45.334	2.14
1985	65.915	2.52
1986	101.539	4.25
1987	214.718	7.52
1988	379.019	9.08
1989	609.534	13.67
1990	826.027	15.33
1991	625.650	11.34
1992	1.189.354	16.81
1993	1.215.800	18.70
1994	1.198.238	17.96
1995	1.939.477	25.10
1996	2.540.965	29.50
1997	2.901.788	29.95
1998	2.609.150	26.75
1999	1.824.406	24.37

Kaynak: Kültür ve Turizm Bakanlığı, 2018.

Bu dönemde turizm sektörünün büyük bir gelişme göstermesine bağlı olarak ticaret ve hizmetler sektöründe kapasitenin artması, göçü hızlandırmıştır. 1990 yılında Türkiye'nin en çok nüfus artış hızına sahip ili Antalya olmuştur. Antalya'ya iş bulmak için gelenlerle birlikte, yatırım için gelen nüfusun da artması, yaşam koşullarının büyük şehirlere oranla daha kolay olması, göç eden nüfus içinde farklı sosyo-kültürel özelliklerin bulunmasına neden olmuştur. Bu farklılık, şehrin mekânsal büyümesini de farklı biçimde etkilemiştir (TMMOB, 1996).

Bu dönem içinde turizm faaliyetlerini etkileyen diğer faaliyetler ise aşağıdaki gibi devam edegelmiştir:

\* 26 Ekim 1980: Antalya'nın Aksu Bucağı yakınlarındaki Perge Antik Şehri'nde yapılan kazılarda ikinci yüzyıl Roma Uygarlığı'na ait yedi heykel ortaya çıkarılmıştır.

\* Nisan 1982: Antalya'da Konyaaltı yolu üzerinden batıda Arapsuyu'na, güneyde Akdeniz Bulvarı'ndan kuzeyde 45 m'k yolun sınırlarını çizdiği 700 bin m<sup>2</sup>'lik alanda Kültür Parkı yapılması planlandı. İçerisinde yer alan Mevlevihane Hamamı restore edildi.

\* 29 Ekim 1983: Tünektepe üzerinde 1973 yılında dönemin valisi tarafından Döner Gazino inşaatı başladı.

\* 1988: Antalya Müzesi Avrupa Konseyi tarafından yılın müzesi seçildi.

\* 1993: Antalya Devlet Tiyatrosu kuruldu.

\* 1994: Antalya Devlet Senfoni Orkestrası kuruldu

\* Haziran 1994: Ülkemizin ilk ve tek Opera Bale Festivali Aspendos Uluslararası Opera ve Bale Festivali başlatıldı.

\* 18 Mayıs 1996: Agios Georgios Kilisesi restore edilerek Suna İnan Kıraç Müzesi kuruldu. Karşısında restore edilen bir Antalya evi de Antalya Medeniyetleri Araştırma Enstitüsü olarak açıldı.

\* 30 Temmuz 1996: Kepez yolu üzerinde Antalya'nın yeni otogarı Belediye Başkanı Hasan Subaşı ve dönemin Cumhurbaşkanı Süleyman Demirel tarafından törenle açıldı.

\* 1996: Yivli Minare Camisi içinde bulunan ve Konyaaltı'nın girişinde yaptırılan Antalya Müzesi yeni binası törenle açıldı. Yivli Minare Camisi ise Antalya Etnografya Müzesi'ne dönüştürüldü.

\* 14 Eylül 1996: Cumhurbaşkanı Süleyman Demirel Antalya'da Büyükşehir Belediye Başkanı Hasan Subaşı tarafından yaptırılan Antalya Kültür Müzesinin açılışına katıldı. Muratpaşa belediye encümeni tarafından Subaşı Kültür Parkı adını aldı. Ancak 2002 yılında Büyükşehir Belediyesi tarafından Atatürk Parkı olarak ismi değiştirildi.

\* 1997: Antalya Kalekapısı semtinde yer alan Tek Kapılı Han, İki kapılı Han ve Pazar Hamamı Antalya Kültür ve Tabiat Varlıklarını Koruma Kurulunca koruma altına alındı.

\* 12 Ocak 1997: Türkiye Bilimsel ve Teknik Araştırma Kurumuna bağlı TÜBİTAK Ulusal Gözlemevi Antalya'da 2547 metre yükseklikte kuruldu.

\* 1 Ekim 1997: 4 bin 500 kişilik kongre kapasitesine sahip Sakıp Sabancı Kongre Merkezi Cam Piramiti hizmete girdi.

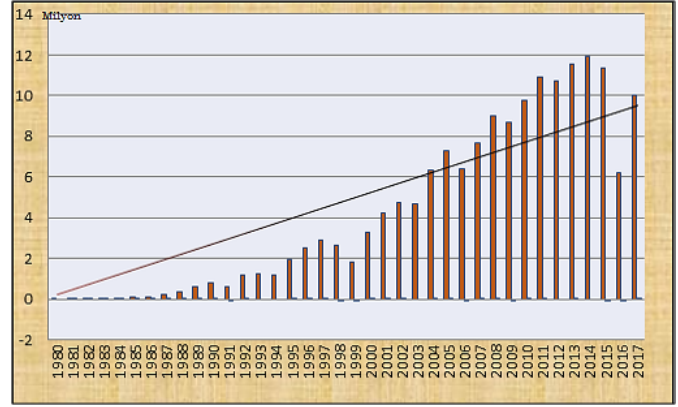
1990 sonrası ise Antalya'nın şehirleşme sorunlarıyla mücadele ettiği ve sorunlara çözüm arayışları geliştirdiği bir dönemdir. Ulaşım, çevre sorunları, sürdürülebilir kalkınma, küresel ısınma terimlerinin sık sık dile getirildiği bu dönemde, şehrin özellikle merkezinde yenilenme ve dönüşüm zorunluluğu olmuştur. Sonrasında ulaşım sisteminde yapılan düzenlemeler kapsamında açılan yeni güzergâhlar şehrin gelişimini hızlandırmış, hizmetlerdeki çeşitlilik ve farklılaşma şehre metropoliten bir kimlik kazandırmıştır (Manavoglu ve Kutlu, 2007). Bu dönemde değişen kimlik ile turizm faaliyetlerinde çekicilik artmıştır. Dolayısıyla 1980'li yıllardan 1993 yılına kadar gelen turist sayısı devamlı artmıştır. 1993 yılında yaşanan terör olayı neticesinde bir yıllık gerileme olduysa da sonrasında yükseliş devam etmiştir.

### 3.4. Dördüncü Dönem - Sağlamaştırma (2000–2017)

2000 ve sonrasındaki şartlar değerlendirildiğinde ise, elde edilen bulgulardan Antalya'nın Dördüncü Dönem yani "sağlamaştırma dönemi" içinde yer aldığı anlaşılmaktadır. Sağlamaştırma döneminde ilk somut şart olarak istenen, yerleşmenin nüfusu ve gelen turist sayısı artarken artış oranının azalması (Şekil 2 ve Şekil 3 ile rahatlıkla kanıtlanabildiği gibi) özellikle bu dönem içinde belirginleşmiştir.

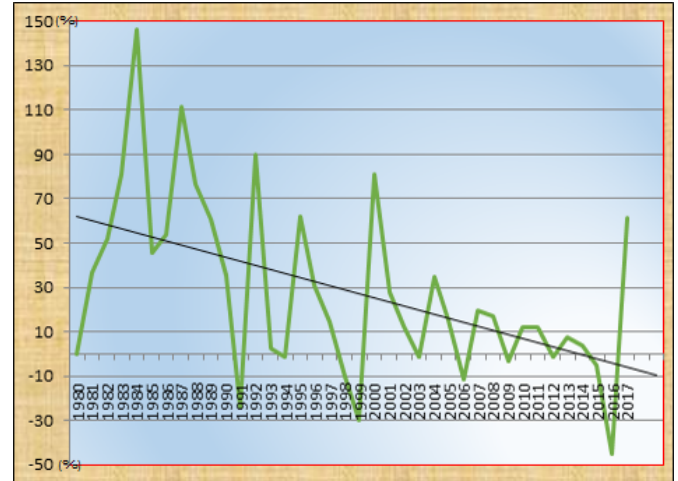
Antalya'nın turizm faaliyetlerinin modellenmesi açısından sağlamaştırma döneminde olduğunun bir diğer göstergesi de ekonominin turizm sektörüne bağımlılığının yüksek olmasıdır. Antalya'da turizm hem en önemli ekonomik faaliyet türüdür, hem de sektörler arası bağlantı turizmle en üst seviyelere çıkmaktadır. Ülkemize gelen toplam turist ve yatak kapasitesinin önemli bir kısmına sahip olan Antalya'da, turizm sektöründe yaşanan en ufak bir sorun tüm sektörleri etkilemekte ve şehir ekonomik açıdan çıkmaza girmektedir. Günümüzde bu soruna çözüm bulmak amacıyla sağlamaştırma döneminin ortak özelliklerinden olan) turizmin çeşitlendirilmesine yönelik yeni pazar arayışı ve turist sezonunu genişletme projeleri yapılmaktadır. Özellikle iklim şartlarına bağımlılığı daha az olan turizm türleri

üzerine yönelik çalışmalar yapılmaktadır. Tüm bu tespitlere ve çalışmalara rağmen Antalya şehrinin en temel sorunlarının başında turizm faaliyetlerinin aylara dengeli dağılması gelmektedir. Bu nedenle farklı turizm türlerinin ve yapay çekicilik unsurlarının (Disneyland, Euroland vb.) desteklenerek tüm yıla yayılması gerekmektedir.



Şekil 2. 1980–2017 yılları arasında Antalya'ya gelen turist sayısı.

Figure 2. Number of tourists arriving in Antalya between 1980-2017.



Şekil 3. 1980–2017 yılları arasında Antalya'ya gelen turist sayısındaki oransal değişimler (%).

Figure 3. Proportional changes in the number of tourists arriving in Antalya between 1980-2017 (%).

## 4. Sonuç ve Öneriler

Tüm önemli turizm merkezleri gibi Antalya'nın da turistleri kendine çekebilmesinde turizmin arz kaynakları (çekicilik, erişim ve konaklama) önemli bir paya sahiptir. Kuşkusuz bu unsurların olmadığı bir mekânda turizm olgusunun ortaya çıkması ve gelişmesi beklenemez. Özellikle de doğal çekicilik unsurları (denizle ilgili çekicilikler, şelaleler, mağaralar, milli parklar, doğal sit alanları, seyir noktaları ve diğer çekicilikler) ve beşeri çekicilik unsurları (tarihsel ve kültürel çekicilikler, sportif faaliyetlerle ilgili çekicilikler, eğlence, festival ve kongre çekicilikleri) varlığı ile Antalya çok önemli bir turizm merkezi olmuştur.

Yapılan turizm gelişim modellemesinin sonuçları, önümüzde yılların Antalya'da karşılaşılabilecek sorunlar açısından çok kritik olacağını açıkça ortaya koymaktadır. Dünyanın en duyarlı bölgelerinden birisinde (Ortadoğu'da) yer alması, gelen turist sayısında yıllara göre dalgalanmalara neden olabilmektedir. Gelen turist sayısındaki düşüşlerin dünya genelindeki siyasi ve ekonomik krizlerden ve Türkiye'nin siyasi ilişkilerinden etkilendiği

açıktır. Örneğin, 2001 yılında Fransa ile Ermenistan arasında yaşanan kriz nedeniyle gelen Fransız turistlerin oranı tüm bölgede olduğu gibi Antalya'da da (% 6'dan % 1'e) düşmüştür. Antalya'nın turizm tarihinde siyasi sıkıntılar nedeniyle gelen turist sayısının en fazla etkilendiği olaylar ise şüphesiz 2015 Kasım ayında başlayan ve Rusya ile yaşanan kriz ile Antalya'ya havayoluyla gelen Rus turist sayısı 2015 yılında 2.800.000 iken, 2016 yılında yalnızca 486.000'e düşmüş, 2017 yılında ilişkilerin tekrar düzelmesi ile 3.796.000'e kadar yükselmiştir. Antalya gelen turist sayısında yıllara göre dalgalanmalara neden olan olaylardan bir diğer önemli olanı ise 2016 yılının Temmuz ayında yaşanan darbe girişimidir. Bu girişim sonrasında ülkede yaşanan toplumsal olaylar güven sorununu gündeme getirmiş rezarvasyon iptallerinin yaşanmasına ve gelecek turistin de psikolojik ve duygusal açıdan etkilendiği için tercih etmemesine neden olmuştur.

Antalya'ya gelen turist sayısının korunması, turizmin arz kaynakları ile ilgili olarak kısa, orta ve uzun vadeli planlamaların yapılmasına bağlıdır. Coğrafi mekânın tekdüzelikten uzak ve birbirinden farklı topografik özelliklere sahip olduğu görülmektedir. Bu farklılık turizmin olanaklarını artırmış, çeşitlilik kazandırmış ve hızlı gelişmesini sağlamıştır. Mekânın fiziksel kapasitesi aşılmadan ve mevcut litolojik özelliklerden de yararlanılarak turizm ile doğal yapı unsurları ilişkisi dikkate alınmalıdır. Doğal unsurların turizm faaliyetleri ile doğru entegrasyonu sağlandığında, ovalarda ve dağlar başta olmak üzere engelbelik sahalarında yeni faaliyet alanları açılacak ve var olanlarla (Alakır, Saklıkent, Tahtalı, Çakırlar) bütünleşerek turizm faaliyetlerini pozitif yönde etkileyecektir. Aksi takdirde bu dinamik unsurların olumsuz etkileneceği açıktır. Doğal unsurların birbiriyle bağlantısının ve doğru kullanılmadıkları takdirde oluşabilecek zararların en güzel örneği, bölgedeki mağara ve şelale gibi coğrafi unsurlardır. Turistlerin bu doğal oluşumlara zarar vermemeleri için gerekli tedbirlerin alınması gerekmektedir. Bu çekicilik kaynakları ancak korundukları takdirde turizm faaliyetlerine izin verilmelidir. Günümüzdeki kullanım şekliyle (yoğun kullanılmaları, fiziksel ve çevresel tahribatın yüksekliği, ışıklandırmaların kontrolsüz olması vb.) çekicilik özelliklerini kaybedecekleri unutulmamalıdır.

Bu çekicilik kaynaklarına erişimin ve iletişimin sağlanması turizm faaliyetleri açısından önemli bir diğer etmendir. Daha önceden başlayan ulaşım yatırımları turizm faaliyetleri ile birlikte hızlı bir gelişme göstermiş, önce karayolu ve sonrasında da havayolu ve denizyolu ulaşım sistemleri tamamlanmıştır. Ulaşım sistemlerinin gelişmesiyle (özellikle havayolu ve karayolu ulaşımının) günümüzde gelen ve giden yolcu entegrasyonunda herhangi bir sıkıntı bulunmamaktadır. Sistemdeki en büyük eksiklik, yaklaşık bir asırdan beri planlamalar yapılmasına rağmen, 2018 itibarıyla Türkiye'nin en önemli turizm merkezi olan Antalya'ya uzanan bir demiryolu ağının bulunmamasıdır. Antalya'nın turizm ulaştırma sistemindeki bu eksikliğin tamamlanmasıyla birlikte iç turizm ağı daha da çeşitlenip zenginleşecektir.

1950'li yıllardan sonra gelişen ve büyüyen turizm sektörü, çoğaltıcı etkisi ile birlikte bir anda konaklama sektörünün de bölgede gelişmesine neden olmuştur. Konaklama tesislerinin yapım maliyetinin yüksek olması nedeniyle ilk başta devlet tarafından çeşitli teşvikler verilerek, sonrasında da tamamen özel sektörün katkılarıyla tesis sayısı arttırılmıştır. Antalya'da günümüzde tesislerin imkânları ve türleri açısından hiçbir sıkıntı bu-

lunmamaktadır. Ancak, gelen turist sayısında olduğu gibi, bölgesel siyasi karışıklıklar, ekonomik krizler ve tanıtım yetersizliği gibi nedenlere bağlı olarak işletmelerin doluluk oranlarında zaman zaman sıkıntılar yaşanmaktadır. Aslında asıl sıkıntı yıllık doluluk oranlarından çok gelen turistin aylara göre düzenli dağılmamasıdır. Yaz aylarında doluluk oranları % 75'lere çıkan Antalya'da, bu oran kışın % 40 seviyelerine düşmektedir. Düşüşün daha alt seviyelere inmemesinin temelinde kongrelerin yapılması ile turizm türlerinin (şehir ve kış turizmi) ve faaliyet alanlarının çeşitlendirilmesi yatmaktadır. Bu gibi turizm türleri arttırılarak şehir ve bölge canlandırılmalıdır. Günümüzde Antalya'da konaklama tesislerinin sayısı yeterlidir; tesislerin sayısal artışını önleyecek ve mevcut tesislerin kalitesini yükseltecek planlamalar yapılması gerektiği unutulmamalıdır.

Değinilen tüm bu unsurlar şunu göstermektedir ki; bu sorunların bir sonraki aşama olan "duraklama dönemi"nde (stagnation) sağlıklı bir planlama ve başarılı bir turizm politikası üretilerek çözülmesi gerekmektedir. Günümüzde ve anı kurtarmaya yönelik programlarla Antalya'nın küresel turizm pazarında istenen düzeylere çıkması ya da orada tutunması (Örneğin, 2018'deki yaşanan anlık kur farkı -Euro:6,50 , Dolar: 5,50- nedeniyle turist sayısında rekor beklenmesi gibi hususlar hariç tutularak) pek mümkün görünmemektedir. Böyle bir şehirde turizm faaliyetlerinin gelişmesi için yerel hatta bölgesel planlamalar yapılması düşünülemez. Türkiye'nin turizm sektörü için koyduğu 2023 hedefleri (63 milyon turist ve 86 milyar \$ dış turizm geliri) doğrultusunda turizmin başkenti Antalya için yapılan eylem planlarının küresel boyutta olması gerekmektedir. Turizm faaliyetlerinde kamu ve özel sektör birlik olmalı, daha dengeli, kısa, orta ve uzun vadede planlı ve geliştirilebilir uygulamalar yapılmalıdır. Son olarak, kamu ve özel bütün kurumlar arasındaki yetki karmaşası ve boşluğuna izin verilmemesi gerekmektedir.

Plog'un deyimile; "bütün turizm yerleşmelerinin kendilerini yok edecek tohumları da kendi bünyelerinde buldukları" hiçbir zaman unutulmamalıdır.

### Katkı Belirtme

Bu çalışma, "Turizm Faaliyetlerinin Şehirsel Gelişmeye Etkileri: Antalya Örneği" adlı doktora tez çalışmasından üretilmiş olup, İstanbul Üniversitesi Bilimsel Araştırma Projeleri Koordinasyon Birimi tarafından 55578 no'lu proje kapsamında desteklenmiştir.

### Kaynakça

- Adison, M. (1960). *Akdeniz Dergisi*. 19 Nisan 1960 Köşe Yazısı. Antalya Rehberler Odası Dergisi, Sayı 9.
- Antalya Büyükşehir Belediyesi Fotoğraf Arşivi, 2018.
- Ap, J., & Crompton, J. L. (1993). Residents' strategies for responding to tourism impacts, *Journal of Travel Research*, 32(1), 47-50.
- Butler R. W. (1980). The concept of a tourist area cycle of evolution: implications for management of resources. *The Canadian Geographer/Le Géographe Canadien*, 24(1), 5-12.
- Çimrin H. (2007). *Bir Zamanlar Antalya 1 (Tarih, Gözlem ve Anılar)*. Antalya Ticaret ve Sanayi Odası, Antalya.
- Çimrin, H. (2007). *Bir Zamanlar Antalya 2 (Tarih, Gözlem ve Anılar)*. Antalya Ticaret ve Sanayi Odası, Antalya.
- Çimrin, H. (2012). *Kuruluşundan Günümüze Antalya Kent Kronolojisi*



- (İ.Ö. 158-2005). Atso Yayınları.
- Davis, D., Allen, J., Cosenza, R. M. (1988). Segmenting local residents by their attitudes, interests, and Opinions Toward Tourism. *Journal of Travel Research*, 27(2), 2-8.
- oldur H. (2014). *Burhaniye- Bir Zeytincilik ve Sayfiye Yerleşmesi*. Çantay, İstanbul.
- Doxey, G. V. (1975). *A causation theory of visitor-resident irritants: methodology and research inferences*. The impact of tourism sixth annual conference proc of the travel research association, Pp. 195-98.
- Esengil, Z., Kahvecioğlu, H. (2016). Antalya'da 1980 Sonrası Yaşanan Dönüşümün Kıyıda İzdüşümleri. *Tasarım+ Kuram Dergisi*, 12(22), 80-98.
- Güçlü, S. (2002). *Kentleşme ve Göç Sürecinde Antalya'da Kent Kültürü ve Kentlilik Bilinci (Vol. 2865)*. T.C. Kültür Bakanlığı.
- Gönüllü, A. (2010). *1923-1960 Cumhuriyet Döneminde Antalya*. Tarihçi Kitabevi.
- Hernandez, S. A., Cohen, J., Garcia, H. L. (1996). *Residents' attitudes towards an instant resort enclave*. *Annals of Tourism Research*, 23(4), 755-779.
- Kapan, K. (2018). Turizm Faaliyetlerin Şehirsel Gelişmeye Etkileri: Antalya Örneği. Doktora Tezi, İstanbul Üniversitesi Sosyal Bilimler Enstitüsü. İstanbul.
- Kültür, T. A. V. İ., Turizm Müdürlüğü. (2010). *Dünden Bugüne Antalya*. T.C. Antalya Valiliği İl Kültür ve Turizm Müdürlüğü Yayınları, Antalya.
- İstatistik Müdürlüğü. (1959). Dönem Yıllığı, Sayı 3.
- Lavery P. (1974). *Recreational Geography*. Edited By Patrick Lavery.
- Lawson, F., Baud-Bovy, M. (1977). *Tourism and recreation development*. Architectural Press.
- Manavoğlu, E., Kutlu, N. Ö. (2007). *Antalya Kenti'nin 1950'den günümüze kentleşme sürecinin değerlendirilmesi*. 20. Yüzyılda Antalya Sempozyumu Bildiri Kitabı, 2, 425-445.
- Özgüç, N. (2017). *Turizm Coğrafyası: Özellikler, Bölgeler*. Çantay Kitabevi.
- Öztürk, G. (2009). Turizm-Çevre Koruma-Kentleşme Etkileşiminde Kıyı Alanları: Antalya Örneği. T.C. Gebze Yüksek Teknoloji, Mühendislik ve Fen Bilimleri Enstitüsü, Yüksek Lisans Tezi, Şehir ve Bölge Planlama Ana Bilim Dalı.
- Pearce, D. G. (1979). Towards a Geography of Tourism. *Annals of Tourism Research*, 6(3), 245-272.
- Pigram, J. J. (1977). Beach Resort Morphology. *Habitat International*, 2(5-6), 525-541.
- Smith, G. (1998). Learning Statistics by Doing Statistics. *Journal of Statistics Education*, 6(3), 1-10.
- Stansfield, C.A., J.E. Rickert. (1970). The recreational Business District. *Journal of Leisure Research*, 2, s.164-166.
- Timor, A. N. (2004). *Ayvalık Bir Sayfiye Yerleşmesinin Gelişme Süreci*. Çantay Kitabevi, İstanbul.
- T.C. Antalya Valiliği. (2012). İl Kültür ve Turizm Müdürlüğü Yayınları. *Dünden Bugüne Antalya*.
- T.C. Başvekâlet İstatistik Umum Müdürlüğü. Turizm İstatistikleri 1953-1958, Ankara 1959, Sayı:3.
- Türk Mühendis ve Mimar Odaları Birliği, 1996.
- Urgan M. (1999). *Bir Dinozorun Gezileri*. İstanbul.
- Weaver, D. B., Lawton, L. J. (2001). Resident perceptions in the urban-rural fringe. *Annals of Tourism Research*, 28(2), 439-458.
- Yıldız, Z. (2011). Turizm sektörünün gelişimi ve istihdam üzerindeki etkisi. *Süleyman Demirel Üniversitesi Vizyoner Dergisi*, C.3, S.5. s.54-71.
- Young, B. (1983). Touristization of traditional maltese fishing/farming villages. *Tourism Management*. 4, S: 35-41.

