

Matbu Kitap – 6  
Toplum – 1

Lütfi Sunar (Ed.), Türkiye’de Toplumsal Tabakalaşma ve Eşitsizlik

*Dizi Editörü: Lütfi Sunar*

*Kapak Tasarımı: Furkan Selçuk Ertargin  
İç Tasarım: Tarkan Kara*

Kapak Fotosu: George Kuna, Old Wall, Fotolia®

*Baskı: Kalkan Matbaası - Sertifika No: 16029  
Büyük Sanayi Sitesi 1. Cad. No:99 D:32 / İskitler - Ankara  
1. Baskı: İstanbul, Ocak 2016  
ISBN: 978-605-9253-07-9*

© Matbu Kitap, 2016

*Bütün yayın hakları saklıdır. Kaynak gösterilerek tanıtım için yapılacak kısa alıntılar dışında yayıncının yazılı izni olmaksızın hiçbir yolla çoğaltılamaz.*

Matbu Kitap  
Rasim Paşa Mah. Söğütlü Çeşme Cad.  
Söğütlü Çayır Sok. Kat: 5 & No: 16/21  
Kadıköy / İstanbul  
Tel / Faks: +90 (216) 449 20 01  
www.matbukitap.com  
bilgi@matbukitap.com  
Matbu Kitap Nobel Akademik Yayıncılık markasıdır.

**Editör: Lütfi Sunar**

**TÜRKİYE'DE TOPLUMSAL  
TABAKALAŞMA VE  
EŞİTSİZLİK**

**Matbu**

## **Toplum Dizisi**

Bu dizide Türkiye'nin toplumsal yapısı, sorunları ve meseleleri hakkında araştırma metinleri yayımlanacaktır. Dizide yer verilecek eserlerin meseleyi yeni bir bakış açısı, yöntem veya kavramsal zeminde ele almaları hedeflenmektedir. Böylece Türkiye'de yaşanan hızlı değişim sürecinin anlaşılması ve analizine katkı yapılması amaçlanmaktadır.

# İçindekiler

İçindekiler	vii
Yazarlar Hakkında	ix
Önsöz	xi
1. Giriş: Türkiye’de Tabakalaşma ve Eşitsizliği Tartışmak <i>Lütfi Sunar</i>	1
2. Sınıfın Sonu mu? Sınıf Tartışmalarının Gidişatı <i>Cengiz Yankılar</i>	29
<b>I. Bölüm: Türkiye’de Devlet, Ekonomi ve Tabakalar</b>	
3. Türkiye’de Sınıflara Tarihsel Bir Bakış: Devlet, Ekonomi ve Sosyal Sınıflar <i>Kadir Yıldırım</i>	47
4. Neoliberal Dönemde Türkiye’de Sosyal Sınıflar ve Değişen Orta Sınıf <i>Cengizhan Yıldırım</i>	89
5. Türkiye’de Refah Devleti’nin Dönüşümü: Yeniden Dağıtım ve Sınıfların Değişimi <i>Z. Nurdan Atalay Güneş &amp; Hasan Tekgüç</i>	115
<b>II. Bölüm: Tabakalaşmanın Yeni Biçimleri</b>	
6. Neoliberalleşen Türkiye’de İşçi Sınıfının Parçalanması <i>K. Cem Özatalay</i>	139
7. Proletarya ile Orta Sınıf Arasında: Siyasi Aktör Olarak Prekarya <i>Aslı Vatanserver</i>	163
8. “Kendinizin CEO’su Olun!”: Kendi Kendini Yöneten Bilgi İşçileri <i>Meltem Yılmaz Şener</i>	195
9. En Alttakiler, Ötekiler, Kenardakiler: Türkiye’de Sınıf-Altı <i>Alev Erkilet</i>	221
10. Türkiye’de Kırsal Tabakalaşma: Tarım Politikaları, Mülkiyet ve Kırsal Sosyal Yapı <i>Serdar Nerse</i>	243
11. Türkiye’de Değişen Sosyo-Ekonomik Yapı İçerisinde Meslekler <i>Lütfi Sunar &amp; Yunus Kaya</i>	267

**III. Bölüm: Tabakalaşmanın Temsilleri ve Tezahürleri**

12. Sosyal Tabakalar ve Kentsel Katmanlar: İstanbul'da Mekânsal Ayrışma Biçimleri <i>Seran Demiral</i>	315
13. Türkiye'de Toplumsal Cinsiyet ve Tabakalaşma <i>Maide Gök</i>	341
14. Türkiye'de Sağlık ve Tabakalaşma: Eşitsizliklerinin Sağlıkta Tabakalaşmaya Etkisi <i>Z. Nurdan Atalay Güneş &amp; Hasan Tekgüç</i>	367
15. Türkiye'nin Sosyal Dokusunda Değişen ve Değişmeyen Unsurlar: Eşraf Aileleri ve Eğitim <i>Gül Özsan</i>	385
16. Türkiye'de Tabakalaşma ve Spor <i>Murat Yüksel</i>	417
17. Türkiye'de Toplumsal Tabakalaşma ve Müzik <i>Uğur Zeynep Güven</i>	443
<b>Dizin</b>	<b>465</b>

# Yazarlar Hakkında

**Alev Erkilet**, İstanbul Sabahattin Zaim Üniversitesi Sosyoloji Bölümünde öğretim üyesidir; modernleşme, toplumsal hareketler, kent ve yoksulluk konularında çalışmaktadır.

**Aslı Vatansaver**, Doğu Üniversitesi, İnsan ve Toplum Bilimleri Bölümünde öğretim üyesidir; tabakalaşma, prekarya, meslekler konularında çalışmaktadır.

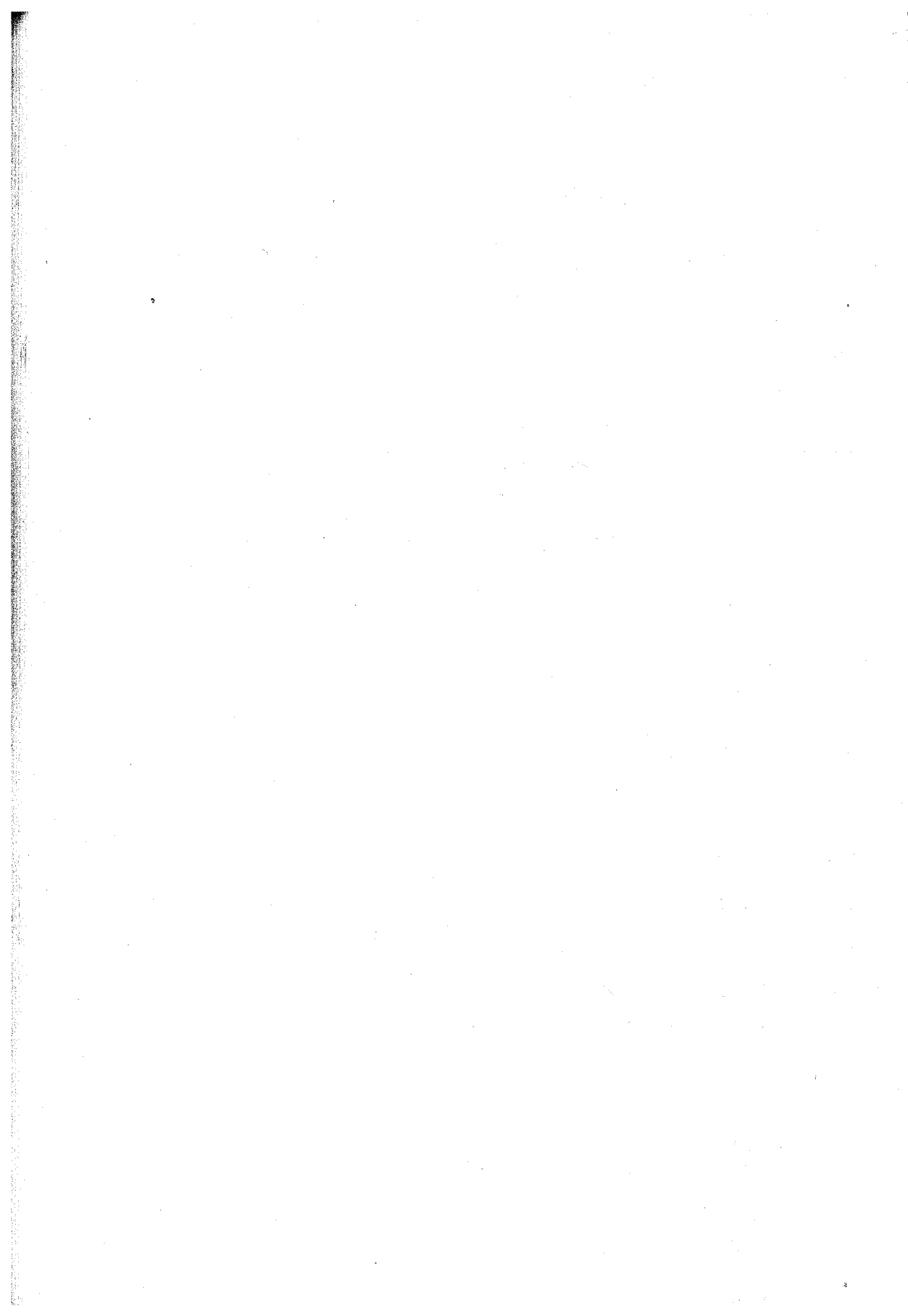
**Cengiz Yanıklar**, Recep Tayyip Erdoğan Üniversitesi Sosyal Hizmet Bölümünde öğretim üyesidir; tüketim, toplumsal değişme, toplumsal tabakalaşma, eğitim, toplumsal cinsiyet, sosyal ilişkiler ve internet alanlarında çalışmaktadır.

**Cengizhan Yıldırım**, Abant İzzet Baysal Üniversitesi, İktisat Bölümünde öğretim üyesidir; Türkiye ekonomisi ve makro iktisat alanlarında çalışmaktadır.

**Gül Özsan**, İstanbul Üniversitesi Sosyal Antropoloji Bölümünde öğretim üyesidir; biyografi, aile tarihi, esnaf ve zenaatkâr anlatıları, Türkiye'de sınıf ve tabakalaşma, toplumsal cinsiyet ve Türk modernleşmesi konularında çalışmaktadır.

**Hasan Tekgüç**, Kadir Has Üniversitesi Ekonomi Bölümünde öğretim üyesidir; Türkiye için yoksulluk hesaplamaları, kadınların işgücüne katılımı, kadın-erkek maaş farkı, sağlık politikası ve tarımsal ürün fiyatları konularında çalışmaktadır.

**K. Cem Özatalay**, Galatasaray Üniversitesi Sosyoloji Bölümünde öğretim üyesidir; araştırmalarını ekonomi sosyolojisi, çalışma sosyolojisi, toplumsal tabakalaşma ve sınıflar, nicel veri analizi, neoliberalizm, sosyal politika ve sanat piyasası alanlarında yürütmektedir.



# Türkiye'nin Sosyal Dokusunda Değişen ve Değişmeyen Unsurlar: Eşraf Aileleri ve Eğitim\*

Gül Özsan

*Şimdi mesela 1920'lerde mesela Alevliler'in, Alevli Ailesi'nin Türkiye'deki belli başlı ilk tekstil fabrikasını kurduğu... yani o zamanda Alevliler var. Size burada zenginden çok aynı zamanda kültürlü aileleri birlikte söylemeye çalışayım. Eskilerden Barlaslar var, bunlar bu gazeteci Mehmet Barlas'ın ailesi, Alevliler var, Ataylar var, Erkılıç var, Gögüşler var, Dailer var, Kutlarlar var. Bunların hepsi 1960 öncesinin Antep'teki belli aileleridir. Bunlar hem kültürlü hem zengindir. Doktordu, avukattı, belediye başkanıdır, Antep'in yöneticisidir, aristokratıdır. Bu ailelerden çıkmıştır bu ailelerin tüm yöneticileri, idarecileri. Okumuş kültürlü aileleri, idareci aileleri bunlardır (Gaziantep, 2006)<sup>1</sup>*

Bu yazının odağını, eşraf ailelerinin, kendi sınıf konumları açısından eğitime nasıl baktıkları ve bu konumlarını güçlendirmek için eğitimi nasıl kullandıkları soruları oluşturmaktadır. Yazıda, eşraf ailelerinde, eğitim ve sınıf ilişkilerinin hangi temel özellikleri taşıdığına gösterilmesi amaçlanmaktadır. Araştırmada elde edilen eğitilmiş elitin önemli bir kısmının eşraf ailelerinden çıktığı bulgusu, Türkiye'de eğitim ile sınıf ilişkileri çerçevesine yerleştirilerek tartışılıyor. Bu aileler, kendilerini, başka toplumsal gruplardan, özellikle "yeni zenginlerden", mensuplarının sahip olduğu eğitim yoluyla farklılaştırmaktadırlar. Dolay-

\* Bu metin önce Türk Sosyal Bilimler Derneği'nin 12.Ulusal Sosyal Bilimler Kongresi'nde sunulmuş (Özsan, Durakbaşı ve Karadağ, 2011) ardından geliştirilerek Eğitim Bilim Toplum Dergisi'nde (Özsan, 2015, s. 96-133) yayımlanmıştır. Yazıda, TÜBİTAK tarafından maddi olarak desteklenen Türkiye'de Taşra Burjuvazisinin Oluşum Sürecinde Yerel Eşrafın Rolü ve Taşra Kentlerinde Orta Sınıflar başlıklı projenin (Proje No: 10SK174) verileri kullanılmıştır (Bk. Durakbaşı, Karadağ ve Özsan, 2008). Araştırma asistanı olarak bu projede emeği bulunan Didem Coşkun'a, ayrıca bu yazıyı okuyup fikirlerini benimle paylaştıkları için de Ayşe Durakbaşı ve Meltem Karadağ'a çok teşekkür ediyorum.

1 Eşraf aileleri mensuplarıyla yapılmış görüşmelerden alıntı yapılırken görüşmenin gerçekleştirildiği il ve tarih verilecektir.



sıyla eğitim pek çok yönden bu aileler için kurucu ve sürekliliği sağlayıcı bir unsur olarak gözükmektedir. Bu nedenle eğitimi üyesi oldukları geniş ailenin bir projesi olarak düşünmektedirler. Yazıda, Türkiye’nin hem merkezindeki hem de taşrasındaki ekonomik, siyasal ve bürokratik elitlerin sınıf kökenleri incelendiğinde, eşraf aileleri mensuplarının göz ardı edilemeyecek bir kesimi oluşturduğu savı ileri sürülmektedir. Türkiye’de büyük kentlerin merkezi elitinin bir kısmı taşra kentlerindeki eşraf ailelerinden gelmektedir. Eşraf ailelerinden fertler, kültürel sermayenin eğitime dayalı kurumsallaşmış biçimini belli konumlarda yer alışlarıyla somut olarak gösterirler. Eşraf aileleri, “iyi” eğitimli ve kariyer sahibi fertlerini özellikle öne çıkarmaktadırlar. Yazıda ileri sürülen ikinci sav; eğitimle sağlanan kültürel sermaye ve eğitime dayanan sosyal itibarın, en temelde Türkiye’de yönetici sınıfların sosyal konumlarını meşrulaştırmalarına hizmet ettiğidir. Buradan hareketle, bu yazıda Türkiye’de eğitim ile sınıf ilişkileri konusunda bir perspektif değişiminin yolları aranmaktadır.

Bu yazı, 2006-2008 tarihleri arasında beş ayrı kentte Ayşe Durakbaşa’nın yürütücülüğünde (Denizli, Muğla, Kahramanmaraş, Gaziantep ve Aydın) gerçekleştirilen “Türkiye’de Taşra Burjuvazisinin Oluşum Sürecinde Yerel Eşrafın Rolü ve Taşra Kentlerinde Orta Sınıflar” başlıklı araştırma projesinin verilerine dayanmaktadır (Durakbaşa, Karadağ ve Özsan, 2008). Araştırma projesinde en temelde amaçlanılan, Türkiye’de taşra kentlerinin sınıf yapısındaki toplumsal değişmeyi, tarihsel bir kategori olan “eşraf”ın geçirdiği dönüşümler çerçevesinde ele almaktır (Durakbaşa, 2010, s. 7). Bu çalışmada, “eşrafığın”, bir statü gurubu ve sosyal sınıf olarak çeşitli ilişki biçimlerine dayandığı, kendi sınıf çıkarlarını kollamayı ve takibi içeren toplumsal ve kültürel kodlar da içinde olmak üzere çeşitli sosyal ilişkiler üzerine kurulu olduğu bulgusu elde edilmiştir (Özsan, 2010, s. 63).

Araştırmada, eşraf ailelerinin erkek ve kadın fertlerinin yanı sıra bu kentlerin sanayi ve ticaret odaları temsilcileriyle ayrıntılı görüşmeler yapılmıştır.<sup>2</sup> Araştırma çerçevesinde görüşülen diğer bir grubu bu kentlerdeki vakıf ve sivil toplum kuruluşlarında belli konumlarda bulunan kişiler oluşturmaktadır. Eşraf ailelerinin mensuplarına benzer bir biçimde bu kişiler, buldukları yerlerde, arazi dağılımındaki anlaşmazlıkları (üniversitelerin buldukları arsalar konusunda olduğu gibi) kentin kimliği ve temsili konusundaki mücadeleleri ve kente ilişkin başka da pek çok kamusal tartışmayı yakından takip etmekteydiler. Bu kentlerdeki yerel tarihçiler gibi bu kişiler de kentin eski varlıklı ya da ileri gelen aileleri ve bunlardaki değişme konusunda önemli gözlem ve bilgilere sahiptiler.

Denizli’de olduğu gibi bazı kentlerde görüşülen kadın sayısı az olmasa da araştırmanın bütününe erkeklerle karşılaştırıldığında daha az sayıda kadına ulaşabilmemiz, çeşitli sebeplerin yanı sıra Durakbaşa’nın (2010) belirttiği üzere bu kentlerde eşraf ailelerinin ana bir unsuru olduğu burjuvazinin bir sınıf olarak oluşumunun, dolayısıyla bunun birlikte getirdiği kendini ayırma, sosyal yalıtım ve gizlilik gibi sınıf kodlarının işaretleri ve sonucu olarak görülebilir. Özellikle kentlerde, görece olarak daha yeni olan firma sahibi işadamları, ailelerinden kadınlarla görüşme taleplerimizi olumlu karşılamışlardır.

2 Bu araştırma projesinin gerçekleştirildiği kentlerin seçimi, araştırma süreci ve verileri hakkında ayrıntılı bir değerlendirme için bkz. Durakbaşa, 2010.

Niteliksel bir çalışma biçiminde gerçekleştirilen bu araştırma, yöntem açısından bütünlüklü bir bakış açısını geliştirmeyi hedeflemiştir. Bu nedenle de araştırmada, sözlü tarih yöntemi ve görüşme teknikleriyle birlikte etnografik gözlem, perspektif ve etnografik yazım biçimleri bir arada kullanılmaya çalışılmıştır. Araştırmanın rapor aşamasında toplam altmış üç olan görüşme sayısı, rapor sonrasında altmış beş ve sonraki süreçte de toplam yetmiş kişiyi bulmuştur. Bu yazıda, aşağıda sözü edilen Denizli'den Cillov Ailesi'yle görüşme, Kasım 2011 tarihinde, Haluk Cillov'un kızı Gülbin Simitçioğlu'yla İstanbul Moda'daki evinde gerçekleştirilmiştir. Ayrıca, araştırma sırasında Gaziantep'te görüşülen bir eşraf ailesinin günümüzde Moda'da yaşayan başka fertleriyle de görüşülmüştür.<sup>3</sup> Bu yazının dayandığı araştırmadaki görüşmelerin tümünde ses kayıt cihazı kullanılmıştır ve görüşmeler çözümlenerek analiz edilmiştir.

Yukarıda epigrafta da dile getirildiği üzere Türkiye'de eğitilmiş elitin önemli bir kısmı eşraf ailelerinden çıkmıştır. Ekonomik, siyasal ve bürokratik elitlerin sınıf kökenleri incelendiğinde göz ardı edilemeyecek bir kesiminin eşraf aileleri mensuplarından oluştuğu görülecektir. Yazıda bu sav Türkiye'de eğitim ile sınıf ilişkileri çerçevesine yerleştirilerek tartışılacaktır. Burada hedeflenen, kesin sonuçlara varmak değil, Türkiye'de eğitim ile sınıf ilişkileri konusunda bir perspektif değişiminin yollarını aramaktır. Bölümün ana odağını, eşraf ailelerinin, kendi sınıf konumları açısından eğitime nasıl baktıkları ve bu konumlarını güçlendirmek için eğitimi nasıl kullandıkları soruları oluşturmaktadır. Temsil edici ve genellemeler yapacak araştırmalar için böyle bir çalışmanın ipuçları sunabileceği düşünülmektedir.

## Türkiye'de Merkez-Çevre İlişkileri, Eşraf Aileleri ve Eğitim

Türkiye'de eşraf ailelerinin eğitime yükledikleri anlamlar ve bu konudaki bakış açılarını ele almadan önce şu iki noktaya kısaca değinmek gerekmektedir. İlki, Cumhuriyetin ilk yıllarından bugüne uzanan dönemde bu ailelerin yerel düzeyde kendilerini nasıl konumlandırdıkları konusudur. Bu ailelerden kişiler, Türkiye'deki modernleştirici aktörlerin önemli bir parçası olarak kendilerini görmekte ve hatta kimi örneklerde kendilerini merkezi bir konuma yerleştirmektedirler (Özsan, Durakbaşa ve Karadağ, 2009a; Özsan, 2010; 2011). Gittikleri okulları öne çıkarışları ve iyi eğitim aldıklarını söylemeleri onların yerel düzeyde modernleşmeyle ne tür bağlar kurduklarını, dahası Türkiye'de sınıf ve modernleşme arasındaki bağı daha iyi görmemizi sağlamaktadır (Özsan, Durakbaşa ve Karadağ, 2011). Burada modernleşmeye yapılan vurgu, modernleşmenin ana bir ideal ve bir toplumsal değişme modeli olarak düşünülmesi ve ancak böyle bir değişimin toplumsal gelişmeyi mümkün kıldığı varsayılmasından kaynaklanmaktadır (Özsan, 2013). Bu kamusal dili ve anlatıyı onlara sağladığı için de bu konu büyük önem taşımaktadır. Araştırmada görüştüğümüz kişiler ve onların betimledikleri anne ve babaları bu tür bir toplumsal-kültürel

3 Bu görüşme, Gül Özsan tarafından Kadıköy Moda Senti ve Caferağa Mahallesi'nde sürdürülen, küçük dükkân işleten kadın esnaf üzerine yapılan araştırma çerçevesinde 27.05.2015 tarihinde gerçekleştirilmiştir.

tahayyül ve çerçeve içinde -görüşülen kişilerden birinin ifadesiyle- “zarif kadınlar ve janti erkekler” olarak görünmektedirler. Onların, Türkiye’de modernleşmenin yerel düzeydeki kurucu kişileri olarak kendilerini görmelerinde eğitim kilit bir konumda bulunmaktadır. Bu kişiler kendilerinin de bir parçasını oluşturdukları büyük kent burjuvazisiyle mücadelede eğitimin rolünün farkındadırlar, hem onunla hem de “yeni zengin” ailelerle kendilerini karşılaştırarak uzun bir süredir eğitimin öncüsü olduklarını iddia etmektedirler (Özsan, Durakbaşa ve Karadağ, 2011). İkinci olarak, taşra ailelerinin merkezle ilişkisi, Türkiye’de merkez ve çevre ilişkilerini yeniden nasıl yorumlayabileceğimiz sorusunu gündeme getirmektedir. Bu ailelerin fertlerinin bir bölümü taşra kentlerinde yaşarken, bazıları merkezi elitin bir parçası olarak büyük kentlerde yer almaktadır. Aileler temelinde baktığımızda taşra ve merkez iki ayrı dünya olmaktan çıkmaktadır. Bu nedenle taşra ve merkezin neresi olduğu en azından eşraf aileleri söz konusu olduğunda tartışmaya açıktır. Aşağıdaki örneklerde görüleceği üzere, bu ailelerin fertlerinden bir kısmının Türkiye’de belli merkezi kurumların doğrudan kurucuları olmaları, taşrada ve büyük kentlerin temel kurumlarının öncüleri olarak kendilerini öne çıkarmaları bu bağlamda anlamlıdır. Bu çerçevede bakıldığında araştırmamızın bulguları, Şerif Mardin’in Türkiye’de merkez ve çevre ilişkileri üzerine ileri sürdüğü tezden ayrı bir savı ileri sürmeyi gerektirmektedir.

Mardin, on dokuzuncu yüzyıldan başlayarak Türkiye’de merkez-çevre ilişkilerini ele aldığı makalesinde, merkez ile çevrenin karşı karşıya gelmesinin, Türk siyasetinin temelinde yatan en önemli toplumsal kopukluk olduğunu belirtmektedir (Mardin, 1985). Ona göre Cumhuriyet sonrasında merkez ile çevre arasındaki ilişkiler gelişmeye başlasa da, bu kopukluk esas olarak sürmüştür (Mardin, 2004, s. 236). Bu araştırma, Türkiye’de eşraf ailelerinin her zaman merkezde olma iddiasını taşıdıklarını ve bazı örneklerde merkezin kendisini oluşturduklarını göstermektedir. Farklı bir ifadeyle, Türkiye’de taşra elitinin, yerel seçkinlerin bir kısmının aynı zamanda büyük kentlerin eliti olduğu, dolayısıyla çevrenin bir kısmının her zaman merkezde bulunduğu ve merkezi oluşturduğu ortaya çıkmaktadır. Taşra eşraf ailelerinin bazı fertlerinin merkezde yaşadığını, taşrada yaşayan aile fertleriyle organik bağlarını sürdürdükleri gözlemlenmiştir (Özsan, Durakbaşa ve Karadağ 2011; Özsan, 2013). Bu ailelerden kadınlar ve erkekler büyük kentlerdeki belli kurumların başında veya önemli pozisyonlarda yer almakta (eğitim ve sağlık kurumları bunların önde gelenlerinden) ve bazı örneklerde ise uluslararası kurumların temsilcisi konumunda bulunmaktadır. Aileden fertlerin kendileri ve yakınlarının büyük kentlerde yaptıkları işleri ve buldukları konumları nasıl öne çıkardıkları görüşmelerde açıkça görülebilmektedir.<sup>4</sup> Bu özellik, eşraf ailesinden olmanın ve eşraflık kimliğinin ana unsurlarından biri olarak düşünülüyor. Nitekim görüşmelerde ve yerel kaynaklarda ailelerin bu niteliklerine, aileden fertlerin hangi kurumlarda ne tür pozisyonlarda olduklarına vurgu yapılmaktadır. Bu vurgu merkezde olma düşüncesi ve isteği olarak yorumlanabilir.

4 Burada kastedilen bu kişilerin bu tür bir sosyal köken merakı ve bilgisine sahip olduğudur (Özsan, 2010).

Türkiye'nin siyasi ve sosyal tarihiyle bağlantılı olarak bazı eşraf ailelerinin sermayelerindeki azalma veya değişime karşın, merkezde olma düşüncesi ve isteği burada fark edilebiliyor. Bu nedenle "merkezde ve merkez olma ideali"nin Türkiye açısından güçlü bir toplumsal tasavvur olduğu ileri sürülebilir. Türkiye'de taşra elitinin bir kısmının, aynı zamanda büyük kentlerin eliti olduğunu, yani çevrenin bir kısmının her zaman merkezde olduğunun örneklerini görebileceğimiz yerlerden biri aile tarihleri ve ayrıntılı biyografik çalışmalar olabilir. Aynı zamanda bu Türkiye'de sınıf ve sınıf tahayyülleri üzerine yapılacak çalışmaların içeriğine önemli bir katkıda bulunabilir. Bugün Türkiye'de merkez ve çevreyi oluşturan unsurların üzerine yeniden düşünmenin, bunları genişletmenin yanı sıra, ondan daha çok, Türkiye'de merkez ve çevre arasındaki ilişkileri oluşturan temel dinamikleri görünür kılmak daha önemli gözükmektedir. Yukarıda belirtildiği üzere bu özellikle yerel seçkin aileler söz konusu olduğunda büyük bir önem taşımaktadır. Bu ailelerden kişilerin bir kısmı taşra kentlerinde yaşıyorken bir bölümü geçmişte olduğu gibi bugün de büyük kentlerde bulunmaktadır, bu kentlerin yerleşik aileleri arasında yer alıyorlar. Büyük kentlerin cemiyet yaşantısının önde gelen kişilerinin ve entelektüel grubun bir bölümü bu ailelerden gelmektedir. Bu kişiler ailelerinin bir kolunun yaşadığı taşra kentleriyle bağlarını koparmış değildir. Ayrıca söz konusu eşraf ailelerinin taşra kentlerinde yaşayan kolları da büyük kentlerin hatta başka ülkelerdeki elitler ve kurumlarla yakın ilişki içindedirler. Geliştirdikleri ilişki ağları sayesinde merkez kentlerdeki eğitim kurumları dâhil çeşitli kurumlarda büyük nüfuz sahibi oldukları görülebilmektedir. Dolayısıyla bu çerçevede merkez ve taşra ilişkilerinin analitik açıdan yararlı olup olmadığı artık sorgulanabilir. En azından yaygın taşra eliti imgesinin değişmesi gerekmektedir.

Mardin merkez-çevre ilişkilerini ele alırken çevrenin kültür açısından ikincil konumuna dikkat çekmektedir. Ona göre çevrenin "seçkinler kültürünün üsluplarını ace-mice taklit" edişi esas olarak bu ikincil statüden duyduğu rahatsızlığı yansıtmaktadır (Mardin, 1985, s. 128). Bana göre Mardin'in çevrenin esas olarak seçkinlerin kültürünü "taklit" ettiği yönündeki çıkarımı (ki bu onun başka eserlerinde de izlenebilecek bir hat), "taklit" dışında, başka açıklamaları gerektirmektedir. Bu araştırmanın verileri, güçlü eşraf ailelerinin önemli bir kısmının büyük kentlerle ve bu kentlerin varlıklı aileleriyle ilişki içinde olduklarını göstermektedir. Bu aileler, büyük kent yaşantısını ve oradaki varlıklı ailelerin yaşam tarzlarına ilişkin çeşitli özellikleri zaten bilmekte, yakından takip etmekte ve kimi örneklerde ise açıkça ona etkide bulunmaktadır. Bu nedenle, yazıda bunu büyük kentlerdeki belli sınıfların yaşantı biçimlerini "sınıfa ilişkin idealler" ve "model alma" olarak yorumladım. Aslında pek çok grup toplumsal ilerlemenin bir yolu olarak bunu görmektedir. Görüştüğümüz kişiler kendi hayatlarını anlatırken doğrudan bu tür bir açıklama biçimini tercih etmektedir. Burada oluşturdukları model ve idealleri daha derin ve geniş bir bağlam içine yerleştirmektedirler. Bugün ayrı sınıflarda gözlemleyebileceğimiz bu düşünme biçimi dikkate değer gözük-mektedir. Nihayetinde Türkiye açısından bunu sınıf hareketliliğinin ve modernleşme-nin önemli bir dinamiği olarak görmek gerekir.

Yukarıda ifade edildiği gibi bu yazı, eşraf aileleri örneğinde Türkiye’de elitler ile eğitim arasındaki bağları görünür kılmayı amaçlıyor. Türkiye’nin sosyal dokusunda temel bir sürekliliğe dikkat çekmek için eşraf ailelerinin kendi sınıf konumları açısından eğitime nasıl baktıkları, kullandıkları ve işlevsel hâle getirdikleri sorularına yanıtlar verme çabası taşıyor. Yazıdaki esas vurguyu, bugün de Türkiye’de belli kurumların güçlü konumlarında bulunan kişiler arasında önemli bir kesimi, eşraf ailelerinden kişilerin oluşturduğu ve bunun Türkiye’deki kurumlarda temel bir örüntü olduğu düşüncesi oluşturmaktadır. Bu ailelerin fertlerinin eğitime verdikleri önem, attettikleri anlamlar aslında onların “bir eşraf ailesi olmayı” nasıl gördükleri ve aile tarihlerini güçlü bir anlatı olarak nasıl kurdukları ve sürekli kıldıklarına ilişkin önemli bilgiler vermektedir (Özsan, Durakbaşı ve Karadağ, 2011).

Bu yazıda, anlatılar ile karşılık geldikleri somut toplumsal koşulların birbirini kurduğu biçiminde bir yaklaşım benimsenmiştir. Dolayısıyla ikisini birleştiren bir analiz biçimi yeğlenmiştir. Eğitim, pek çok açıdan bu aileler için hem “ilerleme idealini” sağlayan, yani “hayal edilen” sınıfa götürecektel temel bir unsur hem de bulunulan sınıfa aidiyeti (sosyal mensubiyeti) ve meşruiyetini sağlayan ögedir. Aileden kişilerin eğitim durumları ne olursa olsun, eğitim bir eşraf ailesi olmanın gereği, tam da onu gösteren özellik olarak görülmektedir.

Yukarıda ifade edildiği üzere, eşraf aileleri kültürel sermayenin eğitime dayalı kurumsallaşmış biçimini, aileden fertlerin belli konumlarda yer alışıyla somut olarak göstermektedirler. Gerek buldukları kentlerde gerekse İstanbul, İzmir ve Ankara gibi büyük kentlerin sağlık ve eğitim kurumlarının kimi kez kurucuları, bazen de başında veya önemli konumlarında bulunmaktadırlar. Bu ailelerden fertler hem yerel düzeyde hem de büyük kentlerdeki bürokratik ve profesyonel meslek sahibi kadrolarda (üniversiteler, sigorta kurumları, bankalar, hastane, Nüfus Planlaması Müdürlüğü vb. devlet kurumlarında) yer alıyorlar. Sanayi ve ticaret odalarında (yönetici olarak) ve siyaset alanında (yerel parti örgütleri, parti meclisi, belediye meclisi üyesi ve Türkiye Büyük Millet Meclisi’nde milletvekili olarak) önemli konumlarda bulunmaktadırlar. Uluslararası kurumlarda önemli pozisyonlarda çalıştıkları görülüyor ve görüşmelerde Türkiye’yi buralarda temsil eden ilk kişiler olarak anlatılmaktadırlar. Makale, geçmişte olduğu gibi bugün de bu ailelerin esas olarak bu rolü sürdürdükleri, dahası benzer bir iddiayı taşımaya devam ettikleri fikrine dayanmaktadır. Bu ailelerin tipik ve oluşturucu özelliklerinden biri Türkiye’nin sınıf dokusunun önemli bir özelliğini oluşturan bu sürekliliği sağlama ve bunu normalleştirme duygusu olduğu söylenebilir. Makalenin ana savını, Türkiye’de yönetici ve eğitici elitin dikkate değer bir kısmının eşraf ailelerinden geldiği tezi oluşturuyor. Araştırmamız, ekonomik güç sahibi gruplar ile yönetici, bürokratik elitin en temelde farklı ailelere mensup olmadığını göstermektedir. Bugün yerel ve ulusal düzeyde belli konumlarda bulunan kişilerin somut aile kökenlerinin dışında, Türkiye’deki kurumlarda devam eden bu örüntüyü gösteren başka örnekler de sayılabilir. Kentin yapılanmasında, kentsel arazi üretiminde ve üniversitelere verilen arazide bu ailelerin üstlendiği roller, belediye meclisi üyeliği, sivil toplum örgütleri,

kamuoyu ve kamusal önderler olarak kent yönetiminde söz sahibi olmaları bunların bir kısmını oluşturmaktadır. Kentle kurdukları "temsil" niteliğinde sembolik bağlar, bu ailelerden kişilerin ürettiği aile mitleri ve soy ağaçları bunlara dâhil edilebilir (Durakbaşa, 2010). Bugün de kendi sosyal statülerini korumak için bu aileden kişiler kendileriyle denk ailelerden kişilerle evlilik yapmayı tercih ediyorlar ve bir eşraf ailesinde yetişmiş olmayı çok önemli buluyorlar (Özsan, 2010). Araştırmada nüfuzlarını kaybeden ailelerden söz edilse de, bazı ailelerin belediye meclislerinde, siyasi partilerin yerel düzeydeki örgütlerinde, ziraat, ticaret ve sanayi odaları ve diğer meslek odalarının yönetiminde etkilerini sürdürdükleri görülmektedir. Sanayi ve Ticaret Odaları'nın temsilcileri ve iş adamları, "artık" eşrafın önemini kalmadığı, eşraf ailelerinin yoksullaştıkları ve kentteki nüfuzlarını yitirdiklerini belirtse de, Durakbaşa'nın belirttiği gibi bu aynı zamanda bu kentsel aktörler arasında "yeni" algısının ağır basmasıyla da ilgili (2010, s. 11). Ayrıca eskilik ve yenilik üzerinden sürdürülen ve başka uzantıları da olan bu tartışma, daha çok da kentin çeşitli alanları üzerindeki (toprak rantı, siyasi ve yerel nüfuz, kentin kimliği ve temsili, kent pazarı, bu kentlerdeki yaşam tarzları alanı<sup>5</sup> ve üniversiteyle ilişkiler gibi) mücadele, bu mücadele içinde üretilen ve anlatı olarak son derece işlevsel olan ayrımları göstermektedir.

Türkiye'de genel olarak eğitim konusu ve eğitime verilen önem tüm sınıflardan aileler için bir aile projesi niteliğini taşıyor (Özsan, 2013) olsa da eşraf aileleri söz konusu olduğunda eğitim esas olarak onların kendilerini yeniden üretmelerini sağlamaktadır. Buradaki soru şudur: Türkiye'de eşraf aileleri açısından bakıldığında sınıf ve eğitim ilişkisi hangi temel özellikleri taşımaktadır? Bu yazıda, Pierre Bourdieu'nün kuramsal yaklaşımından ve temel kavramlarından yararlanılırken, esas olarak bu araştırmanın veri ve gözlemleri ön plana alınmıştır. Makale, beş ayrı kentte (Denizli, Muğla, Kahramanmaraş, Gaziantep ve Aydın) gerçekleştirilen araştırmanın verilerine dayanıyor (Durakbaşa, Karadağ ve Özsan, 2008)<sup>6</sup>. Eşraf ailelerinin erkek ve kadın fertleriyle ayrıntılı görüşmelerin yanı sıra kentlerin sanayi ve ticaret odaları temsilcileriyle yaptığımız görüşmeleri değerlendirdim.

## Eğitim, Aile ve Tabakalaşma Üzerine Teorik Bir Çerçeve

Eğitimi, aile ve sınıf temelinde ele alan çalışmaların kısa bir değerlendirmesini yaparak, eşraf ailelerinde eğitim ve sınıf ilişkisinin niteliğini gösterebilmeyi umuyorum. Böyle bir çerçevenin önemi, bizi, "tabakalaşma da ailenin ve eğitimin önemi nedir?" sorusu etrafında düşünmeye sevk etmesidir. Bu konunun eşraf ailelerinde nasıl bir görünüm aldığı aşağıda ayrıntılı olarak ele alınacaktır. Ancak bu noktada şu tespit yapılabilir: Eğitim, eş-

5 Karadağ'ın dikkatimizi çektiği üzere bu kentlerde farklı yaşam tarzları üzerine olan tartışmalar, kültürel pratiklere yapılan vurgu aynı zamanda kültürel alanda görülen temel toplumsal ayrımlara kaynaklık etmektedir (Bkz. Karadağ, 2010).

6 Bu projenin araştırma süreci ve verileri hakkında ayrıntılı bir değerlendirme için bkz. Durakbaşa, 2010.

rafın sınıf niteliklerini görmek için temel bir alan olarak gözükmektedir. Türkiye’de hem eğitim ve üst sınıf ailelerin ilişkisi hakkında hem de eşraf konusundaki çalışmalar sınırlı olduğundan, burada başlangıç niteliğinde saptamalarda bulunacağız.

Pierre Bourdieu, sınıfların yeniden üretiminde eğitimin rolüne işaret ederek, ege-men sınıfların, eğitim ve eğitimin kaynaklık ettiği çeşitli sermayeler aracılığıyla kendilerini nasıl devamlı kıldıklarına vurgu yapmaktadır (Bourdieu ve Passeron, 1990)<sup>7</sup>. Buradaki soru şudur: Eğitim, sınıfların kendilerini yeniden üretmelerini nasıl sağlamaktadır? Bourdieu’nün bu konudaki katkısı, sadece üst sınıfların kendilerini ayrıcalıklı kılmalarında eğitimin önemi ve rolüne yaptığı vurgu değil, aynı zamanda eğitim, aile ve sınıf arasındaki etkileşimi de görünür hâle getirmesidir. Wacquant, Bourdieu’nün, 1960’larda sanat, entelektüeller ve siyasetin yanı sıra okullaşma ve eğitim konusuna yönelmesini birbiriyle bağlantılı iki gelişmeye bağlamaktadır. Bourdieu, Batı’da zengin toplumlarda, kültürel sermayenin (eğitsel yeterlilikler ve eğitim yoluyla burjuva kültürü edinmenin) yaşamdaki fırsat ve avantajların temel bir belirleyicisi olmaya başladığını düşünüyordu. İkincisi, Bourdieu kültürel sermayenin bu eşitsiz dağılımının, bireysel yetenek ve akademik meritokrasi kisvesi altında var olan toplumsal hiyerarşiyi korumaya yardımcı olduğunun farkındaydı (Wacquant, 2007, s. 55). Bu ve benzeri yollarla toplumsal hiyerarşileri görünmez kılan mekanizmalara Bourdieu işaret ediyordu (Bourdieu ve Chartier, 2014, s. 54). Eğitim, eşraf ailelerinde bir yandan sınıf ve aileye ilişkin temel ölçütlerin oluşturulmasına hizmet ederken, diğer yandan da bu ailelerin dayandıkları temel toplumsal hiyerarşiyi örtücü olabilmektedir. Başka bir ifadeyle bu aileler, eğitimi ve eğitimle sağlanan kültürel (ve sembolik) sermayeyi çeşitli biçimlerde kullanarak özgül bir sınıf konumunu oluşturdukları gibi, eğitimi, “herkesi eşit biçimde etkileyen” bir ölçüt olarak da telkin ediyorlar. Bu da onların sosyal konumlarını meşrulaştırmalarına yarar.

Bourdieu, sermayenin bileşimi bağlamında kuşaklararası hareketliliğe vurgu yaparken iki gruba işaret etmektedir. Ailelerin, iki temel sermaye türünden (ekonomik ve kültürel sermaye) hangisine daha fazla sahip olduklarına bağlı olarak yatırımlarını şekillendirdiklerini; kültürel sermayesi fazla olanların, çocuklarının eğitimine yatırım yaparak, seçkin konumlarını sürdürmeye ve güçlendirmeye yönelik eğilimlerinin olduğunu, ekonomik sermayesi ağırlıklı olanların ise ekonomik yatırımlarını güçlendirmek ve devamlı kılmak için kültürel sermayeye yatırım yaptıklarını belirtiyor (Bourdieu, 2000, s. 120; Karadağ, 2009b, s. 194). Ayrıca, ailelerin sahip olduğu maddi servetin aktarımının yanı sıra burada önemli olan eğitimle ve başka yollarla elde edilen belli bir sosyal beceri ve bilginin yeni kuşaklara taşınması (Nash, 2002, s. 275) ve bunun ekonomik sermayeye dönüştürülmesidir. Araştırmamızda, kültürel sermayesi fazla olanların da, bu sermayeye dayanan seçkin konumlarını sürdürmenin yanı sıra ekonomik sermayeyi öne çıkardıkları, ihtiyaçları olmasa bile bunu kendileri için çok önemli buldukları görülmektedir. Aşağıda Muğla’dan bir

7 Bourdieu’nün bakış açısına eleştiri getirenler bile, onun çalışmalarının eğitim sosyolojisini güçlü bir biçimde etkilediğine işaret ederler (örneğin bkz. Nash, 2002, s. 273).

eşraf ailesi örneğinde görüleceği üzere, kültürel sermaye açısından seçkin, yaşlı kuşaktan kişiler, genç kuşakları, ailelerinde bu tür bir değişimi yapmaları, ekonomik sermayelerini artırmaya teşvik ediyorlar ve bunu bir tür öngörü ve "aile vizyonu" olarak ileri sürüyorlar.

Bourdieu'nün, eğitimin sınıf ve aileyle bağımlı göstermek için vurgu yaptığı diğer bir nokta, belli sınıflardan ailelerin fertlerinin okul ve meslek seçimleri konusudur. Ona göre Fransa'da yükseköğrenim sistemine yönelen öğrencilerin okul seçimlerine ilişkin istatistiklerinden, okul seçiminde, aile kaynaklarının ve aileden edinilen bir tercih mekanizmasının güçlü bir etkisinin olduğu anlaşılmaktadır (Bourdieu ve Chartier, 2014, s. 62, 63). Böylelikle eğitim sistemi ve özellikle yükseköğrenime katılım, üst sınıf ailelerin kendilerini yeniden üretmelerini sağladığı gibi birtakım sosyal eşitsizliklerin de meşrulaştırılmasına hizmet ediyor (Sianou-Kyrgiou, 2010, s. 23). Görüştüğümüz eşraf aileleri mensuplarında okul ve meslek seçimi açısından belli örüntüler kendini göstermektedir. Bu aileler çocuklarını ağırlıklı daha seçkin okullara göndermekte ve üniversiteye girecek gençlerin tercihlerinde belirleyici rol oynamayı sürdürmektedirler. Çocuklarının bu okullara yönelmelerinin, hem kendileri hem çocukları için önemli bir kültürel ve sosyal sermayeyi getireceğini bilmektedirler. Ayrıca, ailenin sahip olduğu sermaye biçimleri, aile işi, sosyal ağları ve başka pek çok başka faktör, uzun vadeli planlamalar yapmalarını, hayat ve kariyer planlarını büyük ölçüde hayata geçirmelerini mümkün kılmaktadır. Mezuniyet sonrası iyi bir konumda olmanın dışında burada eğitimin etkisini çok yönlü düşünmek gerekmektedir. Sianou-Kyrgiou'nun, (2010, s. 23) Bourdieu'den hareketle söylediği gibi, eğitime erişim genişledikçe, üst sınıflar, kendi ayrıcalıklarını sürdürürebilmek için eğitim sistemini kendisini dönüştürebilmektedirler.

Brown ise, sosyal eşitsizlikler üzerine yapılmış araştırmaların verileri ve Bourdieu'nün kuramından faydalanarak konunun başka bir yönüne dikkat çekmektedir. Ona göre, geniş kitlelerin eğitimden faydalanması için fırsat eşitliği yaratıldığı yolundaki resmi retorik, bir mit olmasının yanı sıra bazı sınıflar açısından bir tuzak işlevi de görüyor (Brown, 2003; Sianou-Kyrgiou, 2010, s. 23). Bu konuda yürütülen politikalar sonucunda özellikle alt sınıflardan öğrenciler, emek piyasasındaki genişleyen olanaklardan yararlanabileceklerine sanyorlar. Oysa geçmişte üst sınıf ailelerin çocukları için gerçekçi olan beklentiler, bugün yükseköğrenim gören alt sınıf mensupları için aslında geçerli değildir (Sianou-Kyrgiou, 2010, s. 23).

Sianou-Kyrgiou, Yunanistan'da 2002-2003 ve 2006-2007 öğretim yıllarında yaptığı araştırmada, üst sınıflarla karşılaştırıldığında, alt sınıflardan, özellikle işçi sınıfından öğrencilerin "yanlış" seçimler yaptıklarını gösteriyor (Sianou-Kyrgiou, 2010). Yunanistan'da 1990'ların ikinci yarısından itibaren çok fazla üniversite açılmış, tercih edilebilecek alan sayısı büyük oranda artmış gözükse de araştırmanın verileri, yükseköğrenim kurumlarında tabakalaşmanın daha fazla güçlendiği, eşitsizliklerin arttığını ortaya koyuyor. Hangi yükseköğrenim kurumuna gidileceği, okunacak bölümün, yani seçimin kendisi giderek daha önemli hale gelmektedir (Sianou-Kyrgiou, 2010, s. 27). Okul ve bölümün seçiminde, sınıf ve ailenin etkileri pek çok biçimde olabilmektedir. Üst ve üst



orta sınıf ailelerden öğrenciler, kendi gelişimleri ve okul seçimleri için sahip oldukları kültürel sermayeyi daha aktif kullanabiliyorlar. Aile ve yakın kişilerden edindikleri habitus, onların, kendileri için uygun gördükleri prestijli yerleri ve alanları seçmelerini kolaylaştırıyor. Bu durumu, “doğal bir gelişim ve ilerleme” olarak ifade ediyorlar. Alt sınıf öğrencilerin üniversite ve bölüm tercihleri kendilerine dezavantajlar yaratırken, üst sınıflardan öğrenciler (aynı zamanda daha fazla akademik başarıya sahip oldukları için de) sadece bir üniversiteye girmeyi değil, aynı zamanda “doğru” bir üniversiteye ve bölüme girip, okuyacakları alanı kendi tercih ve ilgileri doğrultusunda belirleyebiliyorlar (Sianou-Kyrgiou, 2010, s. 33,37). Sianou-Kyrgiou, günümüzde pek çok ülkede geniş kitleler eğitimden faydalanıyor gözükmese de, eğitimdeki temel eşitsizliklerin giderek daha fazla derinleştiğine dikkat çekmektedir. Öğrencilerin eğitimle ilgili seçimleri büyük oranda sosyal sınıfları tarafından belirlenmektedir. Sonuçta, eğitim fırsatları ile sınıf arasındaki ilişki zayıflanmak bir yana, güçlenerek devam etmektedir (2010). Kalmijn ve Kraaykamp, 22 Avrupa ülkesinden verileri değerlendirdikleri araştırmalarında, eğitimin ve sınıfın, kişilerin tutumları üzerindeki etkilerinin ülkelerin gelişmişlik düzeyleriyle birlikte azalacağı yönündeki tezin doğru olmadığını ileri sürüyorlar (2007).

Ayrıca, eğitim, aile ve okul deneyiminin diğer bir özelliği, kişilerin hayatlarının daha sonraki aşamalarında kullanabilecekleri başka habitusları etkileyebilmesidir. Başka bir deyişle, habitusun oluşumunda, kişilerin yaşamlarının daha ilk yıllarındaki deneyimler belirleyicidir. Okul öncesi aile yaşamında edinilen deneyimler, okul yaşamının yanı sıra iş hayatının kendisine de tesir edebiliyor (Cicourel, 1993; s. 90; Akt. Karadağ, 2009b, s. 196). Aileye dayanan okul seçimi ve deneyiminin belli sınıfların üyelerinin habitusunu oluşturmadaki etkisi, büyük ölçüde üst sınıftan ailelerin lehine işlemektedir. Bununla birlikte, daha alt sınıflardan kişilerin bu süreçleri nasıl deneyimledikleri ve ne tür mücadeleler verdikleri temel bir soru olarak duruyor. Bourdieu, yeterli kültürel sermayeye sahip olmayanların, bu sermaye biçimini güçlendirme mücadelelerinin güç olabileceğini, engeller barındırdığını vurgulamaktadır.

Weininger (2005) ve Sayer (2005) gibi Nash de, Bourdieu’nün eğitim temelinde sınıfların yeniden üretimini ele alırken esas olarak işçi sınıfına mensup kişilerin habituslarını devre dışı bıraktığını ileri sürmektedir (2002, s. 280). Oysa işçi sınıfından gençler, kültürel sermaye açısından orta sınıf gibi donanımlı olmamaları nedeniyle dezavantajlı konumda bulunsalar da, bu mücadele içinde yer alırlar (Weininger, 2005, s. 99; Karadağ, 2009b, s. 204). Çocuk yetiştirme pratikleri üzerine yapılan çalışmalar, çocuk yetiştirmede ve eğitim konusunda görülen sınıflar arası farklılıkların yanı sıra, bu alanda yaşanan mücadelelere işaret etmektedir. İşçi sınıfına mensup anneler, orta sınıf değerlerinin hâkim olduğu okullarda çocuklarının sadece saygın kabul edilmeleri için değil, bunun yanı sıra eğitim hayatında başarılı olmalarını istemektedirler (Sayer, 2005, s. 128-130; Karadağ, 2009b, s. 203). Daha önemlisi, dezavantajlı konumlardaki (göçmen, işçi sınıfı ve alt sınıflardan) kadınlar, çocuklarının eğitim süreçlerinde izledikleri çeşitli stratejilerle bu konudaki habitusun kendisini dönüştürüyorlar. Hyejeong Jo (2013), bunun önemli

bir örneğinin, Güney Kore'deki göçmen kadınlarda (2011 ve 2012'de toplanan verilere dayanıyor) görüldüğünü belirtmektedir. Güney Kore'de göçmen anneler, bir yandan eğitim alanındaki yüksek rekabetten yakınıp, bunun çocukları ve kendileri üzerindeki olumsuz sonuçlarına dikkat çekerken, bir yandan da kurumlar, Güney Koreli aileler ve eğitim alanında çalışan kişilerle kurdukları sosyal ilişkiler yoluyla eğitim konusunda daha önce sahip oldukları habitusu dönüştürüyorlar. Eğitim piyasasındaki rekabeti yakından takip ediyorlar ve kendi çocuklarını bu tür bir rekabette avantajlı kılmak için mücadele ediyorlar (Jo, 2013, s. 26-35). Burada önemli bir nokta, kadınların tüm bu süreçlerde hangi tür sermayeleri kullandıklarıdır.

Eğitimi, aile ve tabakalaşma temelinde ele alan çalışmaların bir kısmı, bu konuda "duygusal sermayenin" önemine, özellikle bu tür bir sermayenin oluşturulmasında kadınların üstlendikleri rollere dikkat çekmektedir. Pierre Bourdieu'nün çalışmalarına dayanılarak "duygusal sermaye" kavramı geliştirilse de, Bourdieu hiçbir zaman bu kavramı kullanmamıştır (Reay, 2000, s. 571). Esas olarak ailede bu konuda kadınların üstlendikleri kritik rollere Bourdieu dikkat çekmiştir.<sup>8</sup> Diane Reay, çocukların eğitimdeki başarıları ile ebeveynlerin sahip oldukları duygusal sermaye arasındaki ilişkiye vurgu yaparak, İngiltere'de ilkökul öğrencileri arasında 1993 ve 1995 yılları arasında yaptığı araştırmasında, kadınların, çocuklarının eğitimi işine nasıl baktıklarını, bu süreçteki duygularını, üstlendikleri kritik rolleri ele alıyor. Ona göre, görüştüğü annelerin önemli bir kısmı çocuklarının eğitimini kendileri için ana bir konu haline getirmişlerdi. Bu süreçte pek çok duyguyu bir arada yaşıyorlardı. Dahası çocuklarının eğitimi işinden esas olarak kendilerini sorumlu görüyorlardı (Reay, 2000, s. 572-580).

Reay (2000) ve Zembylas (2007), duygusal sermaye konusunda çalışmaların ağırlıkla kadınların etkinliklerine odaklanıldığına, erkeklerle ilgili çalışmaların eksikliğine işaret ediyorlar. Eğitim ve aile temelinde bakıldığında, duygusal sermayenin oluşumunda kadınlar daha fazla belirleyici gözükseler de, erkeklerin farklı biçimlerde etkide bulduklarını unutmamak gerekmektedir. Eşraf ailelerinde, kadınlar bu konuda temel rolleri üstlenmiş gözükyorlar, ancak erkeklerin bu konuya dâhil oldukları ve kimi örneklerde müdahale ettikleri de fark edilmektedir. Duygusal sermayede, toplumsal cinsiyet konusundaki farkın yanı sıra temel bir ayrım sınıf temelinde yapılabilir. Eğitime ilişkin duygusal sermayenin niteliğinde sınıf çeşitli biçimlerde belirleyici olabilmektedir. Başka bir ifadeyle bu süreçte kadınlar, aile ve sınıf olanaklarına bağlı olarak farklı duygular taşıyorlar. Eğitim konusundaki duygusal sermayenin, kadınlar ve çocukları üzerinde yaratacağı olumlu veya olumsuz etkiler de sınıfa bağlı olarak değişmektedir. Dolayısıyla buradaki temel soru, hangi sınıflardan kadınların daha dezavantajlı olduğudur. Reay'in çalışması, alt sınıftan kadınların daha fazla güçlükler yaşadıklarını gösteriyor (2000, s. 573-582). Bu kadınlar çocuklarının eğitimi sürecinde olumlu duyguların yanı sıra birçok olumsuz

8 Duygusal sermaye kavramının tarihsel seyri hakkında ki tartışmalar ve eğitim alanındaki araştırmalarda kavramın taşıdığı olanaklar için bkz. Reay, 2000 ve Zembylas, 2007.

duyguyu da yaşıyorlar. Diğer bir ifadeyle, bir yandan kendilerini temel motive edici güç olarak görürken, bir yandan da pek çok zorlukla karşı karşıya kalıyorlar. Bu süreçte ve hayatlarının daha sonraki dönemlerinde bu kadınlar ve çocukları fazlasıyla bir takım bedelleri ödeyebiliyorlar. Oysa eşraf ailelerinde olduğu gibi başka sermaye türlerine sahip olmak, kadınlar için çocuklarının eğitimi işinde destekleyici rol üstlenmeyi kolaylaştırabilmektedir. Çocuklarının eğitimi sürecinde "ne yapabileceklerini", sosyal ve kültürel sermayenin sağladığı olanaklar nedeniyle alt sınıflara göre daha iyi bilebiliyorlar. Bu da onların bu süreci daha kolay yaşamalarına yol açıyor. Dahası alt sınıflardan kadınlar gibi "ağır bedeller" ödemiyorlar. Bu nedenle de duygusal sermayeyi, başka sermaye türleriyle bağlantılı düşünmek gerekmektedir. Sonuç olarak, ailelerin eğitim yoluyla tabakalaşmaları, aynı zamanda kullandıkları duygusal sermaye nedeniyle mümkün olabilmektedir. Belli sınıflar ve aileler, sahip oldukları duygusal sermaye yoluyla da kendilerini daha kolay üretebiliyorlar. Bunun görülebileceği kritik yerlerden birini eğitim alanı oluşturuyor. Ayrıca, duygusal sermayenin ilk anda özel alanı çağrıştırmasına karşın, özel alanla sınırlanamayacağı, özel alana ait görülen bir sermaye ve kültürel kodun nasıl kamusal alana taşıdığı eğitim alanındaki örnekler göstermektedir.

## Eşrafa İlişkin Bir Değerlendirme

Bu yazı, eşrafi<sup>9</sup> geçmişe ait, yalnızca erkeklerden oluşan bir toplumsal grup olarak görümemektedir. Eşraflık, esas olarak belirli bir sınıfta toplanmış, belli ve görünür bir sosyal bilgi türü ve bir ilişki biçimi olarak ele alınmaktadır. Saha çalışmaları sırasında eşraf ailelerinin kurdukları sosyal ilişkilerde, sosyal sermayeyi kullanma stratejilerinin belli bir örüntü oluşturduğu gözlemlenmiştir (Özsan, 2010). Bu nedenle eşrafın, tarihsel kökenleri göz ardı edilmeksizin (Durakbaşa, 2010), bugüne ait bir toplumsal kategori ve grup olarak ele alınması gerektiğini ileri sürüyorum. Ayrıca eşrafi taşra kentlerinin veya kasabalarının ileri gelenleriyle sınırlamayıp, tersine, büyük kentlerde yaşayan elitin önemli bir parçasının eşraf aileleri mensuplarından oluştuğunu savunmaktayım. Eşraflık erkeklere ait bir alan olarak düşünülse de kadınlar, eşraf ailelerinin statü kazanma mücadelelerinde temel rolleri üstlenmektedirler. Yerel ve yönetici elitin yanı sıra buldukları kentlerde kendileriyle benzer ve denk olmayan ailelerle kurulan ilişkilerde kadınların belirleyici olmaları, sosyal ilişkileri düzenlemeleri, ailelerinden fertlerin eğitimi konusunda ön planda yer almaları, moda alanında ve çeşitli sosyal etkinliklerde büyük kent yaşamının taşıyıcıları olarak kendilerini görmeleri bu örnekleri görebileceğimiz yerlerdir (Özsan, 2010). Eşraf ailesinin kamusal temsili büyük oranda kadınların üstlendikleri işler ve belli bir kadınlık kimliği yoluyla gerçekleşmektedir. Hem kendi konumlarını hem de aile statülerini yükseltmek için verdikleri mücadeleler, bu tür bir özellik sonucunda mümkün olabilmektedir. Bu nedenle de kadınlar eşraflığa ilişkin ana anlatıyı oluşturan

9 Eşraf ve yakın kavramlar için bkz. Uzunçarşılı, 1979; Ergenç, 1982; Özcan, 1991; Özdeğer, 2000; Şahin, 2003; Durakbaşa, 2010.

öznelerdir. Buldukları ailede özellikle kritik zamanlarda (ailenin işinin kuruluş süreci, eğitim ve evlilik konusundaki kararlar bunlardan bir kısmı) doğrudan ekonomik ve sosyal sermayenin oluşturulmasında, ekonomik sermayenin, kültürel ve sembolik sermayeye dönüştürülmesinde etkin olabilmektedirler (Özsan, 2010).

Eşraflik konumu ve eşraf aileleri belli bir benzerliği gösteriyor olsalar da bu durum aynı zamanda onlar arasındaki ayrımları görmeyi de gerektirmektedir. Eşraf aileleri, kökenleri ve aile tarihlerini dayandırdıkları dönemler, zenginlik biçimleri ve sahip oldukları sermaye tipleri açısından belirgin farklılıklar taşımaktadırlar. Kimi aileler “toprak zengini”, kimileri sanayi alanında bir sermaye grubu olarak veya daha çok eğitim ve kültürel faaliyetlerde, bazı aileler de dinî ve siyasi geçmiş ve sermayeleriyle anılmaktadırlar (Özsan, Durakbaşa ve Karadağ, 2009a, s. 190; Özsan, Durakbaşa ve Karadağ, 2009b). Araştırma yaptığımız kentlerde, “Osmanlı Eşrafı” ve “Cumhuriyet Eşrafı” olarak tanımlanan aileler ile 1960’lar ve 70’lerde ticaret ve sanayi girişiminde bulunan bugün birer eşraf ailesi olarak kabul edilen üç ayrı gruptan söz edilmektedir. Bu kentlerde eşraf ve varlıklı ailelerin, aile tarihleri ve varlıkları üzerine yapılan tartışma, esas olarak, kimin “eşraf”, kimin “yeni zengin” olduğu biçiminde bir ayrıma dayanmaktadır.<sup>10</sup> Yeni zengin olarak adlandırılan aileler özellikle 1980’ler ve sonrası varlıklarını edinmiş ailelerdir. Eşraf olma ve öyle anılmak, gerek eşraf aileleri gerekse kentteki diğer kişiler için, en başta varlıklarını dayandırabilecekleri “iyi bir geçmiş” ve tarih gerektirmektedir. Dolayısıyla “yeni zengin” aileler için esas sorun, diğerlerine göre hem daha yakın bir tarihe dayanmaları hem de 1980 sonrası dönemde zenginleşmelerinin “şâibeli” olarak düşünülmeleri ve öyle anılmalarından kaynaklanmaktadır. Bu aileler pek çok nedenle öbürlerinin sahip olduğu “görgü” ve “incelikten” yoksun olarak görülmektedir (Özsan, 2010). Yeterli bir sosyal, kültürel ve sembolik sermayeye sahip olmadıkları düşünülmektedir.

Bu yazıda, eşraf aileleri Mardin’in merkez ve çevre ikiliğine yerleştirilmeden ele alınmıştır. Yukarıda belirtildiği üzere Mardin, merkez ile çevrenin kopukluğuna işaret etmektedir. Mardin’in analizi 1930’lar, 1950’ler ve devam eden süreçte merkez-çevre karşıtlığının çeşitli alanlarda ve biçimlerde devam ettiği (2004) biçiminde bir varsayımı taşısa da<sup>11</sup> çeşitli çalışmalarda belirtildiği gibi paradigmanın kendisi bundan daha

10 Meltem Karadağ’ın Gaziantep örneğinde vurguladığı gibi gerek “eski zengin” eşrafta gerekse “yeni zengin” ailelerde, kadınlar, daha alt sınıflardaki ailelerden kendilerini ayırt etmeyi erkeklere göre çok daha fazla önemsiyorlar. Eşraf, “eski zengin” ve “yeni zengin” tartışması konusunda bkz. Karadağ, 2005.

11 Şerif Mardin’in merkez-çevre analizi üzerine kapsamlı iki çalışma için bkz. Açıknel, 2006; Aydın, 2006. Mardin, merkez-çevre yaklaşımının aslında kavramsal bir ilk adım olarak görülmesi ve “merkez-çevre”nin bir metafor olarak kullanılması gerektiğine dikkat çekmektedir. Ona göre böyle bir kavramsallaştırmayı anlamlı kılacak şey, Türkiye üzerine yapılacak kapsamlı toplumsal araştırmalardan çıkarılabilecek sonuçlar olabilir. Mardin, bu ikiliğin çeşitliliğinin, mikro düzeydeki özelliklerinin tarihsel süreç içinde görülmesiyle ortaya çıkabileceğini belirtmektedir. Bkz. Çiğdem, Açıknel, Erdoğan ve Bora, 2006, s. 7-10 ve Mardin, 2001, s. 237-242.

fazla da bir etkiye sahip olmuştur, temel bir açıklama biçimi ve postülaya dönüşmüştür (Açıkel, 2006)<sup>12</sup>. Bununla birlikte bugün elimizdeki veriler, Süavi Aydın’ın (2006, s. 89) işaret ettiği üzere merkez-çevre “kopukluğu” ve “uzlaşmazlığı”ndan daha fazla, geniş bir çeşitlilik arz eden çok sayıda ilişki alanı ve temas noktasının olduğunu gösterebilecek niteliktedir. Açıkel (2006) ve Aydın (2006), merkez-çevre paradigmasında varsayılan kopukluk ve uzlaşmazlık yerine, Türkiye’nin toplumsal ve siyasal tarihinin okunmasında, aradaki geçişlilikler ve çakışmaların, temas ve uzlaşma arayışlarının önemine dikkat çekmektedirler. Bu yazı açısından Aydın’ın ve Açıkel’in ileri sürdükleri tezin önemli olduğunu düşünüyorum. Eşraf ailelerinin bu yönden üzerinde düşünülmeğe değer bir örnek olduğu görüşündeyim. Burada temel bir soru; merkez-çevre ilişkilerini yürütmekte hangi eşraf ailelerinin daha avantajlı olduğudur? Bu sorunun yanıtını bugün kısmen verebiliriz, ancak daha fazla ayrıntılı araştırma gerekmektedir. Yazıda, eşraf ailelerinin aralarındaki farklardan da giderek daha geçişli ve farklı tonları içeren bir bakış açısını taşıdım. Eğitim açısından bakıldığında, eşraf ailelerinin merkezde olan kollarının, modernleşmenin başından itibaren kendileri için modern eğitimin faydasını iyi gördükleri fark edilmektedir. Araştırmada, Antep ve Denizli’den görüştüğümüz eşraf ailelerinden bazı kişiler, babalarının veya aileden kimi kişilerin çok erken bir tarihte buralardaki veya yakın büyük kentlerdeki (İzmir ve Ankara) tanınmış okullara ve kolejlere gittiklerini anlatmaktadırlar.

Mardin, Osmanlı’da tek bir eşraf tipinden söz edilemeyeceğini, farklı nitelikte ve kökenden eşrafın olduğunu belirtmektedir (Mardin, 1985). Yukarıda ifade edildiği gibi bu aileler, sermaye tipleri, siyasi geçmişleri ve dayandırıldıkları tarih açısından farklılık göstermektedirler. Bu da onların kritik dönemlerde izledikleri stratejileri belirleyebilmektedir. Eşraf ailelerin Türkiye’deki toplumsal değişime bağlı olarak hangi yollarla kendilerini güçlü kıldıkları, bu tür bir ayrımı yapmayı gerektirmektedir. Mardin, Osmanlı’daki eşrafa Cumhuriyetin hemen başında ortaya çıkan “yeni taşra sınıfının” katıldığını ve bu grubun devletin “kendilerini kayıran politikaları sayesinde bu gelişimi” sağladığını ileri sürmektedir (2004, s. 232). Çalışmamızda Cumhuriyet eşrafı olarak adlandırılan eşraf ailelerinin bir kısmı bu grupta yer alıyor. Ancak, bu konuda da çok ayrı örneklerin olduğu görülmektedir. Bazı eşraf aileleri, Cumhuriyetin hemen başında devletle yakın ilişkilere girdiklerini belirtse de bunun kendileri için belli yükümlülükler getirdiğini, daha sonra dezavantajlı durumda kıldıklarını ileri sürmektedirler. Yaptığımız araştırmada bazı aileler bu tür örnekleri vermişlerdir.

12 Türkiye’de belli dönemlere ve olaylara odaklanarak merkez-çevre ilişkilerini değerlendiren bir metin için bkz. Gönenç, 2006, s. 129-165. Gönenç, Mardin’in analizinin birtakım değişikliklerle birlikte bugün esas olarak geçerliliğini koruduğunu ifade etmektedir. Doğrudan merkez-çevre ilişkileri temelinde olmasa da Cumhuriyet’in hemen sonrasından başlayarak günümüze kadar olan Türkiye’deki tarihsel dönüşüm ve toplumsal farklılaşmaları ele alan yakın tarihli iki metin için bkz. Özkazanç, 2012; Özgüden, 2012.

Bu araştırmada, Osmanlı'nın yanı sıra Cumhuriyet'in ilk yıllarında ve sonrasında eşraf aileleri açısından çeşitli dinî görevlerde bulunmuş olmanın, böyle anılmanın temel bir önemde olduğu görülmektedir. Görüşmelerde bugün de tam olarak eşraf kabul edilen ailelerin önemli bir kısmının çeşitli biçimlerde dinî geçmişleri olan, bu tür bir kültürel sermayeye sahip olan aileler olduğu fark edilmektedir. Bu durum aynı zamanda Osmanlı döneminin "kültürel sermayesi" yüksek kademelerinde bu ailelerinden kişilerin bulduklarına da işaret etmektedir. Bu aileler çoğunlukla başka sermaye türlerine de sahip olabilmektedirler (Hourani, 1968, s. 47, 53). Bu dinî elitin bir kısmı muhtemelen uzun zamandır kendini sürdürebilen bir gruptur. Yukarıda açıkça görüldüğü üzere bu ailelerin bazıları Kurtuluş Savaşı sırasında yerel örgütlenmede önemli rolleri üstlenmişlerdir. Cumhuriyetin kuruluşu süreci ve sonrasında yerel ve ulusal siyasette etkin bir biçimde yer almışlardır (Özsan, Durakbaşı ve Karadağ, 2009 ve 2011). Buldukları yerlerde farklı biçimde etkilerini sürdürmüşlerdir. Yukarıda ifade edildiği gibi bugün de dinî sermayeleriyle anılmaları onları önemli ve seçkin kılabilmektedir. Burada önemli bir sorun, bu kişileri, yani dinî eliti, diğer elitten ayrı bir grup olarak düşünmekten kaynaklanmaktadır. Böyle bakıldığında, bu kesim çevrenin bir unsuru ve parçası olarak; dinî elitin başka nitelikleri göz ardı edilebilmekte ve bu da dinî elitin çevrenin sınırları dışına çıkamayacağı, başka elite bağlantısının olamayacağı yönündeki kanaatini pekiştirmektedir.<sup>13</sup> Türkiye'de dinî elitin ve dinin, çevreye ve tümüyle taşraya ait bir olarak düşünülmesinin ardındaki nedenlerden biri budur.

Bu araştırmanın verileri ve gözlemlerimiz, bu grubun hızlı karar alma ve koşulları kendi lehine dönüştürme konusunda en azından diğer eşraf mensupları kadar becerikli olduğunu göstermektedir. Dinî elit de siyaset ve yönetimle ilgili başka kademelerde bulunmanın kendilerine ve ailelerine faydalarını iyi bilmekteydiler. Araştırmamızda, görüştüğümüz kişiler kendi ve anne-babalarının hayatlarını ve aileden kişilerin yaptıkları işleri anlatırken belli dönemlerdeki (özellikle 1950'ler ve 1980'ler) dönüşümü gösteren örnekler vermekteydiler. Bu örnekler, din hizmeti vermenin onları itibarlı kıldığı (böylelikle güçlü bir sembolik sermayeye sahip oldukları) ve bunun da siyaset ve yönetimdeki başka kademelere geçişlerini kolaylaştırdığına işaret etmektedir. Gaziantep'ten görüştüğümüz eşraf ailelerinden Ataylar, Osmanlı'da Müftüzade ailelerden olup, Cumhuriyet ve devam eden süreçte idari ve bürokratik kademelerde yer almışlardır. Araştırmamızdaki örneklerden bir diğeri Denizli'den Müftüler ailesidir. Kaynaklarda ailenin on yedinci yüzyılın sonunda Denizli'ye yerleştiği ve uzun süre kentte müftülük yaptıkları anlatılmaktadır. Denizli Müftüsü olan Ahmet Hulusi Efendi aynı zamanda kentte Kuvay-i Milliye hareketinin oluşturulmasına öncülük etmiştir. Bu kişinin 1931'de ölümünden sonra yeğeni Kâzım Efendi kentte 1944'e kadar müf-

13 Bunlar arasında daha becerikli olan grubun merkezi kentlerdeki elit ailelerle yakın ilişkiler içinde olduğunu ve taşrada olduğu gibi her iki yerde de etkinliğini sürdürdüğünü görebiliyoruz. Bu konuda önemli bir kaynak bkz. Hourani, 1968.

tülük görevini sürdürmüştür. Aileden kişiler Cumhuriyet ile birlikte çeşitli yönetim kadrolarında ve siyasi kademelerde yer almışlardır. Ahmet Hususi Efendi’nin torunu olan Mustafa Halük Müftüler, XIX. ve XX. Dönem (1991-1999), Denizli Milletvekili olarak görev yapmışlardır (Yurt Ansiklopedisi, 1982; Parlaz, 2006, s. 29; Özsan, Durakbaşa ve Karadağ, 2009a, s. 197). Görüştüğümüz eşraf aileleri yerel ve ulusal siyasetle uzun zamandır (Cumhuriyet ve devam eden süreçte) yakın ilişkiler içinde görülmektedirler.<sup>14</sup> Eşraf ailelerinin Türkiye’de devletle ve mardin centerulusal siyasetle girdikleri ilişkilerin belli dönemlerde nasıl değiştiği sorusu ayrıntılı yeni araştırmaları gerektirmektedir. Buldukları kentlerde bugün sahip oldukları etkiyi kaybedip etmedikleri<sup>15</sup> sorusu devam eden temel tartışmalardan birini oluşturmaktadır.

## Modern Eğitim ve Eşraf Aileleri

Osmanlı modernleşmesi üzerine olan kaynaklarda temel bir tartışmayı Batılılaşma ve eğitim konusu oluşturmaktadır. Bu çalışmalarda, Türkiye’de eğitimin çeşitli yönleri ve sorunlarına ilişkin fikir ve tartışmaların, doğrudan “toplumun Batıya yönelme süreciyle” ilişkili olduğuna dikkat çekilerek (Mardin, 1996; Mardin, 2003; Kafadar, 2002; Kahraman, 2002; Tekeli ve İlkin, 2004; Fortna, 2005; Şengül, 2009; Somel, 2010) modernleşme sürecinin temel dinamiklerinden birinin eğitim sistemi ve anlayışındaki dönüşüm olduğuna vurgu yapılmaktadır (Şengül, 2009, s. 647). Bu kaynaklarda Osmanlı’nın son döneminde, Cumhuriyetin özellikle ilk yıllarında ve sonrasında eğitim konusundaki reformların esas olarak Batılılaşmanın gereği olarak yapıldığı anlatılmaktadır. Eğitim üzerine olan bu tartışmaların açıkça gösterdiği bir nokta, Türkiye’de eğitimin, hemen hemen tüm toplumsal kesimler tarafından kendilerini arzuladıkları toplumsal düzene ulaştıracak bir yol olarak görülmesidir. Modern eğitim konusunu toplumsal tahayyülünün odak noktasına alan kesimlerin genişliği dikkat çekicidir.

Osman Kafadar, Batıya yönelme ve eğitim hareketleri arasındaki ilişkinin iki yönünün olduğuna işaret etmektedir. Bunlardan birincisi, eğitimin, sosyal, kültürel, ekono-

14 Burada Denizli’de görüştüğümüz üç eşraf ailesinden milletvekilliği yapan kişilerin isimleri görülmektedir. Mustafa Nuri Tavashoğlu (I. Dönem Milletvekili, 1920-1923). Ermin Aslan Tokat Ailenin soyağacında, bu kişinin 1927, 1931, 1935, 1939, 1943 olmak üzere toplam 5 dönem milletvekilliği yapmış olduğu bilgisi yer alıyor. Rafet Tavashoğlu (IX., X. ve XI. Dönem, 1950-1954-1957, Demokrat Parti). Dr. Mustafa Hamdi Berkman (V.,VI.,VII.,VIII. Dönem, 1935-1950, Cumhuriyet Halk Partisi). Ali Çobanoğlu (1950-1954-1957,?). Necip Ali Küçükca (II., III., IV.,V. ve VI. Dönem Milletvekili, 1923-1943). Naili Küçükca (VII.,VIII. Dönem Milletvekili, 1943-1950, Cumhuriyet Halk Partisi) Mustafa Haluk Müftüler (IX., X. Dönem Milletvekili, 1991-1999, Doğru Yol Partisi). Bkz. Parlaz, 2006; Yıldırım ve Zeybek, 2010; Wikipedia katılımcıları, 2015.. Serpil Çakır’ın, Türkiye’de kadın parlamentolarla yaptığı sözlü tarih çalışması, kadın milletvekillerinin toplumsal profillerinin önemine dikkat çekiyor. Genel olarak bakıldığında, Türkiye’de milletvekillerinin toplumsal kökenleri, aileleri, eğitim ve meslek durumları ayrıntılı olarak çalışılmayı gerektiriyor. Nitekim Çakır’ın araştırmasında, kadınların milletvekilliği veya benzer konumlara gelmelerinde, “tabanda mücadele etmenin” değil, eğitim ve aile gibi faktörlerin belirleyici olduğu bazı kadın milletvekilleri tarafından anlatılıyor ve bunun esas olarak erkekler için de geçerli olduğuna vurgu yapılıyor (Çakır, 2013, s. 132, 247).

15 Albert Hourani (1968, s. 45), Osmanlı taşrasında kent siyasetinin eşraf aileleri ve “eşraf siyaseti” açısından görülmedikçe anlaşılamayacağını ileri sürüyor.

mik ve siyasal yapıdaki değişmelerin lokomotifi olarak görülüşü, diğeri ise toplumun ve toplumsal yapıdaki değişmelerin kendisinin, eğitim düşüncesini ve hareketlerini belirlemesidir (Kafadar, 2002, s. 351). Burada önemli olan, Osmanlı'nın son döneminde, Cumhuriyet'in ilk yıllarında ve sonrasında modern eğitime elit tarafından nasıl bakıldığıdır. Bu konuda farklı kesimler ve tüm elit tarafından mutabakata varıldığı görülmektedir. Modern eğitim yoluyla toplumun dönüştürüleceği fikri, Türkiye'nin modernleşme sürecinin tamamında gözlemlenmektedir. Bu süreçte elitin, modern eğitimi kendisini ayırt eden ölçüt olarak gördüğü, esas meşruiyet kaynağı saydığı ve böylelikle kendisini dönüştürdüğü söylenebilir. Eşraf aileleri, modern eğitim sayesinde modernleşme sürecinde elit içindeki konumunu korumuş ve geliştirmiştir.

Şerif Mardin'in ileri sürdüğü üzere burada ana tartışmayı hangi kesimlerin modern eğitim kurumlarının dışında kaldığı konusu oluşturmaktadır. Mardin, Türkiye'de eğitim kurumlarının kuruluşu ve gelişiminin Avrupa'dakiyle benzer olmadığı, oradaki gibi güçlü bir burjuvazinin ihtiyaçlarını karşılamak için erkek çocuklarının ailenin işini devralmaları için gerekli olan eğitimi vermek üzere kurulmadığına işaret etmektedir. Ona göre, Türkiye'de on dokuzuncu yüzyıl ortalarından itibaren görülen, "Osmanlı bürolarının kurtarılmış temelleri üzerine inşa edilmekte olan nezaretlerdeki idari mevkileri doldurmak amacıyla" Batılı eğitim kurumlarının kopya edilmesidir (2004, s. 231). Mardin, modern eğitim kurumlarının, merkez ile çevre arasındaki kopukluğu sürdürdüğünü ileri sürmektedir (1985, s. 127, 133). Çevrenin yanı sıra dinî elit de esas olarak modern eğitim kurumlarının dışında kalmıştı:

*Taşra, seçkinlerin eğitiminin dışında kalmıştı ve taşralıların çoğu (etkili taşralıların bile çoğu), çocuklarını, modern okullara gönderemiyordu ya da göndermek istemiyordu. Bugün elimizde bulunan veriler, ancak en yetenekli çocukların, resmi çevrelerle bir iletişim kanalı kurabilecekleri umuduyla başkente gönderildiklerini düşündürecek niteliktedir (Mardin, 1985, s. 133)*

Mardin'e göre, modern eğitim kurumlarına daha kolay girebilenler, reformcu resmî görevliler ile bürokrasinin bir bölümünü oluşturan kimselerin çocuklarıydı. Çevre ancak dinsel öğretim kurumlarından yararlanabiliyordu (1985, s. 134). Mardin'in ileri sürdüğü, çevre ve dinî elitin esas olarak modern eğitimin dışında kaldığı görüşü elimizde yeterli veri olmamasına karşın bugün sorgulanabilir gözükmektedir. Taşra kentlerinde geleneksel/dinî sayılan elitin önemli bir kısmının modern eğitim anlayışından ve kurumlarından bütünüyle uzak olmadığını söylemek yerinde olacaktır. Aşağıda görüleceği üzere, eşraf ailelerinin modernleşme sürecinin taşıyıcısı haline gelmesinde modern eğitimi benimsemelerinin büyük etkisi olmuştur. Hatta taşra elitinin önemli bir kısmının modern eğitimin kendine sağlayacağı faydaları çok erken gördüğü bugün çeşitli kaynaklara bakılarak söylenebilir.

Burada önemli bir nokta, Mardin'in anlattığı gibi medrese eğitiminin kendisinin modernleşmesiydi. Medreselerle ilgili tarihsel incelemeler, önde gelen ulema aileleri arasında bir yarı-aristokrasinin ortaya çıkmasıyla birlikte, bu kurumlarındaki eğitim düzeyinin on yedinci yüzyıldan itibaren düşmekte olduğunu göstermektedir (Zilfi, 1987,



s. 81-127'den akt. Mardin, 2011, s. 56; ayrıca bkz. Hourani, 1968). 1860'ların sonunda (1867'de) medrese müfredatını değiştirmeye yönelik düzenlemelere gidilmiştir.<sup>16</sup> Mardin, Jön Türk devrimi sonrasına kadar ilmiye reformunun bir siyasi programın parçası haline getirmek için hiçbir girişimde bulunulmadığını belirtmektedir. 1910'da reformla ilgili kanunlar çıkarılır, süreci tamamlayacak nihai bir adım ise 1914'de atılır ve bununla üç düzeyli bir eğitim programı içeren Dar'ül Hilafeti'l Aliyye Medresesi ile Medreset-ül Kuzat (Kadılar Medresesi) kurulmuştur (Mardin, 2011, s. 56; Atay, 1983, s. 261-263). Bu reformların başarısı şöyle değerlendiriliyordu:

*Medreseleri köy kökenli gençler doldururken, dini elit, Dar'ül Fünun'a götüren yeni seküler okulları tercih etmeye başlar. (Mardin, 2011, s. 56)*

Dinî elitin, seküler okulları tercih ettiğini pek çok sebeple de öngörebiliriz. Araştırmamızda bunun örnekleri mevcuttur. Yukarıda yerel elit için ileri sürdüğüm, bu ailelerin eğitimin kendileri için faydalarını hızla fark ettikleri (modernleşme ve Cumhuriyetin hemen sonrasında bunu izleyebiliyoruz) görüşü, daha fazla veri ve kaynak gerektirse de dinî elit için de geçerlidir. Her iki grup da farklı alanlarda (ticari girişimde bulunma, yerel ve ulusal siyasi kurullarda görev alma, eğitim ve eğitimin kaynaklık ettiği alışkanlık, kültürel pratikler ve yaşam tarzlarında seçkinleşmede, gündelik yaşamın kendisini dönüştürmede) eğitimin avantajlarını görebilmekteydiler. Dinî elitin, eğitimi nasıl öne çıkardığı, hatta kızlarının eğitimini, sanıldığı aksine, çok önemseydiği araştırmamızda görülmektedir. Bugün büyük kentlerdeki pek çok seçkin ailede bunun örnekleri bulunmaktadır. Aşağıdaki görüşme bunu desteklemektedir:

*Şimdi o dediğiniz kesim (araştırmacının dinî elit için söylediği) kendi çocuklarına tahsil yaptırmıştır. En barizi bu ..., Antep'te en büyük yerleşmesine, büyümesine sebep olan Antep'in yerlisi, ...'dir. Fakat bunların bütün oğulları, bütün kızları okumuştur. Kendi kızları eczacıdırlar. Türkiye'de çoğu kişi çocuklarını okutmazken bu aileler, dinci dediğimiz kesim kız çocuklarına çifte tahsil yaptırdılar (Gaziantep, 2006).<sup>17</sup>*

Dinî elite ilgili yukarıda ileri sürülen modern eğitim kurumlarının dışında kaldığı görüşündeki temel sorun, Türkiye'de "dinî eliti", hem modernleşme sürecinin dışında görmek hem bu süreçteki diğer elit gruplardan ayrı bir grup olarak düşünmekten kaynaklanmaktadır. Osmanlı'nın son döneminde, Cumhuriyetin ilk yıllarında, sonrasında ve bugün de gördüğümüz, Türkiye'de dinî elitin başka elite iç içe geçmesidir. Araştırmamızdaki eşraf ailelerinin önemli bir kısmı aynı anda farklı sermaye türlerini ellerinde bulundurmaktadırlar. Buldukları kentler ve büyük kentlerin dinî elitini oluşturdukları gibi devletin çeşitli kademelerinde ve birtakım önemli başka kurumlardaki siyasi, bü-

16 Öngörülen eğitim düzeylerine uygun belirli metinler tahsis edilir (Mardin, 2011, s. 56), eksik metinlerin tamamlanması için belli zaman dilimleri belirlenir ve eğitimin dört yılı aşmaması öngörülür (Akt. Mardin, 2011, s. 56; Atay, 1983). Böylelikle, derslerin okunma süreleri ve eğitimin ne kadar süreci belirlenmiş olur (Atay, 1983, s. 191).

17 Görüşmede geçen kişi ismi çıkarılmıştır.

rokratik ve kimi kez de eğitici eliti oluşturmaktadırlar. Burada eşraf aileleri içindeki kolların nasıl farklılaştığına bakmak gerekmektedir. Görüştüğümüz eşraf ailelerindeki gibi ailelerin bazı fertleri dinî elit olmayı öne alırken ve bugün de bu iddiayı sürdürürken, kimileri kritik zamanlarda bu tür bir sermayeyi öne çıkarmaktadırlar. Bunlar kendilerini esas olarak yönetici, eğitici ve kültürel elite daha yakın görmektedirler.

Eşraf ailelerinin Türkiye'de yerel düzeyde modernleşmenin kurucu<sup>18</sup> ve öncü kişileri olarak kendilerinden söz etmeleri, eğitilmiş elitin önemli bir parçası olarak kendilerini görmelerinden kaynaklanmaktadır. Bu kişiler "okullu ve meslek sahibi kişiler" ve bu söylemi de çok benimsemiş gözükmektedirler:

*... şimdi bizim ailenin yüzde doksanı okuduğu için, bizde ne olursan ol okumak zorundasın, mutlaka trilyonluk da bir aile olsa çocuk eğitimini alacak... Benim hanım doktor, gene küçüğün hanımı doktor, benim küçüğüm gazetecilik bitirdi, onun küçüğü de mimar. Onun hanımı üniversitede öğretim görevlisi yabancı dillerde. Hale Atay. Amcam Kanada'da, benim kayınbirader elektronik mühendisi, gerçi o dışarıdan da, teyzemin çocukları işletme, iktisat, eczacılık mezunu, öğretmen (Gaziantep, 2006).*

Araştırmamızda görüştüğümüz kişilerin gittikleri okullara yaptıkları vurgu ve bu okullara mensubiyet aynı zamanda onların devletle kurdukları ilişkileri de yansıtmaktadır. Ayrıca devletin çeşitli kurumlarında yer almayı, bu okullardan oldukları için de "hak etmiş" olmakta, bunu "doğru" ve "gerekli" bulmaktadırlar. Eşraf ailelerinin diğer ailelerle mücadelelerinde eğitim büyük önem taşımaktadır. Buldukları kentlerde "gerçekte kimin eşraf olup olmadığı" biçiminde bir tartışmayı sürdürmüş olmaktadır. Gaziantep'ten görüştüğümüz bir kadın, bugün oldukça varlıklı ve kentte ön planda olan, ama kendisinin eşraf olarak görmediği bir aileyi şöyle anlatmaktadır:

*Bizim ailemizin çocukları, mahalleden çocuklar fakat çok samimiyetiniz yok, merhaba merhaba. Samimi bir ortamımız yok. Çünkü onlar sonradan zengin oldukları için ne oldum delisi olmuşlar, geldikleri yeri unuttular diyelim, başka bir şey diyemeyeceğim. Bu şekil söyleyeceğim. İnsanlar biraz geçmişlerine baksınlar (Gaziantep, 2006).*

Görüşülen kişi bu ailelerle karşılaştırırken kendilerinin "şu anda gerileme döneminde" olduklarına dikkat çekerek "aile yapılarının" bu ailelerden çok farklı olduğunu belirtmektedir. Ona göre kendileri gibi belli bir bilgi ve kültür birikimine bu aileler sahip değiller, kentte tanınmaları ve bugün Türkiye'de öne çıkan firmalar arasında görülmeleri sadece ekonomik sermayelerine dayanmaktadır. Bu aileler esas olarak "iyi eğitilmiş" kişiler olarak görülmemektedirler.

18 Tanıl Bora "Taşralaşan ve Taşrasını Kaybeden Türkiye" başlıklı makalesinde, taşranın sadece gerilim değil, Türkiye'de "modernleşmenin şiddetine karşı tahammül ve yumuşama alanları, modernleşmeyle bahşetmenin zengin tecrübelerini barındırdığını" ileri sürmektedir. Çalışmamızda, taşra kentlerinin ve eşraf ailelerinin Türkiye'deki modernleşmede doğrudan önemli rolleri üstlendiklerini gördük. Bora'nın çalışmasında işaret ettiği taşrada "yeni modern elitin" tümüyle olmasa da, bir bölümünün "geleneksel eşraf" içinden çıktığı tezini bu araştırmanın bulguları büyük ölçüde destekliyor (bkz. Bora, 2005, s. 63).

*Bayazıtlılar çok okumuş bir aile, bugün Ankara’da, Türkiye’nin çeşitli yerlerinde bürokrasi birçok Bayazıtlı insan vardır. Kadılar vardı hiç yok mesela şimdi. Benim mesela babamın anne tarafı Dulkadirli’dir. Benim eşim Hacıoğullarından, onlar Dulkadiroğulları sosyal yapı itibarıyla Maraş’a geçmişte etkili olmuşlar, ama çok büyük mal sahibi olmamışlar (Kahramanmaraş, 2006).*

Türkiye’nin yönetim ve eğitim elitinde bu aileler önemli bir ağırlık taşımaktadır. Araştırmamızda Denizli’de görüştüğümüz kişiler eski eşraf ailelerinden söz ederken, özellikle belli aileleri öne çıkarmaktadırlar. Geçmişten Günümüze Denizli Dergisi’nde, bu ailelerden biri olan Cillov Ailesi’nden, Haluk Cillov’la yapılmış bir röportajda, onun “Türkiye’nin ilk iktisat profesörlerinden” olduğu belirtilmiştir. Haluk Bey 1920’de İzmir’de doğmuş, orta ve lise eğitimini Fransız Saint Joseph Koleji’nde, yükseköğrenimini ise İstanbul Üniversitesi İktisat Fakültesi’nde 1945’te tamamlamıştır. Bir yıl sonra mezun olduğu fakültenin İstatistik ve Tatbiki İktisat Kürsüsünde asistan olarak çalışmaya başlamıştır. Aynı okulda, 1949’da iktisat doktoru, 1953’te doçent ve 1961 yılında ise profesör olmuştur. 1952’den başlayarak çok uzun süre Milliyet gazetesinde iktisat konusunda yazılara yazıyor ve Basın Şeref Kartı’na sahip. 1964-65 ders yılında California Üniversitesi’nde bir yıl süreyle misafir profesör olarak bulunmuştur. İstanbul’da Aile Planlaması Derneği kurucu üyesidir. 1970-74 yılları arasında Birleşmiş Milletler Nüfus Komisyonu’nda Türkiye’nin resmî temsilcisi olarak görev yapmıştır. Avrupa Konseyi’nin 1971 yılında Strasbourg’da düzenlediği İkinci Avrupa Demografi Kongresi’nde Araştırma Müdürü unvanıyla çalışmıştır. 1974 yılında kurulan Sadi İrmak Hükümeti’nde ticaret bakanı olarak görev yapmıştır. 1980’de Fransa Legion d’Honneur Nişanı, 1982’de Federal Almanya Yüksek Liyakat Nişanı ve 1995’te Japonya İmparatoru Altın Liyakat Nişanı almıştır. Haluk Cillov’un üniversite tarafından yayımlanmış ekonomi, istatistik ve nüfus konularında pek çok eseri bulunmaktadır (Kutludağ ve Türkteş, 2008, s. 2-6).<sup>19</sup> Bunların dışında birçok özel kuruluşun yönetiminde görev yapmıştır. Haluk Cillov’un özgeçmişinde gördüğümüz bu özelliklerin büyük bir kısmı başka eşraf ailelerinden kişilerin yaşam öykülerinde sıklıkla rastlayabileceğimiz örneklerdir. Görüştüğümüz kişilerin anne ve babalarının biyografilerinde benzer veya yakın unsurlar mevcuttur.

## Eşraf Ailelerinin Bakış Açısından Eğitim

Pierre Bourdieu, kendi sosyolojik yaklaşımını açıklarken toplumsal dünyanın sürekli bir değişim halinde olmadığı, onu anlamının temel bir yolunun süreklilikleri görmek olduğu tezini ileri sürmektedir (Bourdieu ve Passeron, 1990; Bourdieu-Wacquant, 2003; Laberge, 2006; akt. Türk, 2008). Bourdieu, toplumsal dünyadaki süreklilikle-

19 Buradan, başta Melih Ziya Sezer Bey olmak üzere, Münnevver Cillov’a ve yoğun işleri arasında evine davet edip sıcak bir görüşme ortamı sağlayan Gülbin Simitçioğlu’na çok teşekkür ediyorum.

re dikkat çekerken, sınıfların yeniden üretiminde eğitimin rolüne vurgu yapmaktadır. Ona göre, egemen sınıfların kendi sürekliliklerini sağlarken başvurdukları temel araçlardan birini eğitim ve eğitim sistemi oluşturmaktadır. Buna eğitimin çeşitli biçimlerde kaynaklık ettiği sermaye biçimlerini katmak gerekir (Bourdieu ve Passeron, 1990). Genel olarak bakıldığında, Bourdieu'nün kuramsal perspektifinin sağladığı önemli bir olanak, belli sınıfların dünya görüşleri ile eğitim arasındaki ilişkiyi görmemize imkân vermesidir. Burada dünya görüşünün önemi, eğitimle ilgili ayrımlar da içinde olmak üzere toplumsal dünyaya ilişkin sınıflamaları, başarı ve iktidar ölçütlerini evrenselleştiren (normal hâle getiren) bir işleve sahip olmasından ileri gelmektedir. Eşraf aileleri, aile ve eğitim konusundaki çeşitli toplumsal kanaatlerin, dünya görüşünün üretilmesinde belirleyici bir konumda bulunmaktadırlar. Araştırmada, bu ailelerin, "iyi aile" olma standardını oluşturmaya büyük önem verdiklerini, "iyi eğitimli" ve "başarılı kişiler" gibi tanımlamaları, bu sahip oldukları aile tasavvurunu pekiştirmek üzere öne çıkardıklarını gözlemledim.<sup>20</sup> Eşraflığın ayırt edici özellikleri arasında, belli bir konuma dayanan sosyal bir bilgi ve yakınlık, bir ilişki kurma biçiminin olduğu görülmektedir. Burada eşrafı diğer ailelerden ayıran özellik, bu kişilerin sahip olduğu incelik ve maharetin yanı sıra belli bir sınıfa özgü dengeliliği de taşıyor olmalarıdır. Bu fark en temelde güçlü bir sınıf habitusu ve eşrafın sınıf habitusunun bir özelliği olan oyun duygusundan ileri gelmektedir. Önemli olan zaten bu oyun duygusunun kendisinde ustalaşarak, tüm bunları göze çarpmadan, kolaylıkla yapabilmek, böyle bir duygu ve izlenimi verebilmektir.

Bourdieu'nün bakış açısının sağladığı temel bir fırsat, bağıntısal düşünmemize olanak vermesidir. Kavramların tanımlarının ancak dizgesel olabileceği, "ampirik olarak sistematik bir biçimde kullanılmak üzere tasarlandıklarını" savunmanın, dolayısıyla "habitus, alan ve sermaye gibi nosyonların", asla yahtılmış hâlde olmadıkları ancak oluşturdukları kuramsal dizgenin içinde tanımlanabilir olduklarını ileri sürmesinin (Bourdieu ve Wacquant, 2003, s. 80) dışında Bourdieu, toplumsal dünyanın kendisini ilişkisel olarak görmektedir ve bunun için bir araştırmacının yapacağı analizin zaten ilişkisel olması gerektiğini söylemektedir. Ona göre bütünlüklü bir analiz de ancak böyle mümkün olabilir (Bourdieu, 2003). Eşraf ailelerinden kişilerin eğitime yönelik bakış açıları, algıları ve sahip oldukları eğitim sermayesi, yol açtığı ve dönüştürdüğü diğer sermaye biçimleri birbiriyle bağlantılı ele alınmalıdır. Burada eşraflıkla ilintili, yani onu gösteren ve ona referansta bulunan bir eğitim kavrayışı ve sermayesi ile bu ailelerin sınıf konumları arasındaki ilişki kastedilmektedir. Ayrıca bu ailelerden kişilerin sahip oldukları başka eğilim ve yakınlıklar, örneğin "görgü"ye yaptıkları vurgu, bu konudaki tutumları ve "sosyal ilişkileri takip etme" merakları bu bağlamda değerlendirilmelidir.

20 Egemen sınıfların kendilerini ve çıkarlarını sürekli hale getirmek için kullandığı mekanizmalar olan iktisadi yatırım, miras aktarımı ve evlilik stratejisinin yanı sıra eğitim kritik bir önem taşır (Bourdieu, 2003, s. 33). Bourdieu'nün tespit ettiği bütün bu stratejiler eşraf aileleri için geçerlidir. Ancak eşraf ailelerinde eğitimin temel bir özelliği, diğer stratejiler kadar görünür olmamasıdır.

Eşraf ailelerinden fertlerin sahip olduğu eğitim sermayesi ve buna uygun habitusları belli bir alanda, yani “eşraf olma” olarak ifade edilebilecek, çeşitli sermaye biçimlerinin içinde olduğu ve sürekli değişen bir sosyal mekânda gerçekleşmektedir. Yukarıda ifade edilen eşrafın “standart” ve “ölçüt” oluşturma özelliği böyle bir alan içinde anlaşılabilir. Dolayısıyla Bourdieu’nün işaret ettiği eyleycilerin yükledikleri anlamlar (öznellik) ve bunların karşılık geldiği somut konumlar (nesnellik) bu tür bir ilişkisellik içinde açığa çıkarılabilir. Alan kavramını, çalışmamızda eşraf ailelerinin sahip oldukları ayrı sermaye tiplerine (ekonomik alan, kültürel alan, eğitim alanı gibi) karşılık gelecek bir biçimde kullandık. Ayrıca, yukarıda belirtildiği gibi, “eşraflık” diye adlandırabilecek bir toplumsal konumdan bahsettik. Burada eşraflığın dayandığı sermaye tiplerini, bir kez belirlendikten sonra değişmeyen veya aynı biçimde saptanabilir olgular değil, sınırlarının eyleycileri tarafından sürekli yeniden tanımlandığı, bu nedenle de her zaman değiştirilebilme olanağını da taşıyan toplumsal değişkenler olarak gördük. Bourdieu’ye göre, alan kavramının en büyük avantajı araştırmacıyı alanın sınırlarının nasıl çizildiğini, kimlerin alana dâhil olabildiğini, başka alanlarla ilişkisinin neler olduğu, onlardan nasıl etkilendiğini sormaya zorlamasıdır (Bourdieu ve Wacquant, 2003, s. 96). Kimin eşraf olup olmadığı tartışması, eşraf ailelerinin “görgülü” olmaya yaptıkları vurgu ve “yeni zenginler” ayrımı bu açıdan önem taşımaktadır. Karadağ’ın Gaziantep örneğinde vurguladığı gibi gerek “eski zengin” eşrafta gerekse “yeni zengin” ailelerde kadınlar kendilerinden daha alt sınıflardaki kadınlardan ayırt etmeyi erkeklere göre çok daha fazla önemsemektedirler (Karadağ, 2005). Bunu gündelik yaşam pratikleri, kentteki sosyal etkinlikler ve sosyal kuruluşlara üyelikler yoluyla öne çıkarmaktadırlar. Bu, erkekler tarafından başka şekillerde yapılırsa da yine de eşrafın sınıf karakterinin belirlenmesinde sembolik sermayeyi esas olarak kadınlar öne çıkarmaktadır (Karadağ, 2005; Durakbaşa, 2005).

Eşraf aileleri aynı zamanda kültürel sermaye ve alanla olduğu gibi sembolik ve sosyal sermayeyle ve bunların birçoğuyla da ilişki içindedirler. Burada sembolik sermayenin özel bir önemi bulunmaktadır.<sup>21</sup> Eşraf ailelerinde ve araştırma yaptığımız kentlerdeki, eşraf/eşraf olmayan (veya yeni zengin), görgülü/görgüsüz, eğitilmiş/eğitimsiz gibi ayrımlar ve tanımlamalar, eşraf ailelerinin “yeni zengin” ailelerle aralarında gördükleri, varsaydıkları sembolik sermaye farkından kaynaklanmaktadır. Bu aileler, “yeni zengin” gördükleri aileleri açıkça sembolik sermaye açısından yetersiz bulmaktadırlar ve bu sermayenin zor edinileceğini düşünmektedirler. Yukarıda vurgulanan eşraflık için temel bir önemi olan sembolik sermayeyi büyük oranda kadınlar oluşturmaktadırlar. Eşraflığa ilişkin kültürel kodlar, sembol, temsil ve tahayyül biçimleri, sosyal dil, çeşitli yaşam pratikleri, evlerdeki kültürel nesnelere, kadınların giyim ve duruşları, balo ve resepsiyon gibi kültürel etkinlikler, müzik dinletileri ve eğlence biçimleri, büyük kentlere geziler ve evliliklerin düzenlenmesi bu sermaye türünün en fazla görülebileceği yerlerdir. Araştırmamızda, kadınların kültürel ve sembolik sermayenin yanı sıra ekonomik sermayeye

21 Sembolik sermayenin ne olduğu ve önemi konusunda bkz. Bourdieu, 1991 ve Bourdieu, 1998.

açıkça etkide bulduklarını ve bazı örneklerde onu doğrudan oluşturduklarını gördük. Kadınların evlilik yoluyla getirdikleri toprak zenginliği, sosyal ağlar ve miras ilişkilerini düzenlemeleri, ailenin fertlerinin eğitiminde üstlendikleri rolleri bu açıdan yorumlanmalıdır (Özsan, 2010).

Bu çalışma için Bourdieu'nün perspektifinin yarattığı diğer bir olanak, iktidar alanına yaptığı vurgudur. Ona göre iktidar alanı, diğer alanlar gibi değildir, birbirine karşı avantajlı ve birbirinden üstün olmak isteyen ve farklı sermaye tiplerine sahip grupların mücadele alanıdır. Burada eşrafın önemi, toplumsal dünyayı eşraf olan ve olmayan olarak ayırmada belirleyici ve en önde gelen grup olmasından kaynaklanmaktadır. Yukarıda "iyi aile" ve "iyi eğitim"e, "görgü sahibi" ve "kültürlü" olmaya ilişkin kanaatin ve sınıflandırmaların esas olarak bu aileler tarafından oluşturulduğu savını ileri sürdüm. Bourdieu, yaşam tarzları alanında yaşanan ayırım ve mücadelelerde, kültürel pratiklerimiz ve yaşam tarzlarımız kadar, aynı zamanda bunlar üzerine nasıl konuştuğumuzun önemine dikkat çekmektedir (Karadağ, 2010, s. 41). Eşraf ailelerinden kadınların eşraflığa ilişkin anlatıların kendisini oluşturmaları bu açıdan dikkate değer (Özsan, Durakbaşa ve Karadağ, 2009a; Durakbaşa, Özsan ve Karadağ, 2011). Yukarıda ifade edildiği üzere eşraf ve "yeni zengin" aileler arasındaki ayrımı kuranlar (bunu yapabilenler, bu tür kategorileri oluşturmada daha avantajlı olanlar) esas olarak eşraf aileleridir. Yine de, "yeni zengin" ailelerin ya da "yeni eşrafın" kendilerini çeşitli biçimlerde güçlü kılabildiklerini de görmek gerekmektedir. Araştırma yaptığımız kentlerde, görece olarak yeni zenginleşmiş aileler, eğitimi, yatırım ve firmalarının geleceği için önemli bulmaktadırlar. Bununla birlikte zihniyet ve eğitime yükledikleri anlamlar açısından belirgin bir farklılık göstermektedirler. Gaziantep'te "yeni zengin" aileler arasında gösterilen, kendilerini "sanayici" olarak tanımlayan bir kişi, eğitim konusundaki çalışmalarını değerlendirirken, kendilerinin eğitim yoluyla, yeni okullar açarak kentte farklılık yaratacaklarını ileri sürmektedirler.

*Gaziantep'te kurmuş olduğumuz özel okullarda da bu çalışmayı yapıyoruz altı yıldır bu mücadeleyi veriyoruz ve altı yılın sonucunda da bugün itibarıyla dünya dördüncülükleri, ülke birincilikleri, dünya birincilikler takır, takır, takır geliyor.*

*Bir tanesini de biz işletelim dedik. Bunda amaç, Gaziantep'te farklılığı yaratabilmek ve Gaziantep'teki diğer okulları da kamçılıyıp yeni bir misyonla, yeni bir vizyonla kendi ayakları üzerinde durabilen yetişmiş, gelişmiş, her oturdukları toplumda kendilerini ifade edebilecek donanımı almış Gaziantep'li çocukları yetiştirmektir. Yani bunları bunlara verebilmektir. ve çok şükür altı yıl oldu başlayalı, bu altı yıl içerisinde 1066 tane ödül, Türkiye genelinde, il bazında ve dünya genelinde 1066 tane ödül almışız (Gaziantep, 2006).*

Burada eşraf ailelerinde sınıf ve eğitim ilişkisinin temel özelliklerine geçebiliriz. Bourdieu kültürel sermayenin biriktirilmesinde ve aktarılmasında aile ve eğitimin önemine işaret etmektedir (Bourdieu ve Passeron, 1990; Bourdieu, 1998). Eğitim, eşraf ailelerinde kültürel sermayenin oluşturulması ve artırılmasının yanı sıra kültürel sermayenin kuşaklar arasındaki akışını ve ayrı nitelikteki sermayelere dönüştürülmesini de olanaklı kılar. Yukarıda ifade edildiği gibi bu aileler için eğitim en başta onlara "ilerleme

idealini” sağlayan, onları “hayal edilen” sınıfa götürecek temel bir öğedir. Ayrıca buldukları sınıfa sosyal aidiyeti böylelikle pekiştirmektedir. İnandırıcılığı ve sınıf meşruiyetini mümkün kılan önemli yollardan biri eğitimidir. Muğla’da Özbekler Ailesi’nden (aynı zamanda Hacıhamzazadeler ya da Sarı Müftüler olarak anılır) kişilerle yaptığımız görüşme bu yönden önemli ipuçları taşımaktadır. Görüşmede, ailenin genellikle “okumuş”, “âlim” ya da “bilgin” kişilerden oluştuğu için kentte “bilginler ailesi” olarak anıldığı anlatılmaktadır. Bu onların sosyal itibarını arttıran ve buldukları sosyal konumu pekiştiren bir özelliktir.

*Mesela burada derler ki akıl alacaksan Hacıhamzazadelere, para alacaksan Hacıkadızadelere, ... öbürünü söylemeyelim, siz bulun (Durakbaşa, Karadağ, Özsan, 2008, s. 133)*

Araştırmamız sırasında ailenin en yaşlı üyesi, matematik profesörü Ali Rıza Özbek, İstanbul Teknik Üniversitesi’nden emekli olduktan sonra Muğla’ya yerleşmiş. Ailenin bazı fertleri İstanbul’da yaşamaktadır. Ailede belli kurumlarda önemli konumlarda, yönetim ve eğitim kademesinde çalışan pek çok kişi bulunmaktadır. Belli aralıklarla, kentte ailenin ayrı kollarının katıldığı toplantılar yapılmaktadır. Görüşmemizden bir süre önce yapılan toplantıda, Ali Rıza Bey, “âlim ve eğitilmiş kişiler” yetiştirmelerine rağmen, ailenin “ticaretle uğraşan kanadının zayıf” olduğunu belirtmiştir. Cumhuriyetin 75. yılında yaptıkları başka bir toplantıda ise “bürokratlar, üniversite profesörleri ve müdürlerin” ailede bulunmasının önemli olduğu, ancak bu kişilerin “statükocu” oldukları, ticari girişimde bulunmadıklarını toplantıya katılanlara anlatmıştır (Durakbaşa, Karadağ ve Özsan, 2008, s. 133, 134). Aslında aileden bazı kişiler ticaret yapmaktaydı, ancak onların yaptıkları büyük çaplı ve “başarılı” girişimler olarak görülmemektedir.

Eğitimleri ve bu konuya yaptıkları vurgu yoluyla, bu aileler içinde pek çok sermayenin gruplaştığı ve sürekli dönüştüğü bir *kültürel kodu* ve bir *sınıf ritüelini* oluşturmaktadırlar. Bunun, Türkiye’de çeşitli düzlemlerde görünürlük kazanan temel bir sınıf kodu olduğu düşünülebilir. Görüşmelerde “bunlar eğitilmiş bir aile”, “doktor, sefir yetiştirmişler” biçimindeki yaygın ifadeleri, bu tür kodlar, “köklü ve oturmuş bir sınıfa” işaret eden kültürel göstergeler (dayanıklı kültürel kodlar) olarak okumak mümkündür. Eğitim konusundaki sınıf ritüellerine gelince, kutlama ve yemeklerin dışında Türkiye’de bu konuda zengin bir armağan repertuarının olduğu açıkça görülmektedir. Bu ailelerin belirleyici özelliği, hem eğitime ilişkin oldukça incelmış dili (aynı zamanda kamusal dili) üretibilmeleri hem zaten bunun karşılık geleceği somut örneklerle sahip olmaları, dolayısıyla kendilerini inandırıcı kılmalarıdır. Araştırmamızda bu yönde pek çok bulgu yer almaktadır. Gaziantep’teki görüşmelerimizde Barlas ailesinin geçmişte olduğu gibi bugün de kentte güçlü bir etkiye sahip olduğu görülmektedir. Ailenin sahip olduğu sosyal güç ve siyasi nüfuz bu görüşmelerde ifade ediliyor ve esas olarak bu durum aile fertlerinin “iyi eğitilmiş” olmalarına dayandırılmaktadır. Eğitim burada aynı zamanda gücü ve siyasi nüfuzu normalleştirici ve hatta örtücü bir unsurdur. Böylelikle, ailenin sahip olduğu sosyal güç ve siyasi nüfuzun başka önemli kaynaklarını görünmez hâle getirebilmektedirler.

Görüştüğümüz kimi eşraf aileleri bu aileyle evlilik yoluyla akrabalık ilişkisi kurmuşlar ve aile fotoğraflarını bizimle paylaşırken bu sosyal bağı öne çıkararak konuşmaktaydılar. Aileden kişilerin eğitimleri ve mevkileri üzerinde durmaları tesadüf değildir. Bu yaklaşım, aile ve akrabalık ideolojisi için çok işlevsel olabilmektedir. Eğitimin Türkiye'de açık ve güçlü bir kamusal dile dönüşmesi aynı zamanda akrabalığa benzer başka sosyal bağları kurucu olmasından da kaynaklanmaktadır. Fikri Alican *Koca Meşe'nin Gölgesi* isimli anı kitabında (2003) Gürbüz Barlas'la ilgili anılarından söz ettiği "*Gürbüz Barlas'ı milletvekili yapsak yeridir*" başlıklı kısmında şunları söylemektedir.

*Gürbüz Barlas, İstanbul Üniversitesi Tıp Fakültesi'ni bitirdikten sonra ABD'de suni böbreğin (ve suni kalbin) yaratıcısı Willem Kolff'un yanında üroloji uzmanı olmuştur. Diyaliz (sunî böbrek) konusunu da iyice kavramış ülkemizde bu yöntemi kurmuştur.*

*Gürbüz, Willem Kolff gibi bir adamdan aldığı referansla dünyanın neresinde isterse çalışabilirdi. Ama o İkinci Cerrahi Kliniği'ni seçmiş, zevkler tartışılmaz.*

*İkinci Cerrahi Kliniği'nde part time çalışıyordu. Amerikan Hastanesi'nin de kadrosundaydı, muayenehanesi de vardı. Kısa sürede kendi alanında üne kavuştu ben şimdi bu satırları yazarken o da bu ününü sürdürüyor. Zaten Gaziantep'in oturalı ailelerinden.*

*Barlas ailesindeki doktorlar saymakla bitmez. Gürbüz'ün bir rahmetli amcası genel cerrahmış, öteki amcası sevgili hocamız iç hastalıkları uzmanı Prof. Dr. Osman Barlas'tır. Gastroentolojist Nefise Barlas da onun kızıdır. ABD'de hematoloji profesörü Dr. Abdullah Barlas Gürbüz'ün yeğenidir. Bir başka yeğeni rahmetli iç hastalıkları uzmanı Dr. Beyhan Barlas'tı.*

*Hepsini sayacak olursam çok uzayacak, ancak Gürbüz'ün kayınbiraderi değerli yazın adamımız sevgili dostum Orhan Barlas'ın Cerrahpaşa'da bir yıldız gibi parlamakta olan oğlu Prof. Dr. Aydın Barlas'ı da söylemeliyim.*

*Yine de Barlas ailesinin en iyi öğretim görmüş kişileri bence bu saydığım doktorlar değil, Gürbüz'ün eşi Ferhan Barlas ve baldızı Perihan Barlas'tır, çünkü bu bayanlar da Arnavutköy Amerikan Kız koleji mezunudurlar. Bu okul da Robert Kolej demek zaten.<sup>22</sup>*

Yukarıda öne çıkarılan "iyi bir eğitim görmüş" olma ifadesi ve benzeri vurgular, köklü bir sınıfa işaret ettikleri gibi ama aynı zamanda bağlantılı başka kültürel kodların da üretilmesine kaynaklık etmektedir. Örneğin, belli bir eşraf ailesinin kadın ve erkeklerinin, anne ve babalarının ne tür kadınlar ve erkekler olduğu, ("yetenekli" ve "parlak" kişiler olarak) kimlerle evlenmeye ve hangi konumlarda olmaya layık oldukları biçimindeki kanaatleri, buna ilişkin sınıf referanslarını ve sosyal arka planı üretmiş olmaktadır. Daha önemlisi, böylelikle "iyi bir aile" tahayyülü yaratılmaktadır. Yukarıda ifade edildiği gibi bu ailelerden kişilerin belli konumlara daha kolay tercih edilmelerinin nedenlerinden birini, başvurdukları konum için gerekli olan eğitime en fazla onların sahip olmaları ve böylelikle de "hak eden ve doğru kişiler" olarak görülmeleri oluşturmaktadır. Söz konusu ailenin öteden beri "çok iyi eğitilmiş, önemli" kişiler çıkarması, yeni kuşakların da işini kolaylaştırmaktadır. Yeni kuşaktan kişiler de "doğru kişiler" olarak önerilmekte,

22 "Tıp dünyası bu kitabı konuşacak", Hürriyet, 18.05.2000, hurriyet.com.tr/goster/printnews.aspx?DocID=-155127. Erişim tarihi: 04.04.2014.



konumlarını “hak etmiş” görünmektedirler. Ayrıca, belli bir pozisyona seçilme süreçlerine ilişkin gerekli ve esas bilgiye zaten bu kişiler sahip olabilmektedirler. Araştırmamızdaki bulgular, Türkiye’de belli kurumların önemli konumlarında uzun zamandır bu ailelerden kişilerin bulunduğu, bunun bir örüntü olduğuna işaret etmektedir. Ayrıntılı bir araştırmayla bu ailelerden kişilerin Türkiye’deki önemli kurumlardaki oranının kimilerini şaşırtacak kadar yüksek çıkacağını sanıyorum. Burada birkaç örnek vermek gerekirse, Gaziantep’ten Ataylar ailesi, (aynı zamanda Ocaklar ve Göğüşlerden oluşuyor ve Barlaslarla yakın ilişki içindeler), Kahramanmaraş’lı Arifioğlu Ailesi, Denizli’den Cillov ve Müftüler ailesi, Muğla’da Özbekler (Hacıhamzazade sülalesinin Sarı Müftüler kolundan gelmektedirler ve 1936 soyadı kanunuyla bu bugünkü soyadlarını alıyorlar) ailesi bunlar arasında sayılabilir. Hem bu ailelerden kişilerle hem de bu kentlerin sanayi ve ticaret odalarındaki kişilerle yaptığımız görüşmelerde ve bu kentlerde yayımlanan yerel kaynaklarda, Türkiye’de üst düzey bürokratlar, siyasetçiler ve gazete sahipleri arasında bu ailelerden kişilerin ağırlıklı olduğu, üniversite ve hastane gibi belli kurumların önemli pozisyonlarında buldukları görülmektedir. Bu aileleri görünmez kılan mekanizmalar arasında hem merkez ve taşra eliti arasındaki evliliklerin hem de bu aileler arasındaki evliliklerin geri planda kalışı, yeterince görülmeyişidir. Esas olarak kendilerine denk ailelerle evlilik yapmayı tercih eden bu aileler, çocuklarını çoğunlukla büyük kentlerin özel üniversitelerde okumalarını, bu okullarda kendine benzer sınıflardan ailelerin çocuklarıyla tanışması ve evlenmesi imkânı olarak görmektedirler (Durakbaşı, Karadağ ve Özsan, 2007). Belli üniversiteler ve kolejler içinde olmak üzere, bu eğitim kurumlarında yapılacak ayrıntılı araştırmaların, bu aileler arasında sıklıkla evliliklerin yapıldığını, kadınlar ve erkekler arasındaki farklılıklara karşın bu konuda önemli bir örüntüyü göstereceğini tahmin ediyoruz.<sup>23</sup> Yukarıda ifade edildiği üzere araştırma yaptığımız kentlerde sanayi ve ticarete geçmiş varlıklı ailelerin çocukları ağırlıkla işletme, endüstri mühendisliği ve yakın alanları okumaktadırlar. Bu konuda sayısal veriler bulunmamakla birlikte sınırlı verilere bakıldığında, bugün eşraf ailelerinin çocuklarının okudukları dallar daha fazla çeşitlilik göstermektedir. Ayrıca bunu belli dönemlerde ekonomik gücünü koruyanlar ve koruyamayanlar olarak bakmak gerekmektedir. Araştırma yaptığımız kentlerde “eski eşraf aileleri” olarak gösterilen ailelerde, doktorluk, eczacılık ve çeşitli kademelerdeki bürokratik görevler ağırlıkta gözükmektedir. Denizli’de varlıkları Osmanlı’ya dayandırılan, kentte uzun süre sahip oldukları toprak zenginlikleriyle anılan Tavashioğlu Ailesi’nin soy ağacında, doktor ve eczacılar ayrı ve vurgulanarak gösterilmektedir. Günümüzde ekonomik varlığını kaybetmesine karşın bu aile sahip olduğu nüfuzu sürdürmektedir. Eski eşraf ailelerinden kadınların öteden beri eczacılığı tercih etmeleri, eczanelerin, bu-

23 Arum, Roksa ve Budig, Amerika’da 1970’li yılların ortalarına kadar elit üniversitelerden mezun olmuş bir grup kadın ve erkek üzerine yaptıkları araştırmada, bu tür okullarda okumanın, kişilerin eş seçimindeki etkilerine işaret ediyorlar. Eş seçimin de gelir düzeyi kadar sosyal köken gibi ailenin statüsüne ilişkin faktörlerin belirleyici olduğunu gösteriyorlar (Bkz. Arum, Roksa ve Budig, 2008).

lundukları semtlerde sosyal ilişkilerin kurulmasında pek çok işlevi yerine getirmesinin yanı sıra eczacılığın bu aileler ve bu ailelerin kadınları tarafından saygınlık, nüfuz artırıcı, güvenli, modern kurumlar olarak görülmelerinden de kaynaklanmaktadır. Cumhuriyetin ilk yıllarından bugüne uzanan süreçte yerel seçkin ailelerde görebileceğimiz meslek seçimi örüntüsündeki değişim, esas olarak bu ailelerin kendileri için önemli ve ihtiyaç gördükleri alanlara çok çabuk yöneldiklerini göstermektedir. Sahip oldukları ekonomik sermayeyi eğitimle ve başka yollarla edindikleri sosyal ve kültürel sermayeyle dengelemiş olmaktadırlar. Eşraf ile “yeni zenginleri” ayıran temel özellik, birincilerin ekonomik sermaye ile kültürel sermaye arasındaki dengeyi gözetme konusunda iddialı olmasıdır. Ekonomik gücünü kaybeden eşraf aileleri, ekonomik bakımdan hâlen güçlü olan eşrafın ve bu kentlerdeki başka yönetici ve sanayi elitinin gözünde –özellikle yeni zenginlerle kıyaslandığında– bugün de saygınlığını korumaktadır.

## Sonuç

Eşraf ailelerinin, kendi sınıf konumları açısından eğitime nasıl baktıkları ve bu konumlarını güçlendirmek için eğitimi nasıl kullandıkları soruları bu yazının odağını oluşturdu. Eşraf ailelerinde, eğitim ve sınıf ilişkilerinin temel özellikleri göstermeye çalışıldı. Araştırmada elde edilen eğitilmiş elitin önemli bir kısmının eşraf ailelerinden çıktığı bulgusu, Türkiye’de eğitim ile sınıf ilişkileri çerçevesine yerleştirilerek tartışıldı. Bu aileler, fertlerinin sahip olduğu eğitim yoluyla, kendilerini başka toplumsal gruplar ve “yeni zenginlerden” farklılaştırmaktadırlar. Eğitim başta sınıf pozisyonları olmak üzere pek çok yönden bu aileler için kurucu ve sürekliliği sağlayıcı bir unsur olarak gözükmektedir.

Açıkça bu aileler eğitimi üyesi oldukları geniş ailenin bir projesi olarak görmektedirler. Eşraf ailelerinden fertler, kültürel sermayenin eğitime dayalı kurumsallaşmış biçimini belli konumlarda yer alışlarıyla somut olarak göstermektedirler. Bu yazı, eşraf aileleri mensuplarının Türkiye’de ekonomik, siyasal ve bürokratik elitlerin göz ardı edilemeyecek bir kesimini oluşturduğu varsayımına dayanmaktadır. Yazıda Türkiye’nin hem merkezindeki hem de taşrasındaki ekonomik, siyasal ve bürokratik elitlerin sınıf kökenleri incelendiğinde, eşraf aileleri mensuplarının göz ardı edilemeyecek bir kesimi oluşturduğunu göstermeye çalıştım. Türkiye’de büyük kentlerin merkezi elitinin bir kısmı taşra kentlerindeki eşraf ailelerinden gelmektedir. Eşraf aileleri, “iyi” eğitilmiş ve kariyer sahibi fertlerini özellikle öne çıkarmaktadırlar. Yukarıda açıkça gösterildiği üzere bu ailelerin, fertlerinin eğitime verdikleri önem, yükledikleri anlamlar, onların “bir eşraf ailesi olmayı” nasıl gördükleri ve aile tarihlerini güçlü, hegemonik bir anlatı olarak nasıl kurdukları ve sürekli kıldıklarını göstermektedir. Eşraf aileleri kendi sınıf konumları için eğitimi değişik biçimlerde kullanmaktadırlar. Eğitim aynı zamanda belli bir “ilerleme idealini” ve sınıf aidiyetini pekiştirebildiği için de bu aileler için önemlidir. Eşraf aileleri kendilerini konumlandırırken, toplumsal sınırlarını belirlerken, “inandırıcı ve ikna

edici” bir ölçüt olarak eğitimi ileri sürmektedirler. Yukarıda ifade edildiği gibi, burada kritik noktalardan biri bu ailelerin, “iyi eğitilmiş olduklarını” gösteren çok sayıda somut örneği gösterebilmeleridir. Bu konuda gerekli ve çoğu kez kolaylaştırıcı olabilen sosyal ağlara daha fazla sahip olanlar da eşraf ailelerinden gelen kişilerdir. Daha önemlisi, bu ailelerden kişiler, içinde buldukları konjonktüre göre daha hızlı değişebilmektedirler. Geldikleri ailelerin siyasi eğilimleri ve gelenekleri de içinde olmak üzere pek çok alanda belirgin bir tutum değişimine gidebilmektedirler. Bu nedenle yazıda öne sürülen ikinci sav; eğitimle sağlanan kültürel sermaye ve eğitime dayanan sosyal itibarın, en temelde Türkiye’de yönetici sınıfların sosyal konumlarını meşrulaştırmalarına hizmet ettiği. Eşraf ailelerinin bir toplumsal grup olarak tipik ve oluşturuca özelliklerinden birinin, Türkiye’nin sınıf dokusunun önemli bir özelliğini oluşturan bu sürekliliği sağlamak ve daha önemlisi bunu normalleştirmek olduğu söylenebilir. Bu, aynı zamanda, Türkiye’de sınıfın görünmezliğinin önemli nedenlerinden biridir.

## Kaynakça

- Açikel, F. (2006). Entegratif toplum ve muarızları: ‘Merkez-çevre’ paradigması üzerine eleştirel notlar. *Toplum ve Bilim*, 105, 30-69.
- Arum, R., Roksa, J. ve Budig, M. J. (2008). The Romance of College Attendance: Higher Education Stratification and Mate Selection. *International Sociological Research Committee*, 26(2), 107-121.
- Atay, H. (1983). *Osmanlılarda yüksek din eğitimi*. İstanbul: Dergâh Yayınları.
- Aydın, S. (2006). Paradigma da tarihsel yorumun sınırları: Merkez-çevre temellendirmeleri üzerinden düşünceler. *Toplum ve Bilim*, 105, 70-95.
- Bora, T. (2005). Taşralaşan ve taşrasını kaybeden Türkiye. T. Bora (Der.), *Taşraya Bakmak* içinde (s. 37-66). İstanbul: İletişim Yayınları.
- Bourdieu, P. (1991). *Language and symbolic power*. (Ed. J. Thompson) (Çev. M. Adamson ve G. Raymond) Cambridge: Harvard University Press.
- Bourdieu, P. (1998). *Practical reason*. (Çev. R. Johnson vd.) Cambridge: Polity Press.
- Bourdieu, P. (2000). *Distinction: A social critique of the judgement of taste*. (Çev. R. Nice) Londra: Routledge.
- Bourdieu, P. ve Chartier, R. (2014). *Sosyolog ve tarihçi*. (Çev. Z. Karaca) İstanbul: Açılım Kitap.
- Bourdieu, P. ve Passeron, J.-C. (1990). *Reproduction in education, society and culture*. (Çev. R. Nice) London: Sage.
- Bourdieu, P. ve Wacquant L. (2003). *Düşünsel bir antropoloji için cevaplar*. (Çev. N. Ökten) İstanbul: İletişim.
- Brown, P. (2003). The opportunity trap: Education and employment in a global economy. *European Educational Research Journal*, 2(1), 141-179.
- Cicourel, A. (1993). Structural and processual epistemologies. C. Calhoun, E. Li Puma ve M. Postone (Der.), *Bourdieu: Critical Perspectives* içinde (s. 89-115). Cambridge: Polity Press.

- Çakır, S. (2013). *Erkek Kulübünde siyaset: Kadın parlamenterlerle sözlü tarih*. (Haz. Ş. Tekeli). İstanbul: Versus Kitap.
- Çiğdem, A., Açikel, F. ve Erdoğan, N.-Bora., T. (2006). Şerif Mardin'le merkez-çevre analizi üzerine. *Toplum ve Bilim*, 105, 7-10.
- Durakbaşa, A. (2005). The Gender of Social Class: Theoretical and Methodological Discussion for a Feminist Sociology. *Gendering Transformations Conference Proceedings*. Island of Crete: University of Crete.
- Durakbaşa, A. (2010, Bahar). Taşra Burjuvazisinin Tarihsel Kökenleri. *Toplum ve Bilim*, 118, 6-38. İstanbul.
- Durakbaşa, A., Karadağ, M. ve Özsan, G. (2008). Türkiye'de Taşra Burjuvazisinin Oluşum Sürecinde Yerel Eşrafın Rolü ve Taşra Kentlerinde Orta Sınıflar. TÜBİTAK maddi destekli proje. Proje No: 105K174. Muğla.
- Durakbaşa, A., Özsan, G. ve Karadağ, M. (2011). Women's Narratives as Sources for the Study of Eshraf Families. F. Türe. ve B. Talay Keşoğlu (Der.), *Women's Memory: The Problem of Sources* içinde (s. 153-167). Newcastle upon Tyne: Cambridge Scholars Publishing.
- Ergenç, Ö. (1982). Osmanlı Klasik Dönemindeki 'Eşraf ve Ayân' Üzerine Bazı Bilgiler. *Osmanlı Araştırmaları Dergisi*, 3, 105-118.
- Fortna, B. C. (2005). *Mekteb-i Hümayûn: Osmanlı İmparatorluğu'nun Son Döneminde İslâm ve Eğitim*. (Çev. P. Sıral) İstanbul: İletişim Yayınları.
- Gönenç, L. (2006). 2000'li Yıllarda Merkez-Çevre İlişkilerini Yeniden Düşünmek. *Toplum ve Bilim*, 105, 129-152.
- Hourani, A. (1968). Ottoman Reform and the Politics of Notables. Polk, R. William ve R. L. Chambers (Der.), *Beginnings of Modernization in the Middle East: The Eighteenth Century* içinde (s. 41-68). Chicago ve Londra: The University of Chicago Press.
- Kafadar, O. (2002). Cumhuriyet Dönemi Eğitim Tartışmaları. U. Kocabaşoğlu (Der.), *Modern Türkiye'de Siyasî Düşünce, Modernleşme ve Batıcılık* (c. 3) içinde. İstanbul: İletişim Yayınları.
- Kahraman, H. B. (2002). Bir Zihniyet, Kurum ve Kimlik Kurucusu Olarak Batılılaşma. U. Kocabaşoğlu (Der.), *Modern Türkiye'de Siyasî Düşünce, Modernleşme ve Batıcılık* (c. 3) içinde. İstanbul: İletişim Yayınları.
- Kalmijn, M. ve Kraaykamp, G. (2007). Social Stratification and Attitudes: a Comparative Analysis of the Effects of Class and Education in Europe. *The British Journal of Sociology*, 58(4), 547-576.
- Karadağ, M. (2005). Class, Gender and Reproduction: Exploration of Change in a Turkish City. Yayınlanmamış doktora tezi, University of Essex.
- Karadağ, M. (2009a). On Cultural Capital and Taste: Cultural Field in a Turkish City in Historical Perspective. *European Societies*, 11(4), 531-551.
- Karadağ, M. (2009b). Pierre Bourdieu'nün Sınıf Analizi: Sınıf Pratikleri, Sınıf Habitüsü ve Sembolik Şiddet. D. Hattatoğlu, ve G. Ertuğrul, (Der.), *Methodos: Kuram ve Yöntem Kenarından* içinde (s. 190-211), İstanbul: Anahtar Kitaplar Yayınevi.
- Karadağ, M. (2010). Taşra Kentlerinde Yaşam Tarzları Alanı: Kültür ve Ayrım. *ToplumveBilim*, 118, 39-58.
- Kutludağ, Ş. ve Türkteaş, M. (2008). Ülkemizin İlk İktisat Profesörlerinden 38. Hükümette Sadi İrmak Kabinesi'nin Ticaret Bakanı Prof. Dr. Haluk Cillov. *Geçmişten Günümüze Denizli Yerel Tarih ve Kültür Dergisi*, 18, 2-6.

- Laberge, Y. (2006). Pierre Bourdieu (1930-2002). A Tribute and a Portrait. *International Sociology*, 21(3), 491-495.
- Mardin, Ş. (1985). Türk Siyasetini Açıklayabilecek Bir Anahtar: Merkez – Çevre İlişkileri. E. Kalaycıoğlu ve Y. Sarıbay (Der.), *Türkiye'de Siyaset: Süreklilik ve Değişim* içinde (s. 123-149). İstanbul: Der Yayınları.
- Mardin, Ş. (1996). *Yeni Osmanlı Düşüncesinin Doğuşu*. (Çev. M. Türköne, F. Unan ve İ. Erdoğan) İstanbul: İletişim Yayınları.
- Mardin, Ş. (2003). Yeni Osmanlı Düşüncesi. M. Ö. Alkan (Der.), *Modern Türkiye'de Siyasal Düşünce, Cumhuriyet'e Devreden Düşünce Mirası Tanzimat ve Meşrutiyet'in Birikimi* (c. 1) içinde. İstanbul: İletişim Yayınları .
- Mardin, Ş. (2004) *Türk Modernleşmesi* (Makaleler 4). (Der. M. Türköne ve T. Önder) İstanbul: İletişim Yayınları.
- Mardin, Ş. (2011). *Türkiye, İslam ve Sekülerizm*. (Çev. E. Gen ve M. Bozluolcay) İstanbul: İletişim Yayınları.
- Mert, Ö. (1991). Ayan. *Türkiye Diyanet Vakfı İslâm Ansiklopedisi* içinde (c. 4). İstanbul: Türkiye Diyanet Vakfı Yayınları.
- Nash, R. (2002). A Realist Framework for the Sociology of Education: thinking with Bourdieu. *Educational Philosophy and Theory*, 34(3), 273-288.
- Özdeğer, M. (2000). Osmanlı Devlet Teşkilatında Âyânın Mali ve İdari Yönetime Müdahale Devri. *İktisat Fakültesi Mecmuası* , 50(1-4), 69-132.
- Özgüden, M. (2012). Türkiye'de Seçkinler. F. Alpkaya ve B. Duru (Der.), *1920'den Günümüze Türkiye'de Toplumsal Yapı ve Değişme* içinde (s. 313-352). Ankara: Phoenix Yayınları.
- Özkazanç, A. (2012). Cumhuriyet Döneminde Siyasal Gelişmeler: Tarihsel-Sosyolojik Bir Değerlendirme. F. Alpkaya ve B. Duru (Der.), *1920'den Günümüze Türkiye'de Toplumsal Yapı ve Değişme* içinde (s. 91-126). Ankara: Phoenix Yayınları.
- Özsan, G. (2010). Eşraf Ailelerinin Statü Mücadelelerinde Kadınların Rolü. *Toplum ve Bilim*, 118, 59-91.
- Özsan, G. (2013). Türkiye'de 'Modern Olma' İdeali ve Modernlik Deneyimi: Avrupa Birliği'nin Toplumsal Tahayyüldeki Konumunu Yeniden Düşünmek. *Marmara Avrupa Araştırmaları Dergisi*, 21(1), 61-85.
- Özsan, G. (2015). Türkiye'nin Sosyal Dokusunda Değişen ve Değişmeyen Unsurlar: Eşraf Aileleri ve Eğitim. *Eğitim Bilim Toplum Dergisi*, 13(50), 96-133.
- Özsan, G., Durakbaşı, A. ve Karadağ, M. (2009a). Eşraf Ailelerinde Kadın Anlatıları. F. D. Türe ve B. Talay Keşoğlu (Der.), *Kadın Belleğini Oluşturmada Kaynak Sorunu Sempozyumu* içinde (s. 190-200). İstanbul: Kadın Eserleri Kütüphanesi ve Bilgi Merkezi Vakfı, Kadir Has Üniversitesi.
- Özsan, G., Durakbaşı, A. ve Karadağ, M. (2009b). Women, Family Status and Class Position: Cases of Locally Notable in Provincial Turkey). *Proceedings of the 9th Conference of the European Sociological Association: European Society or European Societies?*. Lizbon.
- Özsan, G., Durakbaşı, A. ve Karadağ, M. (2011) "Türkiye'de Taşra Kentlerinde Modernleştirici Bir Aktör Olarak Eşraf Aileleri ve Eğitimin Rolü. *Türk Sosyal Bilimler Derneği 12. Ulusal Sosyal Bilimler Kongresi*. Yayınlanmamış bildiri, Ankara.
- Parlaz, S. (2006). Cumhuriyet'ten Günümüze Denizli Milletvekilleri. *Geçmişten Günümüze Denizli Dergisi*, 12, 27-29.

- Reay, D. (2000). A Useful Extension of Bourdieu's Conceptual Framework? Emotional Capital as a Way of Understanding Mothers' Involvement in Their Children's Education. *The Sociological Review*, 48(4), 568-585.
- Sayer, A. (2005). *The Moral Significance of Class*. Cambridge University Press: Cambridge.
- Sianou-Kyrgiou, E. (2010). Stratification in Higher Education, Choice and Social Inequalities in Greece. *Higher Education Quarterly*, 64(1), 22-40.
- Somel, S. A. (2010). *Osmanlı'da Eğitimin Modernleşmesi (1839-1908), İslamlaşma, Otokrasive Disiplin*. İstanbul: İletişimYayıncıları.
- SOYİSİM, İ. (1982). Mustafa Haluk Müftüler, müftüzade ailesi ya da denizli maddesi. *Yurt Ansiklopedisi* içinde (c. 3). İstanbul: Anadolu Yayıncılık.
- Şahin, C. (2003). The Rise and Fall of an Ayan Family in Eighteenth Century Anatolia: Caniklizâdes (1737-1808). Yayımlanmamış doktora tezi, Bilkent Üniversitesi, The Institute of Economics and Social Sciences. Ankara.
- Şengül, S. (2009). Medreseden Okula Osmanlı-Cumhuriyet Modernleşmesi. Ö. Laçiner (Der.), *Modern Türkiye'de Siyasî Düşünce, Dönemler ve Zihniyetler* (c. 9) içinde. İstanbul: İletişimYayıncıları.
- Tekeli, İ. ve İlkin, S. (2004). *Osmanlı İmparatorluğu'nda Eğitim ve Bilgi Üretim Sisteminin Oluşumu ve Dönüşümü*. Ankara: Türk Tarih KurumuYayıncıları.
- Tıp dünyası bu kitabı konuşacak. (2000, 18 Mayıs). Hürriyet: <http://hurarsiv.hurriyet.com.tr/goster/printnews.aspx?DocID=-155127> adresinden 4 Nisan 2014 tarihinde edinilmiştir.
- Türk, H. B. (2008). Eril Tahakkümü Yeniden Düşünmek: Erkeklik Çalışmaları İçin Bir İmkan Olarak Pierre Bourdieu. *Toplum ve Bilim*, 112, 119-145.
- Unat, F. R. (1964). *Türkiye Eğitim Sisteminin Gelişmesine Tarihi Bir Bakış*. Ankara: Milli Eğitim Basımevi.
- Uzunçarşılı, İ. H. (1979). Ayan. *İslam Ansiklopedisi* (c. 2) içinde. İstanbul: Milli Eğitim Basımevi.
- Wacquant, L. (2007). Pierre Bourdieu: Hayatı, Eserleri ve Entelektüel Gelişimi. G. Çeğin, E. Göker, A. Arlı ve Ü. Tatlıcan (Der.), *Ocak ve Zanaat: Pierre Bourdieu Derlemesi* içinde (s. 53-76). İstanbul: İletişim Yayıncıları.
- Weininger, E. (2005). Foundations of Pierre Bourdieu's Class Analysis. E. O. Wright (Der), *Approaches to Class Analysis* içinde (s. 82-118), Cambridge: Cambridge University Press.
- Wikipedia katılımcıları (2015). Denizli milletvekilleri. *Vikipedi, Özgür Ansiklopedi*. [http://tr.wikipedia.org/wiki/Denizli\\_milletvekilleri/](http://tr.wikipedia.org/wiki/Denizli_milletvekilleri/) adresinden 5 Temmuz 2014 tarihinde edinilmiştir.
- Yıldırım, S. ve Zeynel, B.K. (2010). TBMM Albümü 1920-2010 (Cil 1, 1920-1950), Ankara: TBMM Yayınları (Online erişim: [https://www.tbmm.gov.tr/TBMM\\_Album/Cilt1/](https://www.tbmm.gov.tr/TBMM_Album/Cilt1/))
- Zembylas, M. (2007). Emotional Capital and education: Theoretical Insights from Bourdieu. *British Journal of Educational Studies*, 55(4), 443-463.
- Zilfi, M. C. (1988). *The Politics of Piety: The Ottoman Ulema, 1600-1800*. Chicago: Bibliotheca Islamica.