



SINOP İLİ DEĞERLERİ SEMPOZYUMU

BİLDİRİLER KİTABI



www.sinop.edu.tr

SİNOP İLİ DEĞERLERİ SEMPOZYUMU BİLDİRİLER KİTABI

Editörler:

Yrd. Doç. Dr. Alpay TIRIL

Yrd. Doç. Dr. Evrim SÖNMEZ

Yrd. Doç. Dr. Süleyman ÖZDEMİR

Doç. Dr. Hünkar Avni DUYAR

Ankara-2015

ISBN 978-605-88024-2-1

Kapak Tasarımı: Manas Medya

Baskı: HTC Matbaacılık

Sinop İlinde Okulöncesi Eğitime Devam Eden Çocuğa Sahip Babalara Verilen Baba Eğitim Programının Babaların Baba Tutumları ve Babalık Rolü Algılarına Etkisi Abdullah Nuri DİCLE	286
Sinop İlinde Kaynaştırma Uygulamaları (Mevcut Durum Sorunlar ve Çözüm Önerileri) Yaşar BARUT, Abdullah Nuri DİCLE, Özlem DEMİRTEL, Banu G. KILIÇ	296
Bir Üniversitenin Uzaktan Eğitime Bakışı ve Katkı Sağlama Düzeyi: Sinop Üniversitesi Örneği Gülay EKREN, H. Kübra KÖSE, Ayşe İŞÇİOĞLU	300
Amerikan Askeri İstasyonunun Sinop Eğitimine Etkilerinin İncelenmesi Hakan UŞAKLI	307
Sinop Kentleşme Tarihinin Korumaya Etkileri: Kentin Yitirilen Kültürel Değerleri Üzerine Burcu CAN ÇETİN	317
Sinop Şehrinin Sürdürülebilir Kentsel Gelişimi İçin Fiziksel Planlama Yaklaşımı Hüseyin TUROĞLU	328
Sinop İli Doğal ve Beşeri Çevre Özelliklerinin "Valilik" ve "Belediye" Amblemlerinde Kullanımı Eren ŞENOL, Hüseyin SARAÇOĞLU	335
Sinop İlinin Seçilmiş Sosyoekonomik Göstergelere Göre Değerlendirilmesi ve Swot Analizi Ülkü GÜRLEN, Elvan AKTÜRK HAYAT, Emel ÇANKAYA	343
Türkiye'nin Elektrik Enerjisi Tüketiminde Sinop İlinin Yeri Eren ŞENOL, Necati TOMAL	350
Sinop Şişecam Fabrikası (1978-1992) Önder DENİZ, H. Vehbi İMAMOĞLU	359
Bir Sanayi Tesisinin Sosyal Hayat Üzerine Etkisi: Ayancık - Zingal Örneği Mutlu KAYA, Cevdet YILMAZ	367
Yurtdışına Göçün Kırsal Mimarideki Değişim Üzerine Etkileri; Ayancık-Türkeli Yöresi Örneği (Sinop) Cevdet YILMAZ	378

SİNOP ŞEHRİNİN SÜRDÜRÜLEBİLİR KENTSEL GELİŞİMİ İÇİN FİZİKSEL PLANLAMA YAKLAŞIMI

Hüseyin Turoğlu

İstanbul Üniversitesi, Edebiyat Fakültesi

Özet

Sinop şehri için son 50 yıllık dönem esas alındığında, dönüm noktası niteliği taşıyan bazı önemli tarihlerden söz etmek mümkündür. Bu tarihler, sonuçları itibarıyla Sinop şehrini etkileyen ve Sinop şehri için nüfus hareketliliğine de neden olan; ekonomik, sosyal ya da doğa kökenli olaylara dayanan gelişmeler ile ilişkilidir. Bu gelişmelerin tetikleyici olduğu hızlı şehrsel gelişimin planlanmış ve hazırlıklı olunan bir şehirleşme olmaması; Sinop şehrinin yapısal özellikleri ve sosyal, ekonomik karakteri üzerinde ciddi travmalara neden olmuş, Sinop şehrinin giderek büyüyen sorunlar yumağı içine girmesini tetiklemiştir.

Sahil yolu inşaatının tamamlanması, Sinop Üniversitesinin kurulması ve Sinop'un üniversite şehri olması yolundaki gelişmeler, Sinop için farklı turizm türlerinin önünün açılması Sinop şehrinin yakın gelecekteki şehrsel gelişmesini yönlendirecek önemli hususlar olarak görünmektedir. Önceki hazırlıksız yakalanan gelişmeler ve bunların beraberinde gündeme getirdiği sorunların benzerlerinin tekrar yaşanmaması isteniyorsa, Sinop şehri için kapsamlı bir "Fiziksel Planlama" yapılması ve uygulanması gerekmektedir.

Sinop şehri için uygulanacak Fiziksel Planlama yaklaşımının kapsamı; Sinop şehrinin doğal çevre, tarihi mirası, kültürü gibi değerlerinin korunarak, ihtiyaçların karşılanması ve şehrsel gelişimin, sürdürülebilir kullanım stratejileri ile hazırlanmış revize edilmeye ihtiyaç göstermeyen bir planlamayı içermelidir.

Anahtar Kelimeler: Coğrafya, Fiziksel Planlama, Mekânsal Analiz, Coğrafi Bilgi Sistemleri, Sinop.

Giriş

Sinop, 2010 nüfus sayımı sonuçlarına göre; şehir nüfusu 37708 olan Orta Karadeniz Bölümü'nün liman şehirlerinden biridir (Şekil 1). Sinop şehri için son 50 yıllık dönem esas alındığında, dönüm noktası niteliği taşıyan bazı önemli tarihlerden söz etmek mümkündür. Bu tarihler, sonuçları itibarıyla Sinop şehrini etkileyen ve Sinop şehri için nüfus hareketliliğine de neden olan; ekonomik, sosyal ya da doğa kökenli olaylara dayanan gelişmeler ile ilişkilidir. Amerikan Radar Üssünün Sinop şehrindeki etkinliği ve üssün kapatılması periyodu, Sinop Cam Sanayi, Sökse Tekstil Fabrikası, Ayancık Kereste Fabrikası vb. fabrikaların açılarak yarattığı istihdam ve sonrasında kapanmaları periyodu, 17 Ağustos 1999 ve 12 Kasım 1999 depremlerinin sosyal ve ekonomik yansımaları, mevcut yolların iyileştirilmesi ve yeni yolların yapılmasının sağladığı ulaşım kolaylığı gibi olay ve gelişmeler, bunların etki periyodları, tutarlı ve uygulanabilir alternatif çözümler üretmeden ve altyapısı hazırlanmadan, uygulamaya konulan idari, sosyal ve ekonomik değişiklik kararları; Sinop için yakın geçmişte ait dönüm noktaları niteliğindeki gelişmeler olarak kabul edilebilir.

Bazıları yukarıda örneklenmiş olan gelişmelerin tetikleyici olduğu hızlı şehrsel gelişmenin, planlanan ve beklenen bir şehirleşme olmaması, Sinop şehrinin yapısal özellikleri üzerinde ciddi boyutlarda sosyal ve ekonomik travmalara neden olmuş, Sinop şehrinin giderek büyüyen sorunlar yumağı içine girmesini tetiklemiştir. Sahil yolu ve çevre yolu inşaatlarının tamamlanması, Sinop Üniversitesinin kurulması ve Sinop'un üniversite şehri olması yolundaki gelişmeler, Sinop için farklı turizm türlerinin önünün açılması ve her anlamda büyük yatırımlar gerektiren önemli projeler Sinop şehrinin yakın gelecekteki şehrsel gelişmesini yönlendirecek hususlar olarak görünmektedir. Bu çalışmada; yakın geçmişte Sinop'ta yaşanan hızlı şehirleşmenin ve yakın geleceğe ait Sinop için önem arz eden proje ve yatırımların, Fiziksel planlama yaklaşımı içinde irdelenmesi hedeflenmiştir.



Şekil 1: Çalışma sahasının lokasyon özellikleri.

Şehirselden Kaynaklanan Problemler

İdeal şehirselden gelişim yaklaşımı; mirasın korunması şehrin yenilenmesini ve gelişimini kapsayan gelişmeler olarak kabul edilir (Gülersoy ve Güler 2011). Doğal, tarihi ve kültürel değerler; şehrin korunması ve sürdürülebilir kullanımlarının gözetilmesi gereken miras olarak görülmelidir. İnsan ihtiyaçlarını karşılamaya yönelik yenileme ve yeniden yapılanma da bu kapsamda dikkate alınması gereken hususlardır. Tüm yaklaşımların; halkın daha iyi bir yaşam standardına ulaşılması, halkın yaşam kalitesi ve refah seviyesinin artırılması hedefli olması gözetilmelidir. Ancak bazen şehir yaşamında önemli etkiye sahip bazı ekonomik ya da idari gelişme ve değişiklikler de doğrudan ya da dolaylı olarak beklenmedik olumsuz etkiler için tetikleyici rol oynar ve şehir yaşamını, halkı ve halkın yaşam kalitesinin daha kötüye gitmesine neden olur. Sinop şehri bu tür gelişimin problemlerini yakın geçmişte yaşamış ve yaşamaya devam etmektedir. Bu kapsamdaki problemleri "yerel halkın ekonomik problemleri, nüfus hareketleri ve problemleri, doğal ve kültürel miras kayıpları" ana başlıklarında gruplamak mümkündür.

Yerel Halkın Ekonomik Problemleri

Ekonomik kökenli gelişmeler Sinop halkının yaşam standardının düşmesinde çok önemli rol oynamıştır. Sinop'ta yakın geçmişte gerçekleşen ekonomik kökenli gelişmeler iki grup ile dikkati çeker. Bunlar; Alternatifi hazırlanmadan uygulamaya konulan ekonomik yaptırımlar ve eksik ve/veya hatalı yatırım projeleridir. Amerikan Radar Üssünün kapatılması, kapatılan fabrikalar, tarımsal ürünlere konulan kotalar, vb. bunlardan bazılarıdır.

2000 li yıllara kadar Sinop köylerinde yaygın olarak ziraat yapıldı. Eskiden tütün ziraatı Sinop ve Sinoplu için çok önemliydi. Yıllık tütün getirisi çiftçinin bir yıllık masraf ve diğer ihtiyaçlarını karşıladığı gibi birikim yapmasına dahi fırsat verirdi. Tütün kotasının konulması ve 1990 lı yılların sonlarında, yıldan yıla giderek üretilen tütün miktarının azalması ile köylü çok önemli bir gelir kaynağından yoksun kalmıştır. Ayrıca mısır, buğday diğer önemli gelir kaynaklarıydı. Ancak bunların da yeteri kadar kazanç sağlamaması nedeni ile günümüzde köylerde ziraat durma noktasındadır. Gençlerin, çalışma amaçlı büyük şehirlere göç etmesi nedeni ile son yıllarda köy nüfusu hemen tamamen yaşlılardan oluşmaktadır. Çiftçinin zirai faaliyetleri ile ilgili bağlayıcı kararlar alınıp uygulamaya konulurken, ekonomik faaliyetlere ait alternatifler için sağlıklı alt-yapı oluşturulamaması çiftçiyi göçe zorlamıştır. Ekonomik sebeplere dayanan göç nedeni ile sadece evler değil, tarlalar da boşalmıştır. Sinop; ziraat potansiyeli yüksek bir şehir olup, ziraat faaliyeti yerel halkın bildiği ve yaptığı bir iş olmasına karşın, bu potansiyel kullanılmamaktadır. Dolayısıyla hem yerel halk ve hem de bölge ekonomisi için bir kayıp olarak dikkat çekmektedir.

Sinop doğal yapısı itibarı ile Karadeniz balıkçılığının merkezi durumundadır. Avlanma dönemlerinde eski limanda yer bulmak mümkün değildi. Buzhanesi çalışıyordu. Anadolu'ya dağıtım buradan gerçekleştiriliyordu. Sinop'ta balıkçı barınağı yapıldı. Ancak bu yatırım öncesi ve sırasında balıkçıların görüşü alınmadı. Proje eksiklikleri ve fonksiyonel ihtiyaçların karşılanmaması nedeni ile bu yatırımın balıkçılar tarafından kullanımı tercih edilmez oldu, kullanım için cazibe oluşturulmadı. Halen, yılın büyük bölümünde balıkçı barınağı boş ve atıl durumda olup kullanılmamaktadır. Balıkçılıkta avlanma kadar, tutulan balığın işlenmesi, paketlenmesi, depolanması, nakliyesi de önemlidir. Yeni limanda bunlar için gerekli altyapı ve uygun koşullar sağlanmamıştır. Limanı kullanmak isteyen teknelerin batması da yetersizliğinin yanında, limanın proje hatasının da olduğuna işaret etmektedir. Liman yeri seçimi, projesinin yapılması ve sonrasına ait planlamalarda; denizel kıyı batimetrik özellikleri, kıyı akıntıları ve dinamik süreçler, en çok esen rüzgâr ve en şiddetli esen rüzgârlar, karasal kıyı ve yakın çevresinin jeomorfolojik, litolojik özellikleri, vb. hususların göz ardı edildiği anlaşılmaktadır.

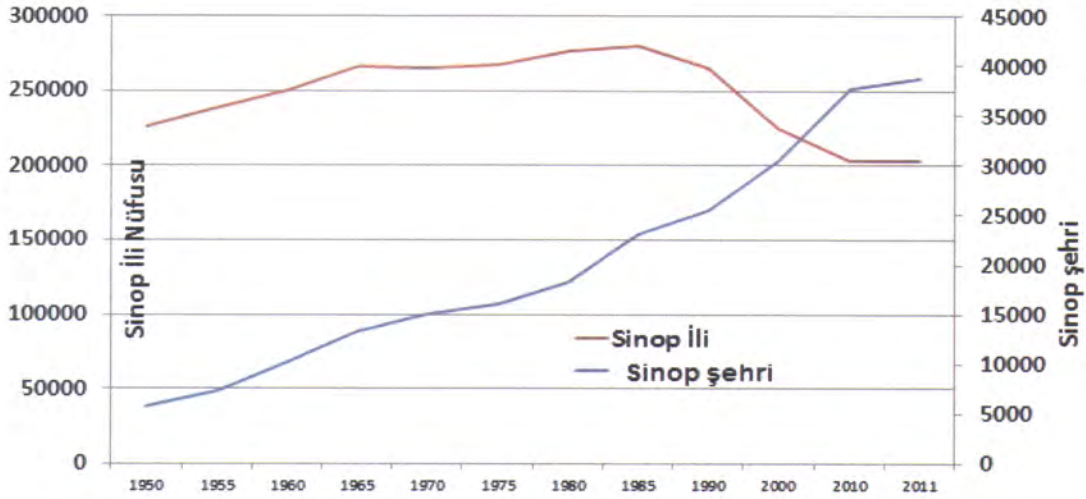
Sinop Üniversitesi, Sinop için çok önemli girdilerin sağlanmasına yol açacak bir yatırımdır. Ancak beklenen sonuçların alınması için yatırımların bütünsel perspektifteki koşulların yerine getirilmesi gerekmektedir. Fiziksel planlama destekli mekânsal analiz, ekonomik ihtiyaçların karşılanması, doğru idari kararların alınması ve stratejilerin uygulanması Sinop Üniversitesinin fonksiyonel etkinliğini sağlaması için olmazsa olmazlardır. Gelişme potansiyeline sahip bu yatırımın Sinop'un üniversite şehri kimliğine kavuşmasına yol açması için yukarıda belirtilen yaklaşımların bütünselliği içinde eksikliklerin tamamlanması gerekmektedir. Mevcut hali ile yarım kalmış problemleri yatırım projelerinden biri durumunda ve yerel halk için ise önemli şehirselden sorunların kaynağı gibi görünmektedir.

Tamamlanamayan yol inşaatları, yol inşaatlarının güzergâh seçimindeki hatalar ve bu hataların neden olduğu doğal kaynak kayıpları, maliyet artışları son birkaç on yıldır yerel halka sosyal ve ekonomik problemler olarak yansımaktadır. Ayrıca Sinop Üniversitesi, balıkçı barınağı projesi, turizm yatırımları, tamamlanamayan yol inşaatları, vb. projelerin bir koordinasyon ve uzlaşma içinde olmadığı anlaşılmaktadır. Bu durum ilgili yatırımların birbirini engellemesine, hatta zarar vermesine dolayısıyla onlardan beklenen faydalanmalara ulaşmayı engellemektedir. Bu yüzden adeta bir projenin diğer proje/ler ile var olma mücadelesi içinde olduğu görülmektedir. Oysa olması gereken; birlikte hareket etmenin ortak menfaatlerini tesis etmek olmalıdır.

Nüfus Hareketleri ve Problemleri

Şehir yaşamını ve o bölgedeki halkı etkileyen gelişmelerin etki yansımaları en açık şekilde yıllık ve mevsimlik nüfus hareketliliği ile ortaya çıkar. Zira eğer bu gelişmeler şehirde yaşayan insanın yaşam kalitesini olumsuz olarak etkiliyorsa bu durumda insanlar farklı arayışlar içine girecekler ve yakın ya da uzak mesafeler için yer değiştireceklerdir. Şekil 2 de Sinop il ve şehir nüfusu 1950-2010 yılları zaman aralığı için değişim grafiği görülmektedir. Sinop il nüfusunun 1950 li yıllardan 1980 li yıllara kadar belirgin bir artış içindeyken bu genel eğilim 1980 li yılların ikinci yarısından sonra tersine dönerek, önemli oranda düşüş trendine girmiştir. Şehir nüfusunun değişim özelliklerinde ise tersi bir durum dikkati çeker. Şehir nüfusunun değişim; 1950 li yıllardan günümüze istikrarlı bir artış eğilimi içindedir (Şekil 2) (Tablo 1). 1980 li yılların ikinci

yarısından sonra Sinop il nüfusunda belirgin bir azalma şehir nüfusunda ise belirgin bir artış gözlenmektedir. Şehir ve il nüfusundaki değişim oranlarının Türkiye ortalamaları ile karşılaştırıldığında il nüfusundaki düşüşün özellikle 2010 ve sonrasında azaldığı görülmektedir. Bu azalma aslında Sinop şehir ve diğer ilçe merkezleri nüfusundaki artışın il nüfusu üzerine etkisi ile ilgilidir. Bu durum; il nüfusunun il dışına göç ile azalmasını, il içinde köyden şehre ve diğer şehirlerden Sinop il ve ilçe merkezlerine göçü tanımlamaktadır.



	1950	1955	1960	1965	1970	1975	1980	1985	1990	2000	2010	2011
Sinop şehri	5780	7307	10214	13354	15096	16098	18328	23148	25537	30502	37708	38705
Sinop İli	225621	239027	249730	266069	265655	267605	276464	280140	265153	225574	202740	203027

Şekil 2: Sinop il ve şehir nüfusu 60 yıllık değişim grafiği (nüfus verileri TÜİK 2013 den temin edilmiştir).

Tablo 1: Sinop'ta 1950-2011 yıllarına ait nüfus hareketlerinin oransal karşılaştırması (nüfus verileri TÜİK 2013 den temin edilmiştir)

Sayım Dönemi	Yıllık Artış Hızı (%)		
	Sinop Şehri	Sinop İli	Türkiye Nüfusu
1950-1955	46,89	46,89	27,75
1955-1960	66,99	8,76	28,53
1960-1965	53,61	12,68	24,63
1965-1970	24,52	-0,31	25,19
1970-1975	12,85	1,46	25,01
1975-1980	25,95	6,51	20,65
1980-1985	46,70	2,64	24,88
1985-1990	19,64	-11,00	21,71
1990-2000	17,77	-16,17	18,29
2000-2010	21,21	-10,67	8,37
2010-2011	26,10	1,41	13,49

Sinop'taki nüfus hareketlerinin yıllık ve mevsimlik olarak değişimi de doğrudan ve dolaylı olarak önemli problemlere neden olmaktadır. Yıllık nüfus hareketleri köyden şehre göç, diğer şehirlerden Sinop şehir merkezine göç, köyden diğer büyük şehirlere göç şeklinde gerçekleşirken, mevsimsel nüfus hareketleri ise daha çok eğitim ve turizm amaçlı olduğu görülmektedir. 2013 yılı itibarıyla; yılın Eylül-Haziran periyodunda, Sinop şehir nüfusunun yaklaşık 1/7 si kadar bir öğrenci nüfusu Sinop Üniversitesi eğitim programına dâhil olmuştur. Diğer illerde yaşayan ve yaz aylarında Sinop şehrine gelen Sinoplular da azımsanmayacak düzeyde olup, bu grup nüfus yılın yaklaşık 2-3 ayını Sinop'ta geçirmektedir. Yaz aylarında; İstanbul, Ankara, Kastamonu, Çankırı, Çorum, Tokat, Amasya hatta Samsun ve diğer çevre illerden kısa süreli (birkaç haftalık) tatiller için gelenlerin sayısı her geçen gün büyük bir hızla artmaktadır. Diğer şehirlerde yaşayan Sinopluların afetten kaçış, emeklilik, vb. sebeplerden dolayı Sinop şehir merkezine daimi yerleşim amaçlı dönüşleri de özellikle 1999 depremlerinden sonra belirgin olarak artış göstermiştir.

Köyden şehre ve diğer illere göçün nedeni 1980 li yıllardan bu yana gerçekleşen; Amerikan Radar Üssünün Sinop şehrindeki etkinliğinin giderek azalması ve üssün kapatılması, Sinop Cam Sanayi, Söksa Tekstil fabrikası, Ayancık Kereste Fabrikası vb. işyerlerinin kapanması, tutarlı ve uygulanabilir alternatif çözümler üretmeden ve altyapısı hazırlanmadan, uygulamaya konulan idari, sosyal, ekonomik değişiklik kararları sayılabilir.

Ekonomik sıkıntılardan kaynaklanan il nüfusundaki azalma genç nüfusun göç etmesi ve mevcut tarımsal üretimden yeterli

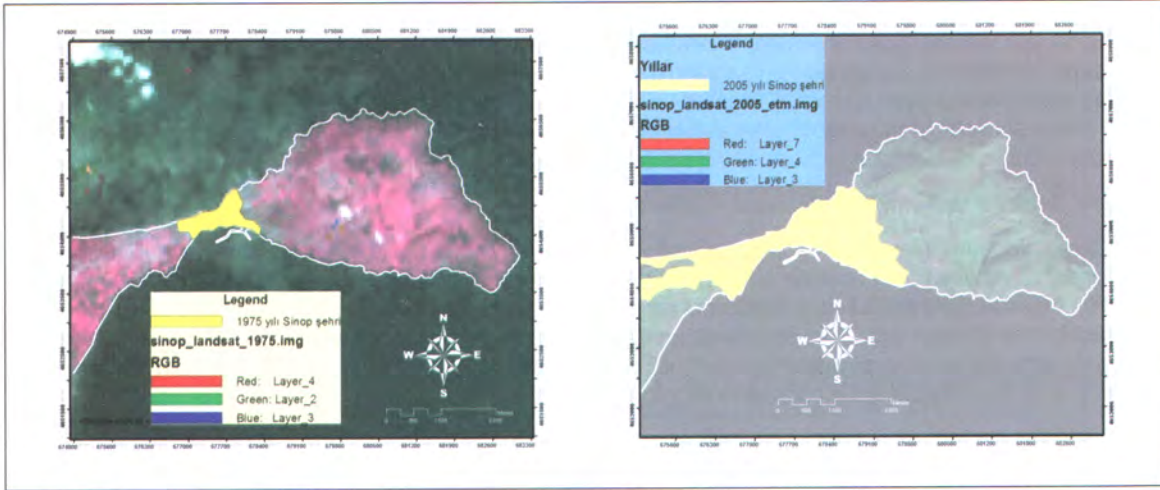
kazanç elde edememek; kırsal kesimde tarımsal üretimin bitme noktasına gelmesine, ailelerin bölünmesine ve sosyolojik problemlere neden olarak etkisini göstermiştir. Sinop şehir merkezindeki yıllık ve mevsimlik artış yönündeki nüfus hareketi ise; şehirsal altyapı yetersizlikleri, konaklama imkânı yetersizlikleri, hizmet sektörü yetersizlikleri ile şehir yaşamını olumsuz şekilde etkilemiştir. Bu gelişmelerin Sinop şehri üzerindeki etkileri; konaklama ihtiyacı, sosyal ortam değişimi ve adaptasyon, şehir altyapısı üzerinde oluşan baskılar, hizmet arz-talep dengesi üzerine olan değişken baskının maliyeti, vd. şekillerde gelişme göstermiştir.

Doğal, Tarihi ve Kültürel Değer Kayıpları

Doğal ortam koşulları ile uyumlu olmayan, arazi potansiyeli ve taşıma kapasitesi özellikleri dikkate alınmadan gerçekleştirilen araziden faydalanma şekilleri daima doğal kaynak kayıplarına ve hatta can ve mal kayıplarına neden olur (Turoğlu 2000, 2005, 2010, 2011). Sinop şehir merkezindeki nüfus artışı hatalı arazi kullanım tür tercihlerinin yapılmasına neden olarak doğal, tarihi ve kültürel miras kayıplarını tetiklemiştir. Bu kayıplardan biri kıyılardır. Sinop için kıyılar doğal kaynak niteliğinde olup, turizm için büyük öneme sahiptir. Ayrıca kütle hareketleri ve toprak erozyon, kentin tarihi merkezi üzerindeki şehirleşme baskısı da Sinop için diğer önemli kayıplardır (Turoğlu 1997, 1999).

Şehirsal Altyapı Yetersizlikleri

Özellikle nüfus miktarındaki mevsimlik değişim, yaz dönemlerinde şehir içi trafik kaosunun yaşanmasına neden olmaktadır. Eğer şehir gelişiminde, fiziksel planlama tabanlı mekân analizi ve planlama gözardı edilmesi sürdürülürse problem her geçen yıl çok daha büyüyecektir. Sinop şehri jeomorfolojik olarak bir tombolo üzerine kurulmuştur (Şekil 3). 1970 li yıllara kadar sadece tombolo üzerinde sınırlı kalan Sinop şehrinde (Şekil 3) ana arter yol Sakarya Caddesiydi. 1975-2005 yılları aralığında şehrin doğu-batı istikametinde genişlemesine rağmen (Şekil 3) artan trafik yükü yine bu cadde üzerinde kaldı. Günümüzdeki Sinop şehrinin doğu batı aksı trafik yükü, alternatifler oluşturulmaya çalışılmasına rağmen, Sakarya, batıya doğru ismi değişerek Cumhuriyet ve Fatih caddesi üzerindedir (Şekil 4, 5). Sinop şehrinin ada üzerine doğru gelişmesi son birkaç 10 yıl içinde tombolonun doğusundaki nüfusun artmasına neden olmuştur. Bu durum doğu-batı istikametindeki şehir içi trafik yükünün artmasına neden olurken, özellikle doğal koşullar nedeni ile bu yükü taşıyacak alternatif güzergâhlar oluşturulması sağlanamamıştır. Alternatif güzergâh arayışları problemi çözme konusunda başarılı olmaktan uzak kalmıştır. Özellikle yaz mevsiminde bu problem çok çarpıcı şekilde yaşanmaktadır.



Şekil 3: Sinop şehrinin 1975 ve 2005 yıllarına ait uydu görüntüsü verilerine dayandırılan alansal yayılışı.



Şekil 4: Sinop şehrinin güncel yayılış alanı.



Şekil 5: Sinop şehri şehir içi ana arter ve diğer ulaşım güzergahları.

Altyapı yetersizliğine ait bir başka problem ise temiz içme ve kullanma suyu teminidir. Yıllık ve mevsimlik nüfus hareketliliğinden dolayı yıldan yıla daha fazla önemli hale gelmektedir. Gelecek ile ilgili olarak; iklim değişikliğinin etkisiyle temiz su yetersizliği ve su kalitesinin bozulması gibi olası gelişmelerin bu konudaki problemi daha ciddi boyutlara taşıması beklenmelidir.

Sinop İçin Öneriler

Planlamalar şehrsel gelişimi yönlendiren geleceğe yönelik tasarımlardır. Planlamaların; yerel halkın yaşam kalitesini ve refah seviyesinin yükseltmeyi gözeten, doğal ortam koşulları ile uyumlu, sürdürülebilir kullanım yaklaşımlarını esas alınarak yapılması gerekmektedir. Bu gerekliliğin sağlanmasında ise her türlü planlamada “Fiziksel Planlama” tabanlı bir yaklaşıma ihtiyaç vardır. Sinop şehri için yerel yönetim ve diğer ilgili kamu kurumları tarafından gelişim ve diğer planlamalar yapılmasına karşın, bu araştırmaya konu olan gelişmelerin şehir gelişimi üzerindeki olumsuz etkileri çok açık bir şekilde görülmektedir.

Sürdürülebilir Şehrsel Gelişim İçin “Fiziksel Planlama”

Fiziksel planlama; yönetim, ulaşım, ekonomik faaliyetler, rekreasyon, doğal, kültürel, tarihi mirası koruma, en uygun fiziki altyapı ve yerleşim yeri veya alan önerme amaçlı hazırlanan bir çerçeve planlama çalışmasıdır (LRDP 2005; NFPP 2013; UNHSP 2010). Her türlü planlama için yönlendirici rol oynar. Bu yaklaşımı sebebi ile Fiziksel Planlama aslında; insanın yaşam çevresi için ön görülen sosyal ve ekonomik gelişimin arzu edilen şekline ulaşmasının, bir başka ifadeyle toplumun yaşam kalitesini artırma ve refah seviyesini yükseltme stratejilerinin temelini oluşturur. Bunun için son derece detaylı coğrafi veri tabanına ve multidisipliner bir çalışmaya ihtiyaç vardır.

Fiziksel planlamalar kentsel veya kırsal mekânlar için hazırlanabilir. Bir şehir için hazırlanan fiziksel planlama kırsal ve kentsel bileşenleri içerebilir. Bu denge şehrin yapısına bağlı olarak değişebilir. Ancak genellikle kentsel bileşen daha fazla ön plana çıkar. Daha geniş alanları bölgesel ölçekteki fiziksel planlamalar da yapılmaktadır. Bu tür çalışmalar her türlü planlara altlık oluşturmada yönlendirici olur. Ayrıca, kapsamlı kalkınma planlarının altyapısını hazırlama amaçlı olarak da fiziksel planlama yapılabilir. Hangi boyutta ve kapsamda olursa olsun, fiziksel planlamaların temel perspektifi aynı olup, insan ihtiyaçları için araziden faydalanmada koruma kullanma dengesi içinde, tarihi, doğal, kültürel kaynak ve fiziki mekân özelliklerinin sürdürülebilir kullanımını sağlayan uzun vadeli uygulamaları oluşturmak, yönlendirici çözümler üretmektir. Ayrıca esnek olması, gerektiğinde dönüştürülebilir olması, alternatif uygulamalara açık olan çözümler üretmesi de temel niteliklerdendir. Böylece, Fiziksel Planlama verileri; doğru ve sağlıklı arazi kullanımı, kentsel yeniden gelişim, tasarım, altyapı ve kentleşme politikalarının oluşturulması ve uygulanması, planlamalar için katkı sağlar (Eraydın vd. 2011; De Wit ve Verheye 2012; Koomen 2008).

Bir “Fiziksel Planlama”

- Başlangıç için yapılabileceği gibi mevcut durumu geliştirme ya da yeniden yapılanma amaçlı olarak da hazırlanabilir.
- İlgili kurumlar, etkilenen toplum, özel sektör, diğer paydaşlar arasında aktif bir işbirliğini içermelidir.
- Mülkiyet hakları, illegal kullanım ihtiyaçları, dikkate alınmalı, uygulanabilir alternatifler için yerel halkın görüşleri de alınmalıdır.
- Fiziksel planlama; uzun vadeli kalkınma planlarına ve hedeflere hitap ederken, “sabit master plan” olmak yerine, esnek olmalı ve alternatifler sunabilmelidir.
- Fiziksel planlar farklı planlama içine entegre edilebilir, ihtiyaç duyulduğunda kullanıma sokulabilir.

- Jeolojik, jeomorfolojik, hidrografik, klimatolojik, biyocoğrafik özellikleri dikkate alınarak; arazi potansiyeli, taşıma kapasitesi, tehlike-risk analizleri, fayda-maliyet analizlerini mutlaka içermelidir.

Sinop İçin Önerilen Fiziksel Planlama Yaklaşımının Kapsamı

- Bölgede dengeli Sosyal ve ekonomik kalkınma sağlayarak, Sinop halkının yaşam kalitesini yükseltmek,
- Kırsal kesim ve şehir merkezi arasındaki dengeli bir ilişkiyi gözeterek, kentsel gelişimi tesis etmek,
- Çevresel bozulmaların en aza inmesini sağlamak,
- Doğal kaynakları, Tarihi ve kültürel mirası koruma, sürdürülebilir kullanım stratejilerini oluşturup, geliştirerek uygulamak,
- Sinop turizminde yüksek kaliteyi ve sürdürülebilirliği tesis ve teşvik etmek,
- Doğal afetlerden korumak, etkilerini en aza indirmek hedefli olmalıdır.

Sonuç

Sinop'ta son 50 yıllık dönem içinde önemli şehirselleşmeler yaşanmıştır. Bu gelişmeler; Sinop'un şehir yapısı ve Sinop halkı için her seferinde yeni problemleri ve yaşam zorluklarını doğurarak, Sinop halkının yaşam kalitesinin düşmesine, sosyal ve ekonomik problemlere neden olmuştur. Sinop şehri için önemli projeler söz konusudur. Bu projelerin uygulanması halinde Sinop'ta hızlı gerçekleşen bir şehirleşme kaçınılmaz olacaktır. Bu şehirselleşimin Sinop şehri ve halkı için geçmişte yaşanan olumsuzluklar ile gerçekleşmemesi için hazırlıklı olunması gerekmektedir. Bunun en sağlıklı yöntemi; her türlü planlamanın "Fiziksel Planlama" tabanlı olmasıdır. Bu kapsamda; Sinop için aşağıdaki konuları kapsayan Fiziksel Planlama çalışmalarının yapılması ve sonuçların ilgili planlamalar için altlık olması, yönlendirici olarak kullanılması önerilmektedir. Bu konu başlıkları;

- Tarihi merkez üzerindeki şehirleşme baskısının ortadan kaldırılması,
- Sinop'un üniversite şehri olmasının tamamlayıcı projeler ile desteklenmesi,
- Doğal ve kültürel değerlere dayandırılan ekonomik faaliyet türlerinin teşvik edilmesi,
- Sinop Turizminin yönetim ve planlaması, hizmet sektörünün geliştirilmesi,

olarak özetlenebilir. Bu çalışmalara ait sonuçların uygulamadaki başarısı ise özellikle Sinop halkının ve ayrıca ilgili kamu kurumları, Sivil Toplum Kuruluşları, özel sektör ve diğer paydaşların bu yaklaşımı sahiplenmesi ile mümkündür. Bu yüzden yapılacak fiziksel planlama çalışmalarının her aşamasında bu paydaşların aktif ve işbirliği içinde olmaları çok önemlidir.

Kaynaklar

- De Wit, P. ve Verheye, W., 2012. "Land Use Planning for Sustainable Development". **LAND USE, LAND COVER AND SOIL SCIENCES** – Vol. III, <http://www.eolss.net/Sample-Chapters/C12/E1-05-03-01.pdf> [Erişim: 15.10.2013].
- Eraydın, A. –Türel, A. –Altay, D. –Gürçay, M. –Özonat, Ç. –Uluişik, B., 2011. **Yeni Koşullara Uyum Sağlayabilen ve Kendini Yenileyebilen Kentler için Sürdürülebilir Arazi Kullanım Politikaları**. TÜBİTAK Proje No: 108K613, Ankara.
- Gülersoy, Z. N. ve Gürler, E., 2011. Conceptual challenges on urban transformation. **ITU A|Z**, Vol. 8, No. 1, 10-24 2011-1. <http://www.az.itu.edu.tr/azv8no1web/04-zeren-gulersoy-gurler-8-1.pdf>. [Erişim: 10.10.2013]
- Koomen, E. 2008. **Spatial analysis in support of physical planning**. ISBN: 978-90-8659-206-7. Academisch Proefschrift, Vrije Universiteit Amsterdam.
- LRDP, 2005. "Physical Planning Principles and Guidelines". **UC SANTA CRUZ LONG-RANGE DEVELOPMENT PLAN 2005-2020**. [http://lrpd.ucsc.edu/draft2005lrpd/2005LRDP\(Principles,1-27-05draft\).pdf](http://lrpd.ucsc.edu/draft2005lrpd/2005LRDP(Principles,1-27-05draft).pdf) [Erişim: 12.10.2013].
- NFPP, 2013. "National Framework For Physical Planning: 2001-2030", Executive Summary. **The National Economic and Development Authority (NEDA)**, Philippines. <http://www.neda.gov.ph/references/Reports/NFPP/execsum.pdf>. [Erişim: 12.10.2013]
- TÜİK, 2013. Türkiye İstatistik Kurumu, Temel İstatistikler, Nüfus ve Demografi. <http://www.tuik.gov.tr/UstMenu.do?metod=temelist>. [Erişim: 10.10.2013]
- Turoğlu, H. 1997. "Sinop Şehri ve çevresinde Arazi kullanımı-Jeomorfoloji ilişkisi (Relationship of Landuse and Geomorphological feature at Sinop City and Its Vicinity)", **Türk Coğrafya Dergisi**, 33, s. 519-528, İstanbul.
- Turoğlu, H. 1999. "Sinop-Gerze Arası Sahil Kesiminin Uygulamalı Jeomorfolojisi", **Coğrafya Dergisi**, 7, s. 357-374, İ.Ü.Edebiyat Fakültesi, Coğrafya Bölümü, İstanbul
- Turoğlu, H. 2000. "Doğal Ortam Analizi ve Düzenleme-Planlama Çalışmaları (Natural environment assessment and organizing-planning studies)", İ.Ü. Edebiyat Fakültesi, Coğrafya Bölümü, **Coğrafya Dergisi**, 8, s. 201-212, İstanbul.
- Turoğlu, H. 2005. "Fiziksel Planlama ve Coğrafi Bilgi Sistemleri". EGE Üniversitesi, EGE Coğrafi Bilgi Sistemleri Sempozyumu, 27-29 Nisan 2005, Bildiri Özetleri Kitabı, s. 355-368, İzmir.

Turoğlu, H. 2010. Yapılaşmanın doğal akım yönü ve akım birikimi üzerindeki etkileri. Ankara Üniversitesi Türkiye Coğrafyası Araştırma ve Uygulama Merkezi (TUCAM), **VI. Ulusal Coğrafya Sempozyumu 2010, 03-05 Kasım 2010 Bildiriler Kitabı**, s. 29-36, Ankara.

Turoğlu, H. 2011. "Şehirselleşmenin İstanbul Suları Üzerindeki Etkisi". İstanbul'un **Afetlerden Zarar Görebilirliği Sempozyumu 2010. İstanbul Üniversitesi Beyazıt Merkez kampüsü, 04-05 Ekim 2010, İstanbul'un Afetlerden Zarar Görebilirliği Sempozyumu Bildiriler Kitabı**, İTO Yayınları, Yayın no:2011-13, ISBN 978-9944-60-970-8, s. 46-56, İstanbul.

UNHSP, 2010. United Nations Human Settlements Programme (UN-HABITAT), <http://www.unhabitat.org/pmss/listItemDetails.aspx?publicationID=3008> [Erişim: 12.10.2013].